

บทที่ ๑

บทนำ

บทที่ ๑ บทนำ

๑.๑ ลักษณะของแผนยุทธศาสตร์การพัฒนา

แผนยุทธศาสตร์การพัฒนาขององค์การบริหารส่วนตำบลหาดยาย เป็นแผนพัฒนาเศรษฐกิจและสังคมที่กำหนดยุทธศาสตร์และแนวทางการพัฒนา ขององค์การบริหารส่วนตำบลหาดยาย ซึ่งแสดงถึงวิสัยทัศน์ พันธกิจและจุดมุ่งหมายเพื่อการพัฒนาในอนาคตโดยสอดคล้องกับแผนพัฒนาเศรษฐกิจและสังคมแห่งชาติ แผนพัฒนาภูมิภาค แผนพัฒนาจังหวัด และนโยบายในการพัฒนาของผู้บริหารท้องถิ่นด้วย

การวางแผนยุทธศาสตร์การพัฒนาขององค์การบริหารส่วนตำบลหาดยาย จึงเป็นกระบวนการกำหนดทิศทางในอนาคตขององค์การบริหารส่วนตำบล โดยกำหนดสภาพการณ์ที่ต้องการบรรลุและแนวทางในการบรรลุพื้นฐานของการรวบรวมและวิเคราะห์ข้อมูลอย่างรอบด้านและเป็นระบบ ทั้งนี้จะต้องสอดคล้องกับศักยภาพของท้องถิ่น และความต้องการของประชาชนในท้องถิ่นด้วย

การวางแผนยุทธศาสตร์การพัฒนามีความสำคัญต่อองค์การบริหารส่วนตำบลเป็นอย่างยิ่ง ทั้งนี้เนื่องจากแผนยุทธศาสตร์การพัฒนาที่มุ่งไปสู่สภาพการณ์ที่ต้องการให้เกิดขึ้นในอนาคตเป็นกรอบในการกำหนดทิศทางการพัฒนาองค์การบริหารส่วนตำบลให้มุ่งไปสู่สภาพการณ์อันพึงประสงค์ได้อย่างเท่าทันกับการเปลี่ยนแปลง โดยสามารถจัดสรรทรัพยากรที่มีอยู่อย่างจำกัดได้อย่างมีประสิทธิภาพการจัดทำแผนยุทธศาสตร์การพัฒนาจึงเป็นการกำหนดทิศทางการพัฒนาขององค์การบริหารส่วนตำบล ที่ต้องกำหนดถึงสภาพการณ์ที่ต้องการจะบรรลุ และแนวทางในการที่จะทำให้บรรลุถึงสภาพการณ์นั้น

การจัดทำแผนยุทธศาสตร์การพัฒนาที่ดีจะต้องอยู่บนพื้นฐานของการรวบรวมและการวิเคราะห์ข้อมูลอย่างรอบด้านและเป็นระบบ ทั้งนี้เพื่อให้แผนยุทธศาสตร์การพัฒนาขององค์การบริหารส่วนตำบลสามารถนำไปสู่การแก้ไขปัญหาและตอบสนองความต้องการของประชาชนในท้องถิ่นได้อย่างแท้จริง

๑.๒ วัตถุประสงค์ของการจัดทำแผนยุทธศาสตร์การพัฒนา

- ๑ เพื่อแสดงให้เห็นถึงลักษณะที่พึงประสงค์ของการพัฒนาในอนาคตที่ต้องการให้เกิดขึ้นในเขตพื้นที่ องค์การบริหารส่วนตำบลหาดยาย
- ๒ เพื่อแสดงให้เห็นถึงจุดมุ่งหมายรวมทั้งภารกิจและแนวทางการพัฒนา ขององค์การบริหารส่วน ตำบลหาดยาย
- ๓ เพื่อการพัฒนาที่สอดคล้องกับแผนพัฒนาเศรษฐกิจและสังคมแห่งชาติ ยุทธศาสตร์การพัฒนากลุ่ม จังหวัด ยุทธศาสตร์การพัฒนาจังหวัด ตลอดจนสภาพแวดล้อมทางเศรษฐกิจสังคมและการเมืองที่เปลี่ยนแปลงไป
- ๔ เพื่อมีแผนยุทธศาสตร์การพัฒนาท้องถิ่นเป็นกรอบในการจัดทำแผนพัฒนาสามปีและงบประมาณ รายจ่ายประจำปี

๑.๓ ขั้นตอนการจัดทำแผนยุทธศาสตร์การพัฒนา

- ๑ การเตรียมการเพื่อการวางแผน
- ๒ การหาปัญหาความต้องการ ศักยภาพ และการวิเคราะห์ประเด็นการพัฒนา , สถานการณ์การพัฒนา
- ๓ การกำหนดวิสัยทัศน์
- ๔ การกำหนดจุดมุ่งหมาย วัตถุประสงค์ เป้าหมาย ตัวชี้วัดและแนวทางการพัฒนา
- ๕ การกำหนดและการบูรณาการแนวทางการพัฒนา
- ๖ การนำแผนไปสู่การปฏิบัติ
- ๗ การติดตามและประเมินผลการปฏิบัติตามแผน

๑.๔ ประโยชน์ของการจัดทำแผนยุทธศาสตร์การพัฒนา

- ๑ ทำให้การวางแผนพัฒนาเป็นไปอย่างมีประสิทธิภาพ มีทิศทางการดำเนินงานที่ชัดเจนและบรรลุวัตถุประสงค์ตามที่วางไว้
- ๒ ใช้เป็นกรอบหรือแนวทางในการจัดทำแผนพัฒนาสามปี และการจัดทำข้อบัญญัติงบประมาณรายจ่ายประจำปีต่อไป

บทที่ ๒

สภาพทั่วไป

องค์การบริหารส่วนตำบลหาดยาย

ส่วนที่ ๒

สภาพทั่วไปองค์การบริหารส่วนตำบลหาดยาย

๑ สภาพทั่วไป

องค์การบริหารส่วนตำบลหาดยาย เป็นหน่วยการปกครองท้องถิ่นซึ่งจัดขึ้นตามพระราชบัญญัติสภาตำบลและองค์การบริหารส่วนตำบล พ.ศ. ๒๕๓๗ โดยได้รับการประกาศจัดตั้งเมื่อ ๒๓ กุมภาพันธ์ พ.ศ. ๒๕๔๐ มีฐานะเป็นนิติบุคคล และเป็นราชการบริหารส่วนท้องถิ่น จัดเป็นองค์การบริหารส่วนตำบลขนาดกลาง

๑.๑ ที่ตั้ง

ที่ทำการองค์การบริหารส่วนตำบลหาดยาย ตั้งอยู่เลขที่ ๑๕๖ หมู่ที่ ๔ ตำบลหาดยาย อำเภอหลังสวน จังหวัดชุมพร โดยมีระยะทางห่างจากอำเภอหลังสวน ประมาณ ๘ กิโลเมตรที่ทำการองค์การบริหารส่วนตำบลหาดยาย ตั้งอยู่ หมู่ที่ ๔ ตำบลหาดยาย อำเภอหลังสวน จังหวัดชุมพร ๘๖๑๑๐ โทรศัพท์ ๐๗๗-๕๐๖๖๒๒-๔ โทรสาร ๐๗๗-๕๐๖๖๒๒ (โดยมีระยะทางห่างจากอำเภอหลังสวนประมาณ ๘ กิโลเมตร)

๑.๒ เนื้อที่

องค์การบริหารส่วนตำบลหาดยาย มีพื้นที่ทั้งตำบล ๗๕,๘๖๓.๗๘ ไร่ คิดเป็น ๑๒๑.๓๘ ตารางกิโลเมตร โดยมีอาณาเขตติดต่อกับองค์กรปกครองส่วนท้องถิ่นอื่น ๆ ดังนี้

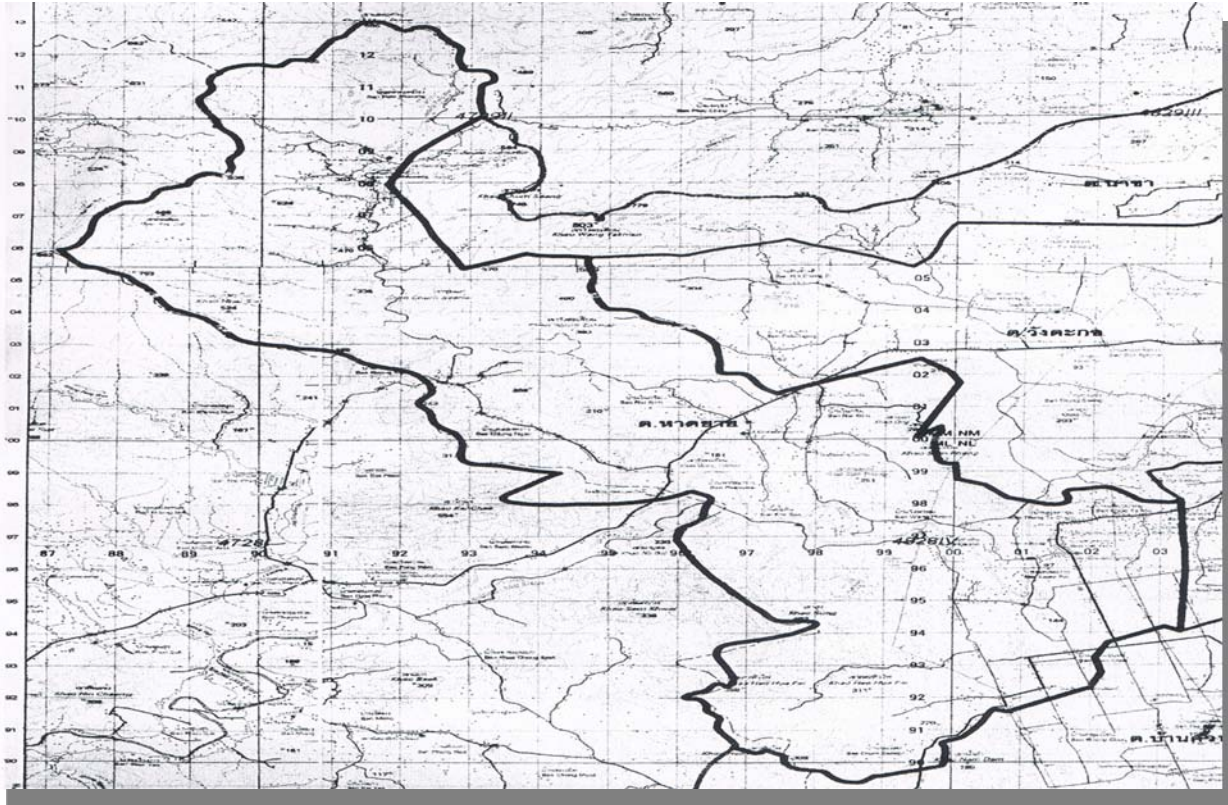
ทิศเหนือ	จดกับตำบลวังตะกอก	อำเภอหลังสวน
ทิศตะวันออก	จดกับตำบลท่ามะปลา	อำเภอหลังสวน
ทิศใต้	จดกับตำบลบ้านควน	อำเภอหลังสวน
ทิศตะวันตก	จดกับตำบลปังหวาน	อำเภอพะโต๊ะ

๑.๓ ข้อมูลพื้นที่เกษตรกรรม

ประเภทที่ดิน	ไร่
พื้นที่ทั้งตำบล	๗๕,๘๖๓.๗๘
พื้นที่ประกาศเขตปฏิรูปที่ดิน	๑๓,๔๑๙
พื้นที่กันออกและกันคืน	๒,๑๖๗
พื้นที่จัดได้	๙,๖๙๕
พื้นที่จัดแล้ว(สปก.๔-๐๑)	๘,๒๑๕

ที่มาของข้อมูล : จาก สนง.การปฏิรูปที่ดินเพื่อเกษตรกรรม กระทรวงเกษตรและสหกรณ์

แผนที่เกษตรกรรมและฐานข้อมูลแผนที่ในเขตปฏิรูปที่ดิน
ตำบลหาดยาย อำเภอหลังสวน จังหวัดชุมพร



๑.๔ จำนวนหมู่บ้าน

จำนวนหมู่บ้านในเขตองค์การบริหารส่วนตำบลหาดยาย มีทั้งหมด ๑๓ หมู่บ้าน เนื้อที่ ๑๒๑.๓๗๘ ตารางกิโลเมตร คิดเห็น ๗๕,๘๖๓.๗๘ ไร่

หมู่ที่	ชื่อหมู่บ้าน	จำนวนครัวเรือน	ประชากร		รวม
			เพศชาย	เพศหญิง	
๑	บ้านทุ่งตาชุม	๕๒	๘๐	๗๔	๑๕๔
๒	บ้านเขี้ยวย่าหมู	๔๙	๖๘	๖๒	๑๓๐
๓	บ้านทุ่งต้นยาง	๙๙	๑๔๘	๑๖๐	๓๐๘
๔	บ้านหาดยาย	๑๗๕	๒๐๔	๒๑๘	๔๒๒
๕	บ้านหัวหิน	๘๙	๑๒๒	๑๒๕	๒๔๗
๖	บ้านแหลมปาย	๒๒๕	๒๘๐	๒๙๔	๕๗๔

หมู่ที่	ชื่อหมู่บ้าน	จำนวนครัวเรือน	ประชากร		รวม
			เพศชาย	เพศหญิง	
๗	บ้านวังพรม		๑๙๒	๒๐๐	๓๙๒
๘	บ้านในกริม	๑๔๗	๔๔๙	๔๒๕	๘๗๔
๙	บ้านในหงาว	๓๖๑	๕๑๓	๕๑๔	๑,๐๒๗
๑๐	บ้านชุมแสง	๓๕๗	๔๑๕	๓๙๖	๘๑๑
๑๑	บ้านทอนจันทน์	๓๓๐	๒๑๘	๒๑๖	๔๓๔
๑๒	บ้านพรณราย	๑๘๕	๑๔๑	๑๗๐	๓๑๑
๑๓	บ้านห้วยทรายขาว	๑๑๐	๔๙๐	๔๓๔	๙๒๔
	รวม	๓๒๐	๓,๓๒๐	๓,๒๘๘	๖,๖๐๘
หมายเหตุ ข้อมูล ณ เดือน มกราคม ๒๕๕๗ จาก สำนักบริหารการทะเบียน กรมการปกครอง					

๒. ด้านเศรษฐกิจ

๒.๑ การประกอบอาชีพ

ประชากรตำบลหาดยาย ส่วนใหญ่ประกอบอาชีพทางการเกษตร ทำสวนผลไม้ เช่น เงาะ ,ทุเรียน , มังคุด , ยางพารา , ปาล์มน้ำมัน , ด้านปศุสัตว์ มีการเลี้ยงสัตว์บ้างแต่เป็นส่วนน้อย ด้านอุตสาหกรรม มีโรงงานอุตสาหกรรมขนาดกลางและเล็ก ซึ่งเป็นโรงงานด้านการผลิตทางการเกษตร คือ โรงงานปาล์มน้ำมัน และโรงรมยาง

๒.๒ แรงงาน

จำนวนประชากรในวัยทำงานของตำบลหาดยาย ประมาณร้อยละ ๗๘ ประกอบอาชีพในภาคเกษตรกรรม เป็นส่วนใหญ่ รองลงมาประกอบอาชีพ รับราชการ และรับจ้างทั่วไป

๓. สภาพทางสังคม

๓.๑ การศึกษา

๓.๑.๑ โรงเรียนประถมศึกษา

- ♦ โรงเรียนประชาอุษยวิทย์ หมู่ที่ ๙
- ♦ โรงเรียนบ้านสวนจันทน์ หมู่ที่ ๑๑

๓.๑.๒ โรงเรียนประถมศึกษา (ขยายโอกาส)

- ♦ โรงเรียนชุมชนวัดหาดสำราญ หมู่ที่ ๔
- ♦ โรงเรียนบ้านในกริม หมู่ที่ ๘

๓.๑.๓ ศูนย์พัฒนาเด็กเล็ก

- ♦ ศูนย์พัฒนาเด็กเล็กวัดหาดสำราญ หมู่ที่ ๔
- ♦ ศูนย์พัฒนาเด็กเล็กประชาสุขวิทย์ หมู่ที่ ๙
- ♦ ศูนย์พัฒนาเด็กเล็กบ้านในกริม หมู่ที่ ๘
- ♦ ศูนย์พัฒนาเด็กเล็กบ้านสวนจันทร์ หมู่ที่ ๑๑

๓.๒ สถาบันและองค์กรศาสนา

- ๓.๒.๑ วัดหาดสำราญ หมู่ที่ ๔
- ๓.๒.๒ สำนักสงฆ์บ้านพรรณราย หมู่ที่ ๑๒

๓.๓ สาธารณสุข

- ๓.๓.๑ สถานีอนามัยประจำตำบล , หมู่บ้าน
- ♦ สถานีอนามัยเฉลิมพระเกียรติ ๖๐ พรรษา นวมินทราชินี ตำบลหาดยาย หมู่ที่ ๔
 - ♦ โรงพยาบาลส่งเสริมสุขภาพตำบลบ้านในกริม หมู่ที่ ๘

๓.๔ ความปลอดภัยในชีวิตและทรัพย์สิน

- ๓.๔.๑ ศูนย์ อปพร.อบต.หาดยาย
- ๓.๔.๒ ป้อมยามตำรวจบ้านในหงาม หมู่ที่ ๙
- ๓.๔.๓ ศูนย์ อปพร.บ้านในหงาว หมู่ที่ ๙
- ๓.๔.๔ ศูนย์ อปพร. หมู่ที่ ๖
- ๓.๔.๕ สมาชิก อปพร.ตำบลหาดยาย จำนวน ๑๗๐ คน

๔. การบริการพื้นฐาน

๔.๑ การคมนาคม

๔.๑.๑ ถนนลาดยาง	จำนวน	๑๐	สาย
๔.๑.๒ ถนนคอนกรีต	จำนวน	๑๙	สาย
๔.๑.๓ ถนนลูกรัง	จำนวน	๗๒	สาย
๔.๑.๔ สะพาน คสล.	จำนวน	๑๗	แห่ง
๔.๑.๕ ท่อเหลี่ยม คสล.	จำนวน	๓๑	แห่ง

๔.๒ การโทรคมนาคม

๔.๒.๑ ที่ทำการไปรษณีย์	จำนวน	๑	แห่ง
๔.๒.๒ สถานีทวนสัญญาณเขาเอง	จำนวน	๑	แห่ง
๔.๒.๓ โทรศัพท์สาธารณะประจำหมู่บ้าน	จำนวน	๒๐	แห่ง

๔.๓ การไฟฟ้า

๔.๓.๑	ครัวเรือนที่มีไฟฟ้าใช้	จำนวน	๒,๐๐๐ ครัวเรือน
๔.๓.๒	ครัวเรือนที่ไม่มีไฟฟ้าใช้	จำนวน	๓๐๗ ครัวเรือน
๔.๓.๓	ครัวเรือนที่ใช้ไฟฟ้าพลังงานแสงอาทิตย์	จำนวน	๑๙๑ ครัวเรือน

๕. ข้อมูลอื่น ๆ

๕.๑ สถานที่ท่องเที่ยว

- ♦ น้ำตกตาดหิน หมู่ที่ ๙
- ♦ น้ำตกวังถ้ำ หมู่ที่ ๙
- ♦ น้ำตกชุมแสง หมู่ที่ ๑๐
- ♦ น้ำตกควรเคียร หมู่ที่ ๑๓

๖ ศักยภาพขององค์การบริหารส่วนตำบล

องค์การบริหารส่วนตำบลหาดยาย เป็นองค์การบริหารส่วนตำบลขนาดกลางและได้กำหนดส่วนราชการเพื่อรองรับอำนาจหน้าที่ตามกฎหมาย โดยมีการแบ่งส่วนราชการและอำนาจหน้าที่ความรับผิดชอบของส่วนราชการ ดังนี้

6.1 อัตรากำลังขององค์การบริหารส่วนตำบลหาดยาย (ข้อมูล ณ เดือน เมษายน 2557)

(1)	พนักงานส่วนตำบล	จำนวน	10	อัตรา
(2)	พนักงานจ้างตามภารกิจ	จำนวน	14	อัตรา
(3)	พนักงานจ้างทั่วไป	จำนวน	9	อัตรา
(4)	ลูกจ้างประจำ	จำนวน	1	อัตรา
(5)	พนักงานถ่ายโอน	จำนวน	1	อัตรา
(6)	ครูผู้ดูแลเด็ก	จำนวน	2	อัตรา

➤ ตำแหน่งในสำนักงานปลัดองค์การบริหารส่วนตำบล จำนวน 26 คน

-	ปลัดองค์การบริหารส่วนตำบล	1 คน
-	หัวหน้าสำนักงานปลัดองค์การบริหารส่วนตำบล	1 คน
-	เจ้าหน้าที่วิเคราะห์นโยบายและแผน	1 คน
-	บุคลากร	1 คน
-	นักพัฒนาชุมชน	1 คน
-	นักวิชาการสุขาภิบาล	1 คน
-	เจ้าพนักงานธุรการ	1 คน
-	ครูผู้ดูแลเด็ก	2 คน
-	เจ้าหน้าที่ธุรการ (ลูกจ้างประจำ)	1 คน

- ผู้ดูแลเด็ก	5 คน
- ผช.เจ้าหน้าที่วิเคราะห์นโยบายและแผน	1 คน
- ผช.จหนท.บันทึกข้อมูล	1 คน
- ผช.จหนท.ธุรการ	1 คน
- ผช.จหนท.ประชาสัมพันธ์	1 คน
- พนง.ขับรถยนต์	1 คน
- พนักงานดับเพลิง	4 คน
- คนงานทั่วไป	1 คน
- นักการ	1 คน
- ยาม	1 คน

➤ ตำแหน่งในส่วนการคลัง จำนวน 6 คน

- ผู้อำนวยการกองคลัง	1 คน
- นักวิชาการพัสดุ	1 คน
- นักวิชาการจัดเก็บรายได้	1 คน
- ผช.เจ้าหน้าที่การเงินและบัญชี	1 คน
- ผช.เจ้าหน้าที่พัสดุ	1 คน
- ผช.จหนท.จัดเก็บรายได้	1 คน

➤ ตำแหน่งในส่วนโยธา จำนวน 6 คน

- ผู้อำนวยการกองช่าง	1 คน
- ผช.ช่างโยธา	1 คน
- พนักงานสูบน้ำ(ถ่ายโอน)	1 คน
- พนักงานผลิตน้ำประปา	2 คน
- ผช.จหนท.ประปา	1 คน

๖.๒ อัตรากำลัง

ประเภท	การศึกษา								รวม
	ประถมศึกษา		มัธยม/อาชีวะ		ปริญญาตรี		สูงกว่าปริญญาตรี		
	ชาย	หญิง	ชาย	หญิง	ชาย	หญิง	ชาย	หญิง	
พนักงานส่วนตำบล	-	-	-	-	๒	๖	-	๔	๑๒
ลูกจ้างประจำ	-	-	๒	-	-	-	-	-	๒
พนักงานจ้าง	๓	-	๙	๒	-	๙	-	-	๒๓
รวม	๓	-	๑๑	๒	๒	๑๕	-	๔	๓๗

๖.๓ ด้านงบประมาณขององค์การบริหารส่วนตำบล ย้อนหลัง

ประเภทรายได้	ปีงบประมาณ		
	ปี ๒๕๕๔	ปี ๒๕๕๕	ปี ๒๕๕๖
รายได้จากภาษีอากร	๑,๐๔๒,๗๑๖.๕๔	๗๔๖,๕๖๓.๗๓	๑,๐๑๐,๖๕๒.๖๖
รายได้ที่ไม่ใช่ภาษีอากร	๑๑,๓๓๕,๐๗๔.๘๒	๑๒,๘๓๐,๑๐๙.๒๑	๑๕,๖๐๐,๗๖๖.๙๒
เงินอุดหนุนทั่วไป	๖,๔๙๕,๒๓๓.๐๐	๗,๑๔๙,๑๑๗.๐๐	๖,๘๖๗,๑๒๐
เงินอุดหนุนเฉพาะกิจ/ระบุวัตถุประสงค์	๖,๘๖๕,๒๐๗.๐๐	๘,๓๕๙,๙๘๘.๖๐	๗,๒๐๑,๐๓๘
รวม	๒๕,๗๓๘,๒๓๑.๓๖	๒๙,๐๘๕,๗๗๘.๕๔	๓๐,๖๗๙,๕๗๗.๕๘

จุดยืนทางยุทธศาสตร์ (Positioning) ขององค์กรปกครองส่วนท้องถิ่น

ประเด็นยุทธศาสตร์ (Strategic Issue) ของแผนพัฒนาจังหวัดชุมพร

ยุทธศาสตร์ที่ ๑

- การเพิ่มมูลค่าทางเศรษฐกิจด้วยผลผลิตและการพัฒนาเกษตรกรรม อุตสาหกรรมการเกษตรและทุนทางปัญญา

การเกษตรและทุนทางปัญญา

กลยุทธ์

- ๑.๑ เพิ่มมูลค่าผลผลิตทางการเกษตร
- ๑.๒ ปรับเปลี่ยนอาชีพทางการเกษตรให้เหมาะสมตามศักยภาพของพื้นที่
- ๑.๓ สร้างมูลค่าเพิ่มผลิตภัณฑ์ชุมชนจากอัตลักษณ์ของชุมชน
- ๑.๔ ส่งเสริมช่องทางการตลาดในระดับสากล
- ๑.๕ ผลิตภาพแรงงาน

ยุทธศาสตร์ที่ ๒

- การพัฒนาการท่องเที่ยวเชิงนิเวศน์จากฐานชุมชนสู่นานาชาติ

กลยุทธ์

- ๒.๑ เสริมสร้างการเติบโตทางเศรษฐกิจจากรากฐานการท่องเที่ยวที่เน้นการเชื่อมโยงฝั่งอันดามันและแหล่งท่องเที่ยวระดับโลกกับแหล่งท่องเที่ยวจังหวัดชุมพร
- ๒.๒ พัฒนาโครงข่าย Logistics ให้เชื่อมโยงเป็นระบบอย่างมีประสิทธิภาพ

ยุทธศาสตร์ที่ ๓

- การสร้างและพัฒนาคนคุณภาพ สังคม น่ายุ่สู่คุณภาพชีวิตที่ดี ด้วยปรัชญาของเศรษฐกิจพอเพียง

พอเพียง

กลยุทธ์

- ๑.๑ การพัฒนาสถานบริการด้านสุขภาพ และระบบการให้บริการที่มีคุณภาพ
- ๑.๒ ยกระดับการเรียนรู้ การวิจัยและการสร้างองค์ความรู้ทั้งระบบ
- ๑.๓ การยกระดับคุณภาพชีวิต โดยส่งเสริมการดำเนินชีวิตตามแนวปรัชญาของเศรษฐกิจพอเพียง

พอเพียง

๑.๔ ขยายโอกาสทางการศึกษา

๑.๕ เสริมสร้างให้ชุมชนหมู่บ้าน มีการบริการจัดการสาธารณสุขโดยชุมชนและฝึกซ้อมเพื่อเตรียมความพร้อมช่วยเหลือผู้ประสบภัย

ยุทธศาสตร์ที่ ๔

ที่ยั่งยืน

➤ การบริหารทรัพยากรธรรมชาติและสิ่งแวดล้อมให้เป็นฐานการพัฒนาจังหวัดเชิงสร้างสรรค์

กลยุทธ์

- ๑.๑ เพิ่มประสิทธิภาพการบริหารจัดการทรัพยากรธรรมชาติและสิ่งแวดล้อมอย่างมีส่วนร่วมของทุกภาคีให้เป็นฐานทรัพยากรเพื่อการพัฒนาจังหวัดเชิงสร้างสรรค์ที่ยั่งยืน
- ๑.๒ ส่งวน อนุรักษ์ และฟื้นฟูทรัพยากรธรรมชาติและสิ่งแวดล้อมให้เกิดการใช้ประโยชน์อย่างสมดุลยั่งยืน
- ๑.๓ กำกับ ดูแล ป้องกัน และฟื้นฟูทรัพยากรธรรมชาติและสิ่งแวดล้อมให้มีความสมดุลและยั่งยืน
- ๑.๔ ส่งเสริมการอนุรักษ์ทรัพยากรธรรมชาติและรักษาคุณภาพสิ่งแวดล้อมอย่างมีส่วนร่วมของทุกภาคี

ยุทธศาสตร์ที่ ๕

➤ การสร้างความมั่นคงการปรับสมดุลและพัฒนาการบริหารจัดการสู่ประชาคมอาเซียน

กลยุทธ์

- ๕.๑ สร้างความเข้มแข็งด้านการป้องกันและปราบปรามในมิติระดับจังหวัดและชุมชน โดยการมีส่วนร่วม
- ๕.๒ เตรียมความพร้อมด้านบุคลากร
- ๕.๓ เสริมสร้างสมรรถนะการบริหารงานจังหวัด/กลุ่มจังหวัด
- ๕.๔ กระชับความร่วมมือระดับจังหวัดกับส่วนราชการอื่น ๆ
- ๕.๕ อำนวยความเป็นธรรมแก่ประชาชนและหมู่บ้านชายแดน



บทที่ ๓

แผนยุทธศาสตร์

บทที่ ๓

แผนยุทธศาสตร์

๓.๑ หลักและแนวคิดในการวางแผนพัฒนาท้องถิ่น

แผนยุทธศาสตร์การพัฒนาขององค์กรปกครองส่วนท้องถิ่น เป็นแผนพัฒนาเศรษฐกิจและสังคมขององค์กรปกครองส่วนท้องถิ่นที่กำหนดยุทธศาสตร์และแนวทางการพัฒนาขององค์กรปกครองส่วนท้องถิ่น ซึ่งแสดงถึงวิสัยทัศน์ พันธกิจและจุดมุ่งหมายเพื่อการพัฒนาในอนาคตโดยสอดคล้องกันแผนพัฒนาสังคมแห่งชาติ แผนพัฒนาจังหวัด แผนพัฒนาอำเภอ และนโยบายการพัฒนาท้องถิ่น

การวางแผนยุทธศาสตร์ การพัฒนาขององค์กรปกครองส่วนท้องถิ่น จึงเป็นกระบวนการกำหนดทิศทางในอนาคตขององค์กรปกครองส่วนท้องถิ่น โดยกำหนดสภาพการณ์ที่ต้องการบรรลุบนพื้นฐานของการรวบรวมและวิเคราะห์ข้อมูลอย่างรอบด้านและเป็นระบบ ทั้งนี้จะต้องสอดคล้องกับศักยภาพของท้องถิ่น และปัญหาความต้องการของประชาชนในท้องถิ่นด้วย

การวางแผนยุทธศาสตร์การพัฒนามีความสำคัญต่อองค์กรปกครองส่วนท้องถิ่นเป็นอย่างยิ่ง ทั้งนี้เนื่องจากแผนยุทธศาสตร์การพัฒนาเป็นแผนพัฒนาที่มุ่งไปสู่สภาพการณ์ที่ต้องการให้เกิดขึ้นในอนาคต เป็นกรอบในการกำหนดทิศทางการพัฒนาขององค์กรปกครองส่วนท้องถิ่นให้มุ่งไปสู่สภาพการณ์อันพึงประสงค์ได้อย่างเท่าทันกับการเปลี่ยนแปลง โดยสามารถจัดสรรทรัพยากรที่มีอยู่อย่างจำกัดได้อย่างมีประสิทธิภาพ การจัดทำแผนยุทธศาสตร์การพัฒนาจึงเป็นการกำหนดทิศทางการพัฒนาขององค์กรปกครองส่วนท้องถิ่น ที่ต้องกำหนดถึงสภาพการณ์ที่ต้องการจะบรรลุและแนวทางในการที่จะทำให้บรรลุถึงสภาพการณ์นั้น

ดังนั้น การกำหนดแนวทางการพัฒนาของท้องถิ่นให้บรรลุเป้าหมายและสนองตอบความต้องการของประชาชน ได้จะต้องมีแนวทางอาศัยการพัฒนาเป็นไปแนวทางเดียวกัน และต้องได้รับความร่วมมือจากทุกภาคส่วน ซึ่งองค์กรปกครองส่วนท้องถิ่นจะต้องมีแนวทางในระดับต่าง ๆ มาวิเคราะห์ปรับใช้และคำนึงถึงความเหมาะสมศักยภาพของท้องถิ่นตนเอง

วิสัยทัศน์

“ประเทศไทยมีขีดความสามารถในการแข่งขัน คนไทยอยู่ดีกินดี มีความเสมอภาคและเป็นธรรม”

หลักการของยุทธศาสตร์

“ ต่อยอดรายได้จากฐานเดิม สร้างรายได้จากโอกาสใหม่ เพื่อความสมดุล และการพัฒนาอย่างยั่งยืน”

วัตถุประสงค์

- ๑ รักษาฐานรายได้เดิม และสร้างรายได้ใหม่
- ๒ เพิ่มประสิทธิภาพของระบบการผลิต (ต้องผลิตสินค้าได้เร็วกว่าปัจจุบัน)
- ๓ ลดต้นทุนให้กับธุรกิจ (ด้วยการลดต้นทุนค่าขนส่งและโลจิสติกส์)

เป้าหมายเชิงยุทธศาสตร์

- ๑ การเพิ่มรายได้จากฐานเดิม
- ๒ การสร้างรายได้จากโอกาสใหม่
- ๓ การลดรายจ่าย
- ๔ การเพิ่มประสิทธิภาพในการแข่งขัน

รัฐบาลได้กำหนดนโยบายการบริหารราชการแผ่นดินที่สำคัญ โดยแบ่งการดำเนินงานเป็น ๒ ระยะ คือ ระยะเร่งด่วนที่จะเริ่มดำเนินการในปีแรก และระยะเวลาการบริหารราชการ ๔ ปี ของรัฐบาล เพื่อให้การพัฒนาอย่างมีคุณภาพ สมดุล ยั่งยืน และมีภูมิคุ้มกันตามหลักปรัชญาของเศรษฐกิจ ดังต่อไปนี้

๑. นโยบายเร่งด่วนที่จะเริ่มดำเนินการในปีแรก

- ๑.๑ สร้างความปรองดองสมานฉันท์ของคนในชาติและฟื้นฟูประชาธิปไตย
- ๑.๒ กำหนดให้ การแก้ไขและป้องกันปัญหาเสียดังเป็น “วาระแห่งชาติ”
- ๑.๓ ป้องกันและปราบปรามการทุจริตและประพฤติมิชอบในภาครัฐอย่างจริงจัง
- ๑.๔ ส่งเสริมให้มีการบริหารจัดการน้ำอย่างบูรณาการและเร่งรัดการขยายเขตพื้นที่ชลประทาน
- ๑.๕ เร่งนำสันติสุขและความปลอดภัยในชีวิตและทรัพย์สินของประชาชนกลับมาสู่พื้นที่จังหวัดชายแดนภาคใต้
- ๑.๖ เร่งฟื้นฟูความสัมพันธ์และพัฒนาความร่วมมือกับประเทศเพื่อนบ้านและนานาชาติ
- ๑.๗ แก้ไขปัญหาความเดือดร้อนของประชาชนและผู้ประกอบการเนื่องจาก ภาวะเงินเฟ้อและราคาน้ำมันเชื้อเพลิง
- ๑.๘ ยกกระดับคุณภาพชีวิตของประชาชน โดยเพิ่มกำลังซื้อภายในประเทศ สร้างสมดุลและความเข้มแข็งอย่างมีคุณภาพให้แก่ระบบเศรษฐกิจมหภาค
- ๑.๙ ปรับ ลด ภาษีเงินได้นิติบุคคล
- ๑.๑๐ ส่งเสริมให้ประชาชนเข้าถึงแหล่งเงินทุน
- ๑.๑๑ ยกย่องราคาสินค้าการเกษตรและให้เกษตรกรเข้าถึงแหล่งเงินทุน
- ๑.๑๒ เร่งเพิ่มรายได้จากการท่องเที่ยวทั้งในและนอกประเทศ
- ๑.๑๓ สนับสนุนการพัฒนางานศิลปหัตถกรรมและผลิตภัณฑ์ชุมชนเพื่อการสร้างเอกลักษณ์และการผลิตสินค้าในท้องถิ่น
- ๑.๑๔ พัฒนาระบบประกันสุขภาพ
- ๑.๑๕ จัดหาเครื่องคอมพิวเตอร์แท็บเล็ตให้แก่โรงเรียน
- ๑.๑๖ เร่งรัดและผลักดันการปฏิรูปการเมืองที่มีประชาชนมีส่วนร่วม

๒. นโยบายที่จะดำเนินการในช่วงระยะ ๔ ปี

๒. นโยบายความมั่นคงแห่งรัฐ

- ๒.๑ เติบโตทุนและพิทักษ์รักษาไว้ซึ่งสถาบันพระมหากษัตริย์
- ๒.๒ พัฒนาและเสริมสร้างศักยภาพของกองทัพและระบบป้องกันประเทศ
- ๒.๓ พัฒนาและเสริมสร้างความร่วมมือระหว่างประเทศ
- ๒.๔ พัฒนาระบบการเตรียมพร้อมแห่งชาติ
- ๒.๕ เร่งดำเนินการแก้ไขปัญหาเสพติด องค์กรอาชญากรรม การค้ามนุษย์ ผู้หลบหนีเข้าเมือง แรงงานต่างด้าวผิดกฎหมาย และบุคคลที่ไม่มีสถานะชัดเจน

๓. นโยบายเศรษฐกิจ

- ๓.๑ นโยบายเศรษฐกิจมหภาค
- ๓.๒ นโยบายสร้างรายได้
- ๓.๓ นโยบายปรับโครงสร้างเศรษฐกิจ
- ๓.๔ นโยบายปรับโครงสร้างพื้นฐาน การพัฒนาระบบงานเพื่อขนส่งมวลชน และการบริหารจัดการระบบขนส่งสินค้าและบริการ
- ๓.๕ นโยบายพลังงาน
- ๓.๖ นโยบายเทคโนโลยี

๔. นโยบายสังคมและคุณภาพชีวิต

- ๔.๑ นโยบายการศึกษา
- ๔.๒ นโยบายแรงงาน
- ๔.๓ นโยบายการพัฒนาสุขภาพของประชาชน
- ๔.๔ นโยบายศาสนา ศิลปะ และวัฒนธรรม
- ๔.๕ นโยบายความมั่นคงของชีวิตและสังคม

๕. นโยบายที่ดิน ทรัพยากรธรรมชาติและสิ่งแวดล้อม

- ๕.๑ อนุรักษ์และฟื้นฟูทรัพยากรป่าไม้และสัตว์ป่า
- ๕.๒ อนุรักษ์และฟื้นฟูทรัพยากรทางทะเลและชายฝั่ง
- ๕.๓ ดูแลรักษาคุณภาพสิ่งแวดล้อมและเร่งรัดการควบคุมมลพิษ
- ๕.๔ สร้างความเป็นธรรมและลดความเหลื่อมล้ำในการใช้ประโยชน์ที่ดินและทรัพยากรธรรมชาติ
- ๕.๕ ส่งเสริมให้มีการบริหาร
- ๕.๖ ส่งเสริมให้มีการบริหารจัดการน้ำอย่างบูรณาการ
- ๕.๗ สร้างภูมิคุ้มกันและเตรียมความพร้อมในการรองรับและปรับตัวต่อผลกระทบจากการเปลี่ยนแปลงของสภาพภูมิอากาศและภัยพิบัติธรรมชาติ
- ๕.๘ พัฒนาองค์ความรู้ในการบริหารจัดการด้านทรัพยากรธรรมชาติและสิ่งแวดล้อม

๖. นโยบายวิทยาศาสตร์ เทคโนโลยี การวิจัย และนวัตกรรม

- ๖.๑ เร่งพัฒนาให้ประเทศไทยเป็นสังคมที่อยู่บนพื้นฐานขององค์ความรู้
- ๖.๒ เร่งสร้างนักวิทยาศาสตร์ นักวิจัย และครูวิทยาศาสตร์ให้เพียงพอต่อความต้องการของประเทศ
- ๖.๓ สนับสนุนและส่งเสริมให้เกิดการลงทุนและความร่วมมือระหว่างภาครัฐและเอกชน
- ๖.๔ จัดระบบบริหารงานวิจัยให้เกิดประสิทธิภาพสูง
- ๖.๕ ส่งเสริมการใช้ข้อมูลเทคโนโลยีอวกาศและภูมิสารสนเทศ

๗. นโยบายการต่างประเทศและเศรษฐกิจระหว่างประเทศ

- ๗.๑ เร่งส่งเสริมและพัฒนาความสัมพันธ์กับประเทศเพื่อนบ้าน
- ๗.๒ สร้างความสามัคคีและส่งเสริมความร่วมมือระหว่างประเทศอาเซียน
- ๗.๓ เสริมสร้างบทบาทที่สร้างสรรค์และส่งเสริมผลประโยชน์ของชาติในองค์การระหว่างประเทศ
- ๗.๔ กระชับความร่วมมือและความเป็นหุ้นส่วนทางยุทธศาสตร์กับประเทศ กลุ่มประเทศ และองค์การระหว่างประเทศที่มีบทบาทสำคัญของโลก
- ๗.๕ สนับสนุนการเข้าถึงในระดับประชาชนของนานาชาติ พร้อมทั้งส่งเสริมภาพลักษณ์ที่ดีและความร่วมมือทางวิชาการกับประเทศกำลังพัฒนา
- ๗.๖ ส่งเสริมการรับรู้และความเข้าใจของประชาชนเกี่ยวกับปัญหาเรื่องพรมแดนและการเปลี่ยนแปลงในโลกที่มีผลกระทบต่อประเทศไทย
- ๗.๗ สนับสนุนการทูตเพื่อประชาชน
- ๗.๘ ใช้ประโยชน์จากโครงข่ายคมนาคมขนส่งในภูมิภาคอาเซียนและอนุภูมิภาค
- ๗.๙ ประสานการดำเนินงานของส่วนราชการในต่างประเทศ
- ๗.๑๐ ส่งเสริมความร่วมมืออย่างใกล้ชิดกับประเทศมุสลิมและองค์กรอิสลามระหว่างประเทศ

๘. นโยบายการบริหารการบ้านเมืองที่ดี

- ๘.๑ ประสิทธิภาพการบริหารราชการแผ่นดิน
- ๘.๒ กฎหมายและการยุติธรรม
- ๘.๓ ส่งเสริมให้ประชาชนมีโอกาสรับรู้ข้อมูลข่าวสารทางราชการ สื่อสารมวลชน และสื่อสาธารณะทุกประเภทได้อย่างกว้างขวาง รวดเร็ว ถูกต้อง เป็นธรรม

ยุทธศาสตร์การพัฒนาประเทศในแผนพัฒนาเศรษฐกิจและสังคมแห่งชาติ ฉบับที่ ๑๑

วิสัยทัศน์

“ สังคมอยู่ร่วมกันอย่างมีความสุข ด้วยความเสมอภาค
เป็นธรรม และมีภูมิคุ้มกันต่อการเปลี่ยนแปลง”

พันธกิจ

๒. สร้างสังคมเป็นธรรมและเป็นสังคมที่มีคุณภาพ ทุกคนมีความมั่นคงในชีวิต ได้รับการคุ้มครองทางสังคมที่มีคุณภาพอย่างทั่วถึงและเท่าเทียม มีโอกาสเข้าถึงทรัพยากรและกระบวนการยุติธรรมอย่างเสมอภาค ทุกภาคส่วนได้รับการเสริมพลังให้สามารถมีส่วนร่วมในกระบวนการพัฒนา ภายใต้ระบบบริหารจัดการภาครัฐที่โปร่งใส เป็นธรรม

๓. พัฒนาคุณภาพคนไทยให้มีคุณธรรมเรียนรู้ตลอดชีวิต มีทักษะและการดำรงชีวิตอย่างเหมาะสมในแต่ละช่วงวัย สถาบันทางสังคมและชุมชนท้องถิ่น มีความเข้มแข็ง สามารถปรับตัวรู้เท่าทันการเปลี่ยนแปลง

๔. พัฒนาระบบการผลิตและบริการให้เข้มแข็งและมีคุณภาพบนฐานความรู้ความคิดสร้างสรรค์และภูมิปัญญา สร้างความมั่นคงด้านอาหารและพลังงาน ปรับโครงสร้างการผลิตและการบริโภคให้เป็นมิตรกับสิ่งแวดล้อม พร้อมสร้างความเชื่อมโยงกับประเทศในภูมิภาคเพื่อความมั่นคงทางเศรษฐกิจและสังคม

๕. สร้างความมั่นคงของฐานทรัพยากรธรรมชาติและสิ่งแวดล้อม สนับสนุนการมีส่วนร่วมของชุมชน รวมทั้งสร้างภูมิคุ้มกันเพื่อรองรับผลกระทบจากการเปลี่ยนแปลงสภาพภูมิอากาศและภัยพิบัติทางธรรมชาติ

๑.๑ ยุทธศาสตร์การสร้างความเป็นธรรมในสังคม

- ๑.๑.๑ การสร้างความมั่นคงทางเศรษฐกิจและสังคมให้ทุกคนไทยควบคู่กับการเสริมสร้างขีดความสามารถในการจัดการความเสี่ยงและสร้างโอกาสในชีวิตให้แก่ตนเอง
- ๑.๑.๒ การจัดบริการทางสังคมให้ทุกคนตามสิทธิพื้นฐาน เน้นการสร้างภูมิคุ้มกันระดับปัจเจก และสร้างการมีส่วนร่วม ในกระบวนการตัดสินใจในการพัฒนาประเทศ
- ๑.๑.๓ การเสริมสร้างพลังให้ทุกภาคส่วนสามารถเพิ่มทางเลือกการใช้ชีวิตในสังคมและมีส่วนร่วมในเชิงเศรษฐกิจ สังคม และการเมืองได้อย่างมีคุณค่าและศักดิ์ศรี
- ๑.๑.๔ การสานสัมพันธ์ของคนในสังคมให้มีคุณค่าและตระหนักถึงผลประโยชน์ของสังคม และเสริมสร้างการบริหารราชการแผ่นดินที่มีประสิทธิภาพ โปร่งใส มีระบบตรวจสอบและรับผิดชอบที่รัดกุม

๑.๒ ยุทธศาสตร์การพัฒนาคนสู่สังคมแห่งการเรียนรู้ตลอดชีวิตอย่างยั่งยืน

- ๑.๒.๑ การปรับโครงสร้างและการกระจายตัวประชากรให้เหมาะสม
- ๑.๒.๒ การพัฒนาคุณภาพคนไทยให้มีภูมิคุ้มกันต่อการเปลี่ยนแปลง
- ๑.๒.๓ การส่งเสริมการลดปัจจัยเสี่ยงด้านสุขภาพอย่างเป็นองค์รวม
- ๑.๒.๔ การส่งเสริมการเรียนรู้ตลอดชีวิต
- ๑.๒.๕ การเสริมสร้างความเข้มแข็งของสถาบันทางสังคม

๑.๓ ยุทธศาสตร์ความเข้มแข็งภาคเกษตร ความมั่นคงของอาหารและพลังงาน

- ๑.๓.๑ การพัฒนาทรัพยากรธรรมชาติที่เป็นฐานการผลิตภาคเกษตรให้เข้มแข็งและยั่งยืน
- ๑.๓.๒ การเพิ่มประสิทธิภาพและศักยภาพการผลิตภาคการเกษตร
- ๑.๓.๓ การสร้างมูลค่าเพิ่มผลผลิตทางการเกษตรตลอดห่วงโซ่การผลิต
- ๑.๓.๔ การสร้างความมั่นคงในอาชีพและรายได้ให้แก่เกษตรกร
- ๑.๓.๕ การสร้างความมั่นคงด้านอาหารและพัฒนาพลังงานชีวภาพในระดับครัวเรือนและชุมชน
- ๑.๓.๖ การสร้างความมั่นคงด้านพลังงานชีวภาพเพื่อสนับสนุนการพัฒนาประเทศและความเข้มแข็งภาคเกษตร
- ๑.๓.๗ การปรับระบบบริหารจัดการภาครัฐเพื่อเสริมสร้างความมั่นคงด้านอาหารและพลังงาน

๑.๔ ยุทธศาสตร์การปรับโครงสร้างเศรษฐกิจสู่การเติบโตอย่างมีคุณภาพและยั่งยืน

- ๑.๔.๑ การปรับโครงสร้างเศรษฐกิจสู่การพัฒนาที่มีคุณภาพและยั่งยืน
- ๑.๔.๒ การพัฒนาวิทยาศาสตร์ เทคโนโลยี วิจัย และนวัตกรรม
- ๑.๔.๓ การพัฒนาขีดความสามารถในการแข่งขันที่มีประสิทธิภาพ เท่าเทียม และเป็นธรรม
- ๑.๔.๔ การบริหารจัดการเศรษฐกิจส่วนร่วมอย่างมีเสถียรภาพ

๑.๕ ยุทธศาสตร์การสร้างเชื่อมโยงกับประเทศในภูมิภาคเพื่อความมั่นคงทางเศรษฐกิจและสังคม

- ๑.๕.๑ การพัฒนาความเชื่อมโยงด้านการขนส่งและระบบโลจิสติกส์ภายใต้กรอบความร่วมมือในอนุภาคต่าง ๆ
- ๑.๕.๒ การพัฒนาฐานลงทุนโดยเพิ่มขีดความสามารถในการแข่งขันระอับอนุภูมิภาค
- ๑.๕.๓ การสร้างความพร้อมในการเข้าสู่ประชาคมอาเซียน
- ๑.๕.๔ การเข้าร่วมเป็นภาคีความร่วมมือระหว่างประเทศและภูมิภาคใต้บทบาทที่สร้างสรรค์เป็นทางเลือกในการดำเนินนโยบายระหว่างประเทศในเวทีโลก
- ๑.๕.๕ การสร้างความเป็นหุ้นส่วนทางเศรษฐกิจในภูมิภาคด้านการพัฒนาทรัพยากรมนุษย์ การเคลื่อนย้ายแรงงาน และการส่งเสริมแรงงานไทยในต่างประเทศ
- ๑.๕.๖ การมีส่วนร่วมอย่างสำคัญในการสร้างสังคมนานาชาติที่มีคุณภาพชีวิต ป้องกันภัยจากการก่อการร้ายและอาชญากรรม ยาเสพติด ภัยพิบัติ และการแพร่ระบาดของโรคภัย

- ๑.๕.๗ การเสริมสร้างความร่วมมือที่มีระหว่างประเทศในการสนับสนุนการเจริญเติบโตทางเศรษฐกิจ อย่างมีจริยธรรมและไม่ส่งผลกระทบต่อสิ่งแวดล้อม พร้อมทั้งเปิดรับความร่วมมือกับองค์กรระหว่างประเทศที่ไม่แสวงหากำไร
- ๑.๕.๘ การเร่งรัดการใช้ประโยชน์จากข้อตกลงการค้าเสรีที่มีผลบังคับใช้แล้ว
- ๑.๕.๙ การส่งเสริมให้ประเทศไทยเป็นฐานการลงทุน และการประกอบธุรกิจในเอเชีย รวมทั้งเป็นฐานความร่วมมือในการพัฒนาภูมิภาค
- ๑.๕.๑๐ การปรับปรุงและเสริมสร้างความเข้มแข็งของภาคีการพัฒนาภายในประเทศ ตั้งแต่ระดับชุมชนท้องถิ่น

๑.๖ ยุทธศาสตร์การจัดการทรัพยากรธรรมชาติและสิ่งแวดล้อมอย่างยั่งยืน

- ๑.๖.๑ การอนุรักษ์ ฟื้นฟู และสร้างความมั่นคงของฐานทรัพยากรธรรมชาติและสิ่งแวดล้อม
- ๑.๖.๒ การปรับกระบวนการพัฒนาและขับเคลื่อนประเทศเพื่อเตรียมพร้อมไปสู่การเป็นเศรษฐกิจและสังคมคาร์บอนต่ำและเป็นมิตรกับสิ่งแวดล้อม
- ๑.๖.๓ การยกระดับขีดความสามารถในการรองรับและปรับตัวต่อการเปลี่ยนแปลงสภาพภูมิอากาศ เพื่อให้สังคมมีภูมิคุ้มกัน
- ๑.๖.๔ การเตรียมความพร้อมรองรับกับภัยพิบัติทางธรรมชาติ
- ๑.๖.๕ การสร้างภูมิคุ้มกันด้านการค้าจากเงื่อนไขด้านสิ่งแวดล้อมและวิกฤตจากการเปลี่ยนแปลงสภาพภูมิอากาศ
- ๑.๖.๖ การเพิ่มบทบาทประเทศไทยในเวทีประชาคมโลกที่เกี่ยวข้องกับกรอบความตกลงและพันธกรณีด้านสิ่งแวดล้อมระหว่างประเทศ
- ๑.๖.๗ การควบคุมและลดมลพิษ
- ๑.๖.๘ การพัฒนาระบบการบริหารจัดการทรัพยากรธรรมชาติและสิ่งแวดล้อมให้มีประสิทธิภาพ โปร่งใสและเป็นธรรมอย่างบูรณาการ

แผนพัฒนาจังหวัดชุมพร

วิสัยทัศน์ (Vision)

“เมืองเศรษฐกิจสร้างสรรค์ เติบโตอย่างมั่นคงบนรากฐานของการเกษตร การท่องเที่ยวและคุณภาพชีวิตของประชาชน”

พันธกิจ

๑. สร้างเสริมศักยภาพคน ครอบครัว ชุมชน และสังคมที่มีคุณภาพ
๒. เพิ่มประสิทธิภาพการบริหารจัดการการท่องเที่ยว และพัฒนาแหล่งท่องเที่ยวเพื่อการท่องเที่ยวอย่างยั่งยืน
๓. พัฒนาขีดความสามารถในการแข่งขันทางเศรษฐกิจของสินค้าเกษตร และเพิ่มผลิตภาพสินค้าเกษตรที่มีคุณภาพและปลอดภัย
๔. บริหารจัดการทรัพยากรธรรมชาติและสิ่งแวดล้อมโดยกระบวนการมีส่วนร่วมของชุมชน

๕. พัฒนาและส่งเสริมวัฒนธรรมทางการเมือง การปกครองและรักษาความสงบเรียบร้อย ความมั่นคงภายในสังคม
๖. เพิ่มประสิทธิภาพการบริหารราชการจังหวัดเพื่อประโยชน์สุขของประชาชนภายใต้หลักเกณฑ์และวิธีการบริหารกิจการบ้านเมืองที่ดี

เป้าประสงค์รวม (Objectives)

๒. เสริมสร้างการเติบโตทางเศรษฐกิจของจังหวัด ชุมชน โดยเน้นการเพิ่มขีดความสามารถในการแข่งขันของภาคการเกษตร ภาคเกษตรอุตสาหกรรม ภาคการท่องเที่ยว ภาคบริการ และทุนทางปัญญาอย่างสร้างสรรค์
๓. เสริมสร้างคุณภาพของประชาชนและความมั่นคงทางสังคมสู่การพึ่งพาตนเองอย่างยั่งยืน
๔. เสริมสร้างความพร้อมของจังหวัดอย่างทั่วถึงสู่ประชาคมอาเซียนอย่างเข้มแข็ง

ยุทธศาสตร์การพัฒนาขององค์กรปกครองส่วนท้องถิ่นในเขตจังหวัด ประจำปี พ.ศ. ๒๕๕๘ -๒๕๖๒

๑. ยุทธศาสตร์การพัฒนาโครงสร้างพื้นฐาน

๑.๑ แนวทางการคมนาคมและการขนส่ง ลงทะเบียนทางหลวงท้องถิ่น ถนนที่ อปท.ควรดำเนินการ โดยระบุพิกัดทางภูมิศาสตร์ เพื่อจะได้ทราบว่า ถนนอยู่ที่ใด มีสภาพอย่างไร และต้องปรับปรุงเมื่อใด

๑.๒ แนวทางการสาธารณสุขโรคและสาธารณสุขการ บริหารจัดการน้ำแบบบูรณาการ เพื่อแก้ไขปัญหาอุทกภัย และภัยแล้ง โดยระบุพิกัดทางภูมิศาสตร์ เพื่อวางแผนบำรุงรักษาและซ่อมแซมแหล่งน้ำการเกษตร อีกทั้งป้องกันการดำเนินการในพื้นที่ซ้ำซ้อน

๑.๓ แนวทางการผังเมืองและการควบคุมอาคาร

๒. ยุทธศาสตร์การส่งเสริมคุณภาพชีวิต

๒.๑ แนวทางการส่งเสริมอาชีพ เน้นกลุ่มแรงงานนอกระบบ และกลุ่มที่ไม่มีงานทำ

๒.๒ แนวทางสวัสดิการสังคม

- การส่งเสริมและพัฒนาผู้สูงอายุ เบี้ยยังชีพ สุขอนามัย และสภาพแวดล้อม
- การส่งเสริมและพัฒนาผู้พิการ สุขอนามัย และสภาพแวดล้อม
- การส่งเสริมและพัฒนาเด็กและเยาวชน อาหารเสริม (นม)และอาหารกลางวัน
- การส่งเสริมด้านที่พักอาศัยให้แก่ผู้ยากไร้ ผู้ด้อยโอกาส ผู้ยากจน ให้มีที่อยู่อาศัย
- งานสิทธิมนุษยชน การรักษาสีที่ประชาชนควรได้รับอย่างเท่าเทียมกัน

๒.๓ แนวทางการศึกษา ทั้งในระบบและนอกระบบ โดยการส่งเสริมให้มีศูนย์การเรียนรู้ชุมชนและการศึกษาตามอัธยาศัย

๒.๔ แนวทางการสาธารณสุข การส่งเสริมสุขภาพพลานามัยของประชาชน

๓. ยุทธศาสตร์การจัดการระเบียบชุมชน/สังคม การรักษาความสงบเรียบร้อย

๓.๑ แนวทางการส่งเสริมประชาธิปไตย พัฒนาประชาธิปไตยภาคพลเมือง จัดทำระบบข้อมูลข่าวสารเพื่อการพัฒนาชุมชน ตลอดจนสร้างเครือข่ายความเสมอภาค และสิทธิเสรีภาพ

๓.๒ แนวทางการรักษาความยุติธรรมและกระบวนการยุติธรรม ประณอมข้อพิพาทและช่วยเหลือทางด้านกฎหมาย

๓.๓ แนวทางการป้องกันและบรรเทาสาธารณภัย เพื่อลดความสูญเสียจากสาธารณภัยที่อาจเกิดขึ้น

- ส่งเสริมความรู้ในการจัดการสาธารณภัย
- ชักซ้อมการป้องกันและบรรเทาสาธารณภัย
- จัดหาสถานที่ และอุปกรณ์ในการช่วยเหลือเมื่อเกิดสาธารณภัย

๓.๔ แนวทางการรักษาความสงบเรียบร้อย สำรวจจุดที่เกิดเหตุร้าย ภัยจากกลุ่มมิจฉาชีพและหามาตรการป้องกัน

๓.๕ แนวทางป้องกันแก้ไขปัญหาเสพติด มาตรการในการป้องกันปัญหาโดยการบังคับใช้กฎหมายอย่างเคร่งครัด

๔. ยุทธศาสตร์พัฒนาการวางแผน การส่งเสริมการลงทุน พาณิชยกรรม และการท่องเที่ยว

๔.๑ แนวทางการส่งเสริมการลงทุน สร้างแนวคิดเศรษฐกิจสร้างสรรค์ในชุมชนเพิ่มมูลค่าผลิตภัณฑ์ และพึ่งพาตนเองตามหลักปรัชญาเศรษฐกิจพอเพียง

๔.๒ แนวทางการส่งเสริมการเกษตร ให้ความรู้ทางวิชาการ จัดตั้งกลุ่มเกษตรกร จำหน่ายผลผลิต หาพันธุ์พืช และการบำรุงรักษาดิน

๔.๓ แนวทางการพาณิชยกรรม หาสถานที่ที่เหมาะสมสำหรับการค้าขาย และมาตรการสร้างความมั่นคงทางรายได้ให้แก่กลุ่มผู้ค้าขาย

๔.๔ แนวทางด้านการท่องเที่ยว ส่งเสริมการท่องเที่ยวที่ไม่ก่อผลกระทบต่อสภาพแวดล้อมและวิถีชีวิตของชุมชน

๕. ยุทธศาสตร์การบริหารจัดการและการอนุรักษ์ทรัพยากรธรรมชาติ สิ่งแวดล้อม

๕.๑ แนวทางการอนุรักษ์ทรัพยากรธรรมชาติ คุ้มครองดูแลรักษาป่าและน้ำแบบบูรณาการ

๖. ยุทธศาสตร์การส่งเสริมศิลปะ วัฒนธรรม จารีตประเพณี และภูมิปัญญาท้องถิ่น

๖.๑ แนวทางการส่งเสริมการสืบทอดภูมิปัญญาท้องถิ่น สร้างองค์ความรู้ให้แก่คนในท้องถิ่น

๖.๒ แนวทางการอนุรักษ์ขนบธรรมเนียม จารีตประเพณี และรักษาอัตลักษณ์ของท้องถิ่น

๖.๓ แนวทางการอนุรักษ์ ทำนุบำรุง รักษาโบราณสถาน โบราณวัตถุในพื้นที่

๗. ยุทธศาสตร์การบริการจัดการ

๗.๑ แนวทางการป้องกัน และปราบปรามการทุจริต ประพฤติมิชอบในภาครัฐอย่างจริงจัง

- เสริมสร้างจิตสำนึกและค่านิยม
- สร้างวินัยแก่ทุกภาคส่วน
- รวมพลังแผ่นดินป้องกันและปราบปรามการทุจริต

๗.๒ แนวทางการส่งเสริมการมีส่วนร่วม

๘. ยุทธศาสตร์การเตรียมความพร้อมเข้าสู่ประชาคมอาเซียน

- ๘.๑ แนวทางพัฒนากลุ่ม อปท. ที่มีพรมแดนติดต่อกับประเทศเพื่อนบ้าน
- ๘.๒ แนวทางส่งเสริมด้านโครงสร้างพื้นฐานและระบบคมนาคม
- ๘.๓ แนวทางส่งเสริมด้านการค้าและการลงทุน
- ๘.๔ แนวทางส่งเสริมด้านการท่องเที่ยว
- ๘.๕ แนวทางส่งเสริมด้านการศึกษา
- ๘.๖ แนวทางส่งเสริมด้านสาธารณสุข
- ๘.๗ แนวทางส่งเสริมด้านสิ่งแวดล้อม
- ๘.๘ แนวทางส่งเสริมด้านอัตลักษณ์

นโยบายการพัฒนาอำเภอ

วิสัยทัศน์ (Vision)

“ อำเภอหลังสวน เมืองผลไม้ พายเรือแข่ง
แหล่งทุเรียนกวน สวนสมเด็จฯ ”

ยุทธศาสตร์การพัฒนา

๑ ด้านโอกาสทางเศรษฐกิจ

- ๑.๑ เศรษฐกิจชุมชนเข้มแข็ง
- ๑.๒ สร้างความเป็นศูนย์กลางการเกษตรของอำเภอตอนใต้
- ๑.๓ สร้างความมั่นคงในอาชีพ
- ๑.๔ พัฒนาคุณภาพผลผลิต
- ๑.๕ ส่งเสริมอุตสาหกรรมเกษตร
- ๑.๖ พัฒนาระบบตลาด
- ๑.๗ มีการพัฒนาที่สมดุล

๒ ด้านโครงสร้างพื้นฐาน

- ๒.๑ ให้ชุมชนมีส่วนร่วมในการวางผังเมืองทุกระดับ โดยองค์กรปกครองส่วนท้องถิ่นเพื่อพัฒนาเทคโนโลยีด้านการผังเมืองให้มีประสิทธิภาพ
- ๒.๒ การผังเมืองเป็นเครื่องมือชี้้นำในการจัดระบบการใช้ประโยชน์ที่ดินและโครงสร้างพื้นฐาน
- ๒.๓ การพัฒนาแหล่งน้ำ และระบบประปาทั้งในชนบทและเขตเมือง
- ๒.๔ การพัฒนาพลังงานไฟฟ้า
- ๒.๕ การพัฒนาคมนาคม
- ๒.๖ ขยายระบบการสื่อสารให้ครอบคลุม

๓ ด้านคุณภาพการศึกษา ประชากร ศิลปวัฒนธรรม ศาสนา และการศึกษา

- ๓.๑ ให้ความเสมอภาคและโอกาสทางการศึกษา
- ๓.๒ การศึกษามีประสิทธิภาพมีรูปแบบหลากหลาย
- ๓.๓ การศึกษาสอดคล้องกับท้องถิ่น
- ๓.๔ ส่งเสริมด้านการพัฒนา
- ๓.๕ ศาสนาพัฒนาสังคม
- ๓.๖ ฟื้นฟูวัฒนธรรม ภูมิปัญญาท้องถิ่น

๔ สุขภาพอนามัยและสาธารณสุข

- ๔.๑ ป้องกันควบคุมโรคติดต่อ พัฒนาสิ่งแวดล้อมและภูมิทัศน์
- ๔.๒ ปรับเปลี่ยนพฤติกรรมอนามัย
- ๔.๓ ปฏิรูประบบสุขภาพอนามัยและสาธารณสุข
- ๔.๔ ให้ได้รับบริการสาธารณสุขที่ครอบคลุมตั้งแต่ครรภ์มารดาถึงเชิงตะกอน
- ๔.๕ สร้างความเข้มแข็งให้สถาบันครอบครัว
- ๔.๖ ส่งเสริมการออกกำลังกาย
- ๔.๗ ให้ประชาชนมีความรู้ ความเข้าใจเรื่องโรคเอดส์

๕ ความปลอดภัยในชีวิตและทรัพย์สินการรักษาความสงบเรียบร้อย

- ๕.๑ ให้ประชาชน ชุมชน และองค์กรปกครองส่วนท้องถิ่น มีส่วนร่วมในการรักษาความปลอดภัยในชีวิตและทรัพย์สิน
- ๕.๒ ปลอดภัยเสพติดและอบายมุข
- ๕.๓ การรักษาความสงบเรียบร้อยในชุมชน
- ๕.๔ เพิ่มประสิทธิภาพการบริหารจัดการ ด้านอุบัติเหตุและสาธารณภัย

๖ ความมั่นคงและความเป็นระเบียบของสังคม

- ๖.๑ สร้างวินัย
- ๖.๒ พัฒนาประชาสังคมให้เข้มแข็ง
- ๖.๓ จัดบริการด้านแรงงานและสวัสดิการสังคม

๗ ด้านการเมืองการปกครอง

- ๗.๑ การเมืองจะต้องมีความบริสุทธิ์ ยุติธรรม สามารถตรวจสอบได้
- ๗.๒ พัฒนาระบบการบริหารราชการของอำเภอให้มีประสิทธิภาพ
- ๗.๓ พัฒนาการบริหารราชการส่วนท้องถิ่นให้มีประสิทธิภาพ

๘ ทรัพยากรธรรมชาติและสิ่งแวดล้อม

- ๘.๑ การมีส่วนร่วมของชุมชน
- ๘.๒ มีกฎหมายชัดเจน
- ๘.๓ การบริหารจัดการแบบใหม่
- ๘.๔ พัฒนาสิ่งแวดล้อมที่มีผลกระทบต่อชุมชน
- ๘.๕ ส่งเสริมการอนุรักษ์ทรัพยากรธรรมชาติ

๙ การท่องเที่ยวเชิงอนุรักษ์

- ๙.๑ ส่งเสริมด้านการเกษตร และการประชาสัมพันธ์เพื่อให้อำเภอเป็นจุดแวะและพักผ่อนของนักท่องเที่ยว
- ๙.๒ ส่งเสริมให้ทราบถึงแหล่งท่องเที่ยวที่หลากหลาย และจุดเด่นของแหล่งท่องเที่ยวที่เป็นเอกลักษณ์
- ๙.๓ พัฒนาบุคลากรท้องถิ่น ชุมชนที่มีความเข้าใจ ทักษะคติและความชำนาญด้านการบริการท่องเที่ยว
- ๙.๔ ภาครัฐ เอกชน ท้องถิ่น ที่มีส่วนร่วมในการส่งเสริมพัฒนาการท่องเที่ยวอย่างต่อเนื่องเป็นระบบ
- ๙.๕ มีกฎหมายบังคับใช้อย่างทั่วถึง และเป็นธรรม เป็นกฎหมายเกี่ยวกับธุรกิจการท่องเที่ยว และด้านคุณภาพสิ่งแวดล้อม
- ๙.๖ พัฒนาอำเภอเป็นเมืองรองรับความเจริญด้านการท่องเที่ยวเชิงอนุรักษ์

นโยบายของคณะผู้บริหารท้องถิ่น

นายกองค์การบริหารส่วนตำบลหาดยาย ได้กำหนดนโยบายการบริหารงานองค์การบริหารส่วนตำบล ดังนี้

๑. นโยบายด้านโครงสร้าง

มุ่งมั่นที่จะยกระดับโครงสร้างพื้นฐาน และส่งเสริมให้ได้มาตรฐานและตอบสนองความต้องการของประชาชนอย่างมีประสิทธิภาพ ตลอดจนความสะอาด ความปลอดภัย โดยมีแนวทางดังต่อไปนี้

- ๑.๑ ก่อสร้าง ปรับปรุง ซ่อมแซม บำรุงรักษา ถนน สะพาน ทางเท้า ท่อระบายน้ำ ระบบจราจร
- ๑.๒ การพัฒนาระบบสาธารณสุขปโภคและสาธารณสุขการบำรุงรักษา และซ่อมแซมแหล่งน้ำเกษตร

๒. นโยบายด้านการพัฒนาด้านพัฒนาศักยภาพมนุษย์และสังคม

สนับสนุนให้ประชาชนได้รับโอกาสเท่าเทียมกันในเรื่องสิทธิการครอบครองใช้ประโยชน์ในที่ดินของรัฐ และการส่งเสริมสนับสนุนโครงการต่าง ๆ ในด้านการท่องเที่ยว การกีฬา การท่องเที่ยวและด้านสุขภาพ รวมถึงส่งเสริมการพัฒนากระบวนการเรียนรู้ร่วมเครือข่ายบริการ ได้อย่างทันทั่วถึง โดยมีแนวทางดังต่อไปนี้

- ๒.๑ พัฒนาการศึกษ ส่งเสริมการเรียนรู้ เพิ่มศักยภาพด้านการท่องเที่ยว การกีฬา และนันทนาการ
- ๒.๒ พัฒนาปรับปรุงด้านสาธารณสุขส่งเสริมสุขภาพ ป้องกันควบคุมโรคระบาด และโรคติดต่อ
- ๒.๓ จัดสวัสดิการเพื่อพัฒนาสังคม
- ๒.๔ แผนสิทธิการครอบครองใช้ประโยชน์ในที่ดินของรัฐ ตามมติ ครม. ลงวันที่ ๓๐ มิถุนายน ๒๕๔๑

๓. นโยบายด้านการพัฒนาด้านการเมือง การบริหาร

จะส่งเสริมให้คนดีเข้ามาปกครองบ้านเมือง และบริหารโดยหลักธรรมาภิบาล ซึ่งมุ่งผลสัมฤทธิ์ของงานเป็นหลัก ดังนั้น จึงมีแนวนโยบายดังนี้

- ๓.๑ ส่งเสริม พัฒนา และสนับสนุนการปกครองระบอบประชาธิปไตย
- ๓.๒ ป้องกันและบรรเทาสาธารณภัยเฝ้าระวังความปลอดภัยในชีวิตและทรัพย์สิน ความสงบเรียบร้อย และพัฒนาคุณภาพชีวิตให้มีคุณภาพ
- ๓.๓ พัฒนาศักยภาพของบุคลากรให้มีประสิทธิภาพในการปฏิบัติงาน
- ๓.๔ พัฒนาเสริมสร้างศักยภาพขององค์กรและเพิ่มช่องทางในการรับรู้ข้อมูลข่าวสารด้านการบริหารงานองค์กรให้แก่ประชาชน

๔. นโยบายด้านการพัฒนาด้านการส่งเสริม การลงทุนพาณิชย์กรรมและการท่องเที่ยว

จะสนับสนุนและผลักดันให้มีกระบวนการสร้างรายได้ ลดรายจ่ายให้กับประชาชนทุกระดับ โดยจะส่งเสริมแนวทางเศรษฐกิจแบบพอเพียง ตามศักยภาพของชุมชนในตำบล รวมถึงการส่งเสริม ปรับปรุงแหล่งท่องเที่ยวตามธรรมชาติ เพื่อเพิ่มและพัฒนาแหล่งท่องเที่ยวให้มีศักยภาพมากขึ้น โดยมีแนวทางดังต่อไปนี้

- ๔.๑ การส่งเสริมการลงทุนและการเพิ่มมูลค่าผลิตภัณฑ์ การพัฒนาพาณิชย์กรรม การส่งเสริมทางการเกษตร รวมถึงการให้ความรู้ การจัดตั้งกลุ่มเกษตรกร และการบำรุงรักษาดิน
- ๔.๒ การส่งเสริมการท่องเที่ยว

๕. นโยบายด้านการพัฒนาด้านสิ่งแวดล้อม

มีนโยบายในการอนุรักษ์ทรัพยากรธรรมชาติและสิ่งแวดล้อม รวมถึงการสนับสนุน สร้างจิตสำนึกรักทรัพยากรธรรมชาติและสิ่งแวดล้อม โดยมีแนวทางดังต่อไปนี้

- ๕.๑ สร้างจิตสำนึก รับผิดชอบในการอนุรักษ์ทรัพยากรธรรมชาติและสิ่งแวดล้อม
- ๕.๒ การจัดการด้านขยะมูลฝอย

๖. นโยบายการพัฒนาด้านศาสนา ประเพณี วัฒนธรรมและภูมิปัญญาท้องถิ่น

สนับสนุน ส่งเสริมจารีตประเพณี วัฒนธรรมที่เป็นเอกลักษณ์ ศิลปวัฒนธรรม โดยมีแนวทางดังต่อไปนี้

๖.๑ การส่งเสริมพัฒนาด้านคุณธรรม จริยธรรม วัฒนธรรม ประเพณีและอนุรักษ์ภูมิปัญญาท้องถิ่น

๗. นโยบายการพัฒนาด้านนโยบายสำคัญของรัฐบาล

พร้อมที่จะสนับสนุนนโยบายรัฐบาล ในการป้องกัน แก้ไขปัญหาหาเสพติดและป้องกันปราบปรามการทุจริต โดยมีแนวทาง ดังต่อไปนี้

๗.๑ การป้องกันแก้ไขปัญหาหาเสพติดและป้องกันปราบปรามการทุจริต

หลักและแนวคิดในการวางแผนพัฒนาองค์การบริหารส่วนตำบลหาดยาย

องค์การบริหารส่วนตำบลหาดยาย เป็นหน่วยการปกครองท้องถิ่นซึ่งจัดขึ้นตามพระราชบัญญัติสภาตำบลและองค์การบริหารส่วนตำบล พ.ศ. ๒๕๓๗ โดยได้รับการประกาศจัดตั้งเมื่อ ๒๓ กุมภาพันธ์ พ.ศ. ๒๕๔๐ ตั้งอยู่เลขที่ ๑๕๖ หมู่ที่ ๔ ตำบลหาดยาย อำเภอหลังสวน จังหวัดชุมพร โดยมีระยะทางห่างจากอำเภอหลังสวนประมาณ ๘ กิโลเมตรที่ทำการองค์การบริหารส่วนตำบลหาดยาย ตั้งอยู่ หมู่ที่ ๔ ตำบลหาดยาย อำเภอหลังสวน จังหวัดชุมพร ๘๖๑๑๐ โทรศัพท์ ๐๗๗-๕๐๖๖๒๒-๔ โทรสาร ๐๗๗-๕๐๖๖๒๒ (โดยมีระยะทางห่างจากอำเภอหลังสวนประมาณ ๘ กิโลเมตร) มีฐานะเป็นนิติบุคคล และเป็นราชการบริหารส่วนท้องถิ่น จัดเป็นองค์การบริหารส่วนตำบลขนาดกลาง และได้พัฒนางานในด้านต่าง ๆ ตามอำนาจหน้าที่ได้เจริญก้าวหน้าตลอดเวลา ตามนโยบายรัฐบาล แผนพัฒนาเศรษฐกิจและสังคมแห่งชาติ แผนพัฒนาจังหวัด แผนพัฒนาอำเภอและนโยบายผู้บริหาร ซึ่งสามารถแยกเป็นจุดแข็งที่เอื้อต่อการพัฒนา ดังนี้

ศักยภาพด้านบุคลากร

องค์การบริหารส่วนตำบลหาดยาย มีบุคลากรที่มีความสามารถและได้รับการพัฒนาให้สามารถช่วยเหลืองานขององค์การบริหารส่วนตำบลได้เป็นอย่างดี ซึ่งกำหนดโครงสร้างส่วนราชการเป็น ๓ ส่วน ประกอบด้วย

๑. สำนักงานปลัด
๒. กองคลัง
๓. กองช่าง

การวิเคราะห์ศักยภาพเพื่อประเมินสภาพการพัฒนาในปัจจุบันและโอกาสพัฒนาในอนาคตของท้องถิ่น ด้วยเทคนิค SWOT ANALYSIS

SWOT ANALYSIS เป็นการประเมินโดยวิเคราะห์ ถึงโอกาส และภาวะคุกคามหรือข้อจำกัด อันเป็น สภาวะแวดล้อมภายนอกที่มีผลต่อการพัฒนาต่าง ๆ ของท้องถิ่น รวมทั้งการวิเคราะห์จุดแข็ง จุดอ่อนของ ท้องถิ่น อันเป็นสภาวะแวดล้อมภายในท้องถิ่น โดยการตอบคำถามว่า “ปัจจุบันท้องถิ่นมีสภาพการพัฒนา อยู่จุดไหน” สำหรับใช้เป็นประโยชน์ในการกำหนดดำเนินงานในอนาคตต่อไป ทั้งนี้ โดยใช้เทคนิค SWOT ANALYSIS

จากการวิเคราะห์ศักยภาพขององค์การบริหารส่วนตำบลหาดยาย โดยใช้เทคนิค SWOT ANALYSIS ดังกล่าวข้างต้น โดยได้พิจารณาจากปัจจัยภายใน ได้แก่ ด้านการบริหาร บุคลากร งบประมาณ ระเบียบ กฎหมายและข้อบัญญัติ และปัจจัยภายนอก ได้แก่ ด้านเศรษฐกิจ การเมืองการปกครอง และด้านสังคมสามารถ จำแนกรายละเอียดได้ ดังนี้

๑. ศักยภาพการพัฒนาด้านโครงสร้างพื้นฐาน

จุดแข็ง(Strength=s)

๑.ด้านการบริหารจัดการและความต้องการด้านโครงสร้างพื้นฐาน ผู้นำ ผู้บริหาร สนับสนุนแนวคิด และกำหนดนโยบายการพัฒนาในด้านโครงสร้างพื้นฐานไว้อย่างต่อเนื่อง

๒.บุคลากร องค์การบริหารส่วนตำบลหาดยาย มีบุคลากรและอัตรากำลัง จำนวนและคุณวุฒิ อยู่ใน ระดับที่พร้อมที่จะดำเนินการตามนโยบายการบริหารงาน

จุดอ่อน(Weakness=W)

๑.โครงการขนาดใหญ่ต้องใช้งบประมาณสูง องค์การบริหารส่วนตำบลหาดยายไม่สามารถดำเนิน โครงการได้

โอกาส(Opportunity=O)

๑. พระราชบัญญัติกำหนดแผนและขั้นตอนการกระจายอำนาจให้แก่องค์กรปกครองส่วนท้องถิ่นมี หน้าที่ในการจัดระบบบริการสาธารณะ เพื่อประโยชน์ของประชาชนในท้องถิ่น โดยที่หน่วยงานส่วนกลางและ ส่วนภูมิภาค ส่งเสริมและสนับสนุนการถ่ายโอนภารกิจให้แก่ อบต.

อุปสรรคหรือข้อจำกัด(Threat=T)

๑.โครงการที่ต้องใช้เทคโนโลยีสูง หรือความชำนาญเป็นพิเศษ องค์การบริหารส่วนตำบลหาดยาย ยัง ไม่มีความชำนาญและบุคลากร

๒. ศักยภาพการพัฒนาด้านทรัพยากรมนุษย์และสังคม

จุดแข็ง(Strength=s)

๑. ประชาชนให้ความสนใจต่อการศึกษา

๒. บุคลากรมีศักยภาพด้านศิลปวัฒนธรรมท้องถิ่น

๓. ประชาชนเชื่อมั่นและศรัทธาในพระพุทธศาสนา
๔. สภาพสังคมที่ดี ประชาชนในพื้นที่ มีความรัก สามัคคีกัน
๕. มีสถานที่ออกกำลังกายที่เหมาะสม

จุดอ่อน (Weakness=W)

๑. ระบบฐานข้อมูลด้านสังคมและสาธารณสุขไม่ถูกต้อง ไม่ชัดเจน ประชาชนให้ข้อมูลที่คลาดเคลื่อน
๒. ประชาชนยังขาดความสนใจ และมีความจริงจัง หรือตั้งใจจริงในโครงการที่รัฐจัดให้ความช่วยเหลือ
๓. ยังไม่มีบุคลากรที่มีความชำนาญเฉพาะด้านมารับผิดชอบงานด้านสังคม

โอกาส (Opportunity=O)

๑. ประชาชนในพื้นที่ไม่มีปัญหาเรื่องความแตกต่างทางวัฒนธรรมประเพณีของท้องถิ่น
๒. มีประเพณีที่เป็นเอกลักษณ์ของท้องถิ่น
๓. เยาวชนให้ความสนใจในการเล่นกีฬา

อุปสรรคหรือข้อจำกัด (Threat=T)

๑. การแก้ไขปัญหาด้านทรัพยากรมนุษย์และสังคม เป็นงานที่ต้องอาศัยความร่วมมือจากหลายๆ ส่วนที่ต้องประสานงานกัน ถึงจะเกิดผลสัมฤทธิ์
๒. ระเบียบกฎหมายที่เกี่ยวข้อง ค่อนข้างมากทำให้การดำเนินงานไม่คล่องตัว เกิดความล่าช้าในการทำงาน
๓. มีงบประมาณในการสนับสนุนไม่เพียงพอ
๔. ขาดการสนับสนุนจากภาครัฐที่เพียงพอ
๕. บุคลากรของตำบลหาดยาย ควรได้รับการส่งเสริมด้านเทคโนโลยีเพิ่มเติม

๓. ศักยภาพการพัฒนาด้านการเกษตร

จุดแข็ง(Strength=s)

๑. ด้านการบริหารจัดการและความต้องการ ประชาชนมีความต้องการ ผู้นำ ผู้บริหาร สนับสนุนแนวคิดและกำหนดนโยบายการพัฒนาในด้านการพัฒนาการเกษตร
๒. งบประมาณ ต้นทุนการดำเนินงาน โดยเฉลี่ยอยู่ในระดับที่ไม่สูงมาก
๓. เทคนิคการทำงาน ส่วนมาก เป็นงานที่ไม่ต้องใช้เทคนิคและวิธีการทำงานในระดับสูง

จุดอ่อน (Weakness=W)

๑. โครงการทางด้านการเกษตรขึ้นอยู่กับสถานะสิ่งแวดล้อม และโครงการด้านแหล่งน้ำด้านการเกษตร บางโครงการขนาดใหญ่ต้องใช้งบประมาณสูง องค์การบริหารส่วนตำบลหาดยายไม่สามารถดำเนินโครงการได้
๒. บุคลากร องค์การบริหารส่วนตำบลหาดยาย มีบุคลากรและอัตรากำลัง จำนวนและคุณวุฒิ อยู่ในระดับที่พร้อมที่จะดำเนินการตามนโยบายการบริหารงาน

โอกาส(Opportunity=O)

๑. การพัฒนาด้านการเกษตรครบวงจรเป็นยุทธศาสตร์การพัฒนาที่จังหวัดชุมพรให้ความสำคัญ และได้กำหนดไว้เป็นยุทธศาสตร์การพัฒนาของจังหวัด
๒. การเกิดปัญหาน้ำท่วมและฝนแล้งใหญ่ในทุกภูมิภาคมีผลกระทบต่อเกษตร ทำให้รัฐบาล และหน่วยงานที่เกี่ยวข้องตระหนักถึงความสำคัญการบริหารจัดการด้านการเกษตร

อุปสรรคหรือข้อจำกัด (Threat=T)

๑. โครงการที่ต้องใช้เทคโนโลยีสูง หรือความชำนาญเป็นพิเศษ องค์การบริหารส่วนตำบลหาดยาย ยังไม่มีความชำนาญและบุคลากร

๔. ศักยภาพการพัฒนาด้านศาสนา ประเพณี วัฒนธรรม

จุดแข็ง(Streng=s)

๑. ด้านการบริหารจัดการ ผู้นำ ผู้บริหาร สนับสนุนแนวคิดและกำหนดนโยบายการพัฒนาในด้าน ศาสนา ประเพณี วัฒนธรรม
๒. บุคลากร องค์การบริหารส่วนตำบลหาดยาย มีบุคลากรและอัตรากำลัง จำนวนและคุณวุฒิ อยู่ใน ระดับที่พร้อมที่จะดำเนินการตามนโยบายการบริหารงาน

จุดอ่อน(Weakness=W)

- ๑.ระบบฐานข้อมูลด้านสังคมไม่ถูกต้อง ไม่ชัดเจน ประชาชนให้ข้อมูลที่คลาดเคลื่อน
- ๒.ยังไม่มีบุคลากรที่มีความชำนาญเฉพาะด้านมารับผิดชอบงานด้านการศาสนา ประเพณี วัฒนธรรม

โอกาส(Opportunity=O)

- ๑.ยุทธศาสตร์การพัฒนาวัฒนธรรมประเพณีท้องถิ่นเป็นยุทธศาสตร์ที่จังหวัดชุมพรให้ความสำคัญ

อุปสรรคหรือข้อจำกัด(Threat=T)

- ๑.การอนุรักษ์ประเพณี วัฒนธรรม เป็นงานที่ต้องอาศัยความร่วมมือจากหลายๆส่วนที่ต้อง ประสานงานกัน ถึงจะเกิดผลสัมฤทธิ์

๕. ศักยภาพการพัฒนาด้านสิ่งแวดล้อม

จุดแข็ง(Streng=s)

- ๑.ด้านการบริหารจัดการ ผู้นำ ผู้บริหาร สนับสนุนแนวคิดและกำหนดนโยบายการพัฒนาในด้าน สิ่งแวดล้อม
- ๒.บุคลากร องค์การบริหารส่วนตำบลหาดยาย มีบุคลากรและอัตรากำลัง จำนวนและคุณวุฒิ อยู่ใน ระดับที่พร้อมที่จะดำเนินการตามนโยบายการบริหารงาน
- ๓.งบประมาณ ต้นทุนการดำเนินงาน โดยเฉลี่ยอยู่ในระดับที่ไม่สูง
- ๔.เทคนิคการทำงาน ส่วนมาก เป็นงานที่ไม่ต้องใช้เทคนิคและวิธีการทำงานในระดับสูง

จุดอ่อน(Weakness=W)

- ประชาชนยังขาดความสนใจในเรื่องการจัดการทรัพยากรธรรมชาติ

โอกาส(Opportunity=O)

- ยุทธศาสตร์การพัฒนาด้านสิ่งแวดล้อมเป็นยุทธศาสตร์การพัฒนาจังหวัดชุมพร มีโอกาสได้รับการสนับสนุนมาก

อุปสรรคหรือข้อจำกัด(Threat=T)

- ขาดการบูรณาการและการประสานงานที่ต่อเนื่องกับหน่วยงานที่เกี่ยวข้อง

๖.ศักยภาพการพัฒนาด้านการเมือง การบริหารและการพัฒนาบุคลากรท้องถิ่น**จุดแข็ง(Strength=s)**

- ด้านการบริหารจัดการ ผู้นำ ผู้บริหาร สนับสนุนแนวคิดและกำหนดนโยบายการพัฒนาในด้านการเมือง การบริหาร
- บุคลากร องค์กรบริหารส่วนตำบลหลาย มีบุคลากรและอัตรากำลัง จำนวนและคุณวุฒิ อยู่ในระดับที่พร้อมที่จะดำเนินการตามนโยบายการบริหารงาน
- งบประมาณ ต้นทุนการดำเนินงาน โดยเฉลี่ยอยู่ในระดับที่ไม่สูง
- ประชาชนมีความตื่นตัวทางการเมืองสูง
- บุคลากรขององค์กรมีความพร้อม ความตั้งใจในการทำงานเพื่อให้การบริหารงานขององค์กรเกิดประสิทธิภาพ

จุดอ่อน(Weakness=W)

- ประชาชนยังขาดความสนใจในเรื่องการเมืองการปกครอง
- ประชาชนยังไม่เข้าใจบทบาทของตนเองในการพัฒนาท้องถิ่น

โอกาส(Opportunity=O)

- รัฐธรรมนูญแห่งราชอาณาจักรไทย พ.ศ ๒๕๕๐ เปิดโอกาสให้ประชาชนมีส่วนร่วมในกิจกรรมทางการเมืองอย่างกว้างขวาง

อุปสรรคหรือข้อจำกัด(Threat=T)

- การพัฒนาด้านการเมือง การบริหาร เป็นงานที่ต้องอาศัยความร่วมมือจากหลายๆส่วนที่ต้องประสานงานกัน ถึงจะเกิดผลสัมฤทธิ์
- การพัฒนาด้านการเมือง การบริหาร เป็นงานที่ต้องอาศัยจิตสำนึก เกี่ยวกับการใช้ดุลพินิจส่วนบุคคล จึงเป็นงานที่ค่อนข้างจะคาดเดาผลงานได้ยาก
- ประชากรส่วนใหญ่ขาดความเข้าใจในการใช้สิทธิและการปฏิบัติหน้าที่ทางการเมืองที่ดี

๗. ศักยภาพการพัฒนาด้านเศรษฐกิจ

จุดแข็ง(Strengths)

๑. บุคลากร องค์กรการบริหารส่วนตำบลหาดยาย มีบุคลากรและอัตรากำลัง จำนวนและคุณวุฒิ อยู่ในระดับที่พร้อมที่จะดำเนินการตามนโยบายการบริหารงาน

๒. งบประมาณ ต้นทุนการดำเนินงาน โดยเฉลี่ยอยู่ในระดับที่ไม่สูงมาก

๓. เทคนิคการทำงาน ส่วนมาก เป็นงานที่ไม่ต้องใช้เทคนิคและวิธีการทำงานในระดับสูง

๔. มีผลผลิตทางการเกษตรที่หลากหลาย ซึ่งสามารถใช้เป็นแหล่งวัตถุดิบที่สำคัญที่เอื้อต่อการพัฒนาไปสู่อุตสาหกรรมภาคการเกษตร

๕. มีศูนย์ถ่ายทอดเทคโนโลยีทางการเกษตรที่สามารถให้ความรู้ทางการเกษตรทุกด้าน

จุดอ่อน(Weakness=W)

๑. ระบบฐานข้อมูลด้านเศรษฐกิจและความยากจนไม่ถูกต้องไม่ชัดเจน ประชาชนให้ข้อมูลที่คลาดเคลื่อน

๒. ประชาชนยังสนใจ และมีความจริงจัง หรือตั้งใจจริงในโครงการที่รัฐจัดให้ความช่วยเหลือ การรวมกลุ่มทางเศรษฐกิจยังไม่เป็นเอกภาพ และไม่เข้มแข็ง

๓. ต้นทุนปัจจัยการผลิตสินค้าภาคเกษตรมีราคาสูง

๔. ประชาชนขาดการเอาใจใส่ต่อมาตรฐานผลผลิตทางการเกษตร

๕. แหล่งน้ำธรรมชาติ เพื่อการเกษตรได้รับการปรับปรุงไม่ทั่วถึง

โอกาส(Opportunity=O)

๑. การแก้ไขปัญหาความยากจนเป็นยุทธศาสตร์การพัฒนาระดับชาติที่รัฐบาลส่งเสริม

๒. การแก้ไขปัญหาความยากจนเป็นยุทธศาสตร์การพัฒนาจังหวัด โอกาสที่จะได้ขอรับการสนับสนุนงบประมาณมีมาก

๓. มีแหล่งน้ำธรรมชาติเพื่อการเกษตร

๔. มีสภาพพื้นที่เหมาะแก่การจัดตั้งโรงงานแปรรูปผลผลิตภาคเกษตรไปสู่ภาคอุตสาหกรรม

๕. มีสภาพพื้นที่เหมาะแก่การทำเกษตรทุกชนิด

๖. องค์กรชุมชนมีความเข้มแข็งเหมาะที่จะพัฒนา

อุปสรรคหรือข้อจำกัด(Threat=T)

๑. การแก้ไขปัญหาด้านเศรษฐกิจและความยากจน เป็นงานที่ต้องอาศัยความร่วมมือจากหลายๆ ส่วนที่ต้องประสานงานกัน ถึงจะเกิดผลสัมฤทธิ์

๒. ระเบียบกฎหมายที่เกี่ยวข้อง ค่อนข้างมากทำให้การดำเนินงานไม่คล่องตัว เกิดความล่าช้าในการทำงาน ประชาชนจึงเกิดความเบื่อหน่าย

๓. ประสพภัยธรรมชาติ (น้ำท่วม)

๔. ขาดแหล่งเงินทุน

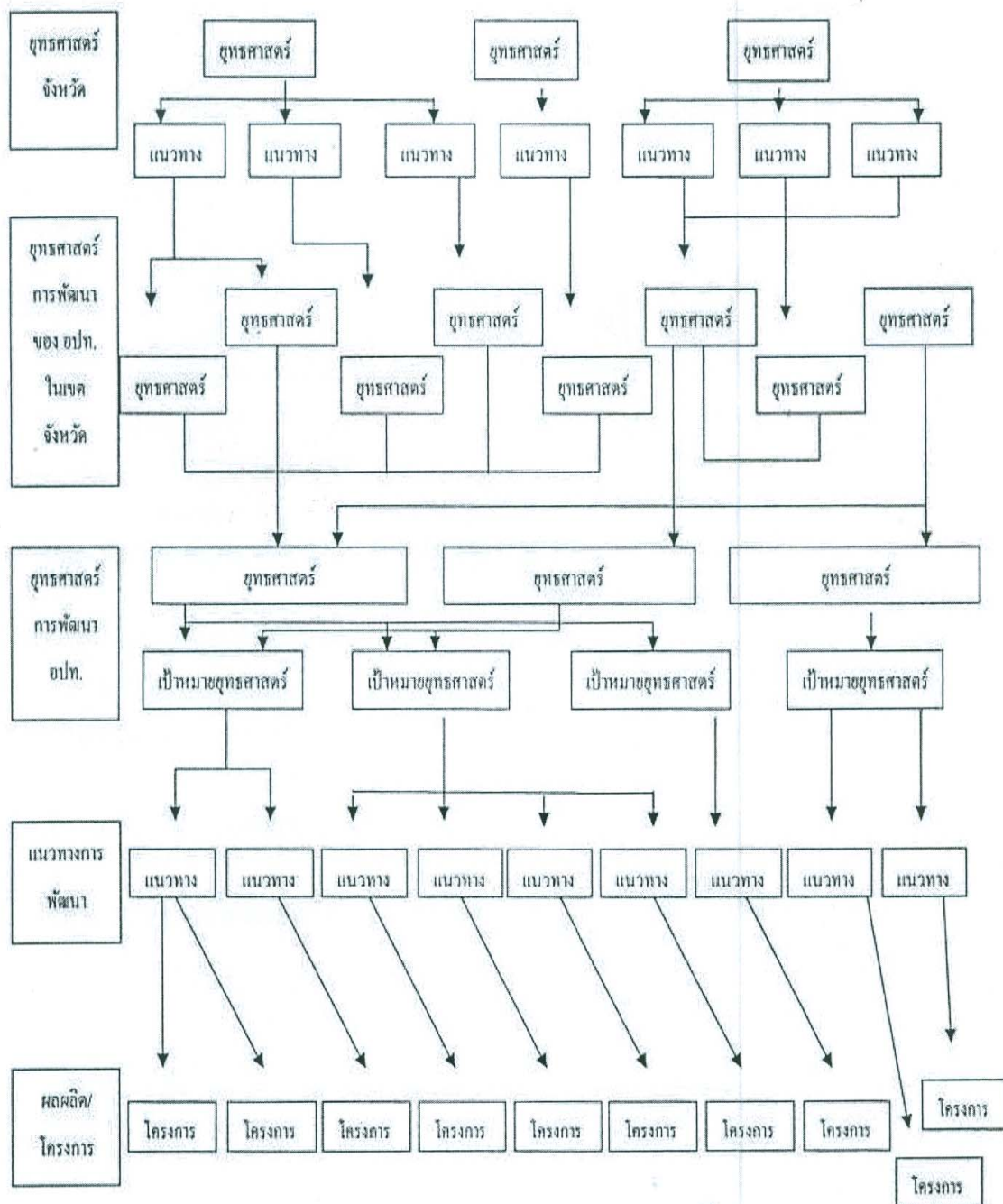
๕. คุณภาพผลผลิตยังไม่พัฒนาให้สอดคล้องกับความต้องการของตลาด

ความเชื่อมโยงยุทธศาสตร์การพัฒนาจังหวัดกับยุทธศาสตร์การพัฒนาของ อปท.

๓.๓ ความเชื่อมโยงยุทธศาสตร์การพัฒนาจังหวัดกับยุทธศาสตร์การพัฒนาของ อปท.

แบบ ขท. 01

โครงสร้างความเชื่อมโยงแผนยุทธศาสตร์การพัฒนา..... พ.ศ.



แนวทางการพัฒนา

๑. ก่อสร้าง ปรับปรุง ซ่อมแซม บำรุงรักษา ถนน สะพาน ทางเท้า ท่อระบายน้ำ ระบบจราจร
๒. การพัฒนาระบบสาธารณูปโภคและสาธารณูปการบำรุงรักษา และซ่อมแซมแหล่งน้ำเกษตร
๓. พัฒนาการศึกษา ส่งเสริมการเรียนรู้ เพิ่มศักยภาพด้านการท่องเที่ยว การกีฬา และนันทนาการ
๔. พัฒนาปรับปรุงด้านสาธารณสุข ส่งเสริมสุขภาพ ป้องกันควบคุมโรคระบาด และโรคติดต่อ
๕. จัดสวัสดิการเพื่อพัฒนาสังคม
๖. จัดสิทธิการครอบครองใช้ประโยชน์ในที่ดินของรัฐ
๗. ส่งเสริม พัฒนา และสนับสนุนการปกครองระบอบประชาธิปไตย
๘. ป้องกันและบรรเทาสาธารณภัยเฝ้าระวังความปลอดภัยในชีวิตและทรัพย์สิน ความสงบเรียบร้อย และพัฒนาคุณภาพชีวิตให้มีคุณภาพ
๙. พัฒนาศักยภาพของบุคลากรให้มีประสิทธิภาพในการปฏิบัติงาน
๑๐. พัฒนาเสริมสร้างศักยภาพขององค์กรและเพิ่มช่องทางในการรับรู้ข้อมูลข่าวสารด้านการบริหารงานองค์กรให้แก่ประชาชน
๑๑. การส่งเสริมการลงทุนและการเพิ่มมูลค่าผลิตภัณฑ์ การพัฒนาพาณิชย์กรรม การส่งเสริมทางการเกษตร รวมถึงการให้ความรู้ การจัดตั้งกลุ่มเกษตรกร และการบำรุงรักษาที่ดิน
๑๒. การส่งเสริมการท่องเที่ยว
๑๓. สร้างจิตสำนึก รมรงค์ในการอนุรักษ์ทรัพยากรธรรมชาติและสิ่งแวดล้อม
๑๔. การจัดการด้านขยะมูลฝอย
๑๕. การส่งเสริมพัฒนาด้านคุณธรรม จริยธรรม วัฒนธรรม ประเพณีและอนุรักษ์ภูมิปัญญาท้องถิ่น
๑๖. การป้องกันแก้ไขปัญหายาเสพติด และป้องกันปราบปรามการทุจริต

ผลผลิต/โครงการ

๑. โครงการก่อสร้างถนนคอนกรีตเสริมเหล็ก
๒. โครงการการปรับปรุงผิวจราจรถนนลาดยาง
๓. โครงการก่อสร้างประปาเพื่อการเกษตร
๔. อุดหนุนคณะกรรมการประปาหมู่บ้าน หมู่ที่ ๘
๕. อุดหนุนคณะกรรมการประปาหมู่บ้าน หมู่ที่ ๑๒
๖. จัดซื้อวัสดุคลอรีนและสารส้ม
๗. อุดหนุนคณะกรรมการหมู่บ้าน หมู่ที่ ๑,๒,๓,๔,๕ และ ๖
๘. โครงการแข่งขันกีฬาตำบลด้านยาเสพติดตำบลหาดยาย
๙. โครงการงานวันเด็กประจำตำบลหาดยาย

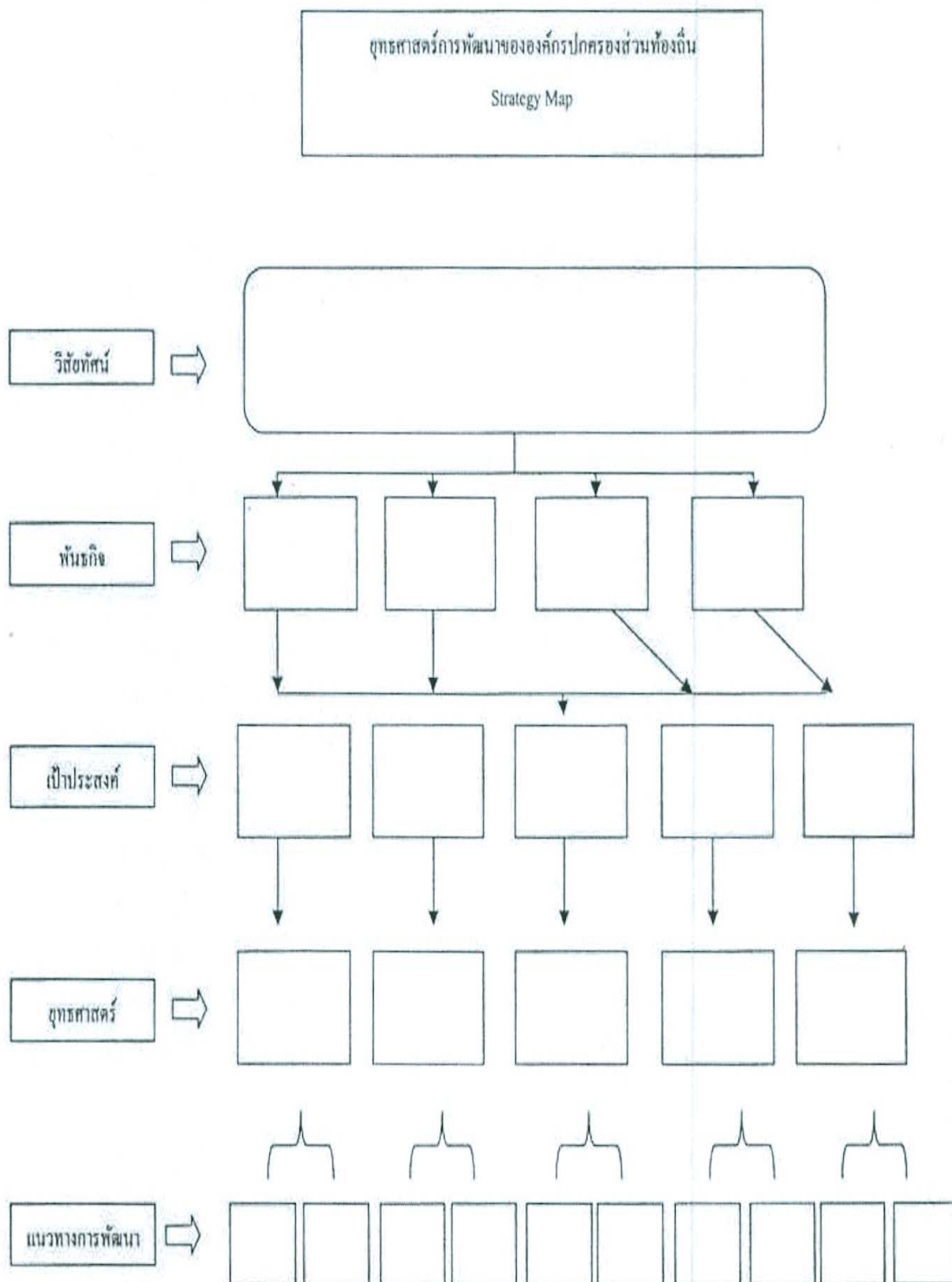
๑๐. โครงการศึกษาดูงานนิทรรศการของนักเรียนในตำบลหาดยาย
๑๑. โครงการจัดซื้ออาหารเสริม (นม) ให้แก่โรงเรียนในเขตพื้นที่
๑๒. โครงการอุดหนุนอาหารกลางวัน ให้แก่โรงเรียนในเขตพื้นที่
๑๓. โครงการอุดหนุนค่าใช้จ่ายการจัดซื้อวัสดุการศึกษาและค่าพาหนะนำเด็กส่งสถานพยาบาล
๑๔. โครงการอุดหนุนคณะกรรมการหมู่บ้าน หมู่ที่ ๑ -๑๓
๑๕. โครงการมอบวุฒิบัตรบัณฑิตน้อย
๑๖. สนับสนุนการบริหารสาธารณสุขของหมู่บ้าน (อสม.) จำนวน ๑๓ หมู่บ้าน
๑๗. จัดซื้อวัสดุวิทยาศาสตร์หรือการแพทย์
๑๘. โครงการรณรงค์ป้องกันควบคุมโรคพิษสุนัขบ้า ตำบลหาดยาย
๑๙. กิจกรรมการป้องกันและบรรเทาสาธารณภัย
๒๐. โครงการ อปพร. ตำบลหาดยาย
๒๑. โครงการรณรงค์และบรรเทาสาธารณภัย ในช่วงเทศกาลต่าง ๆ
๒๒. โครงการสร้างเสริมคุณภาพผู้สูงอายุ
๒๓. โครงการเพิ่มความรู้พร้อมฝึกอาชีพกลุ่มตำบลหาดยาย
๒๔. โครงการสนับสนุนการขับเคลื่อนสวัสดิการชุมชนตำบล
๒๕. สนับสนุนศูนย์บริการถ่ายทอดเทคโนโลยีการเกษตรประจำตำบล
๒๖. การจัดซื้อครุภัณฑ์การเกษตร
๒๗. กิจกรรมแข่งแพพื้นบ้านให้กับคณะกรรมการหมู่บ้านชุมชนแสง หมู่ที่ ๑๐
๒๘. กิจกรรมงานประเพณี และกิจกรรมทางศาสนาของวัดในวันสำคัญต่าง ๆ
๒๙. กิจกรรมงานประเพณีสงกรานต์วันผู้สูงอายุ
๓๐. กิจกรรมจัดส่งเรือพระบกเข้าร่วมงานประเพณีแห่พระแข่งเรืออำเภอลำสนวน
๓๑. กิจกรรมกองเชียร์เรือยาวเข้าร่วมงานประเพณีแห่พระแข่งเรืออำเภอลำสนวน
๓๒. กิจกรรมประจำปีของหมู่บ้านทุ่งสินติสุข หมู่ที่ ๓
๓๓. อุดหนุนโรงเรียนบ้านในกริมหมู่ที่ ๘ โครงการอนุรักษ์ประเพณีและวัฒนธรรมท้องถิ่น
๓๔. อุดหนุนคณะกรรมการหมู่บ้านบ้านหัวหิน หมู่ที่ ๕ โครงการกิจกรรมวันทำบุญปีใหม่
๓๕. อุดหนุนคณะกรรมการหมู่บ้านหมู่ที่ ๘ โครงการวันปีใหม่ การจัดการแข่งขันเรือพาย
๓๖. อุดหนุนคณะกรรมการหมู่บ้านหมู่ที่ ๖ โครงการวันทำบุญปีใหม่
๓๗. อุดหนุนคณะกรรมการหมู่บ้านหมู่ที่ ๗ โครงการวันทำบุญปีใหม่
๓๘. อุดหนุนคณะกรรมการหมู่บ้านหมู่ที่ ๙ โครงการวันทำบุญปีใหม่
๓๙. โครงการจัดส่งกีฬา
๔๐. โครงการดูแลรักษาป่าเฉลิมพระเกียรติ
๔๑. โครงการปาร์กซ์น้ำ หมู่ที่ ๑๑
๔๒. โครงการปลูกป่าเฉลิมพระเกียรติ สานสัมพันธ์วันสิ่งแวดล้อมโลก
๔๓. โครงการเพิ่มประสิทธิภาพการจัดเก็บภาษีบำรุงท้องที่ , ภาษีป้าย ,ภาษีโรงเรือนและที่ดิน

๔๔. โครงการเวทีประชาคมเพื่อส่งเสริมเสริมการมีส่วนร่วมของประชาชนในการจัดทำแผนพัฒนาท้องถิ่น
๔๕. โครงการเสริมสร้างความรู้เกี่ยวกับประชาธิปไตยการมีส่วนร่วมของประชาชน
๔๖. โครงการจัดเก็บข้อมูลเพื่อการพัฒนาชนบท

แผนที่ยุทธศาสตร์ องค์การบริหารส่วนตำบลหาดยาย

๓.๔ แผนที่ยุทธศาสตร์

แบบ ขก. 02



ยุทธศาสตร์การพัฒนาขององค์การบริหารส่วนตำบลหาดยาย (STRATEGY MAP)

วิสัยทัศน์

“ โครงสร้างพื้นฐานก้าวหน้า การศึกษาก้าวหน้า
คุณภาพชีวิตสดใส ร่วมใจพัฒนาแหล่งท่องเที่ยว ”

พันธกิจ (Mision) หรือภารกิจหลักขององค์การบริหารส่วนตำบลหาดยาย

๑. จัดให้มีและบำรุงรักษาทางบกและทางน้ำ
๒. บำรุงและส่งเสริมการประกอบอาชีพของประชาชน
๓. ส่งเสริมการศึกษา ศาสนา และวัฒนธรรม
๔. ส่งเสริมสุขภาพ ป้องกันและระงับโรคติดต่อ
๕. บำรุงรักษาศิลปะ จารีตประเพณี ภูมิปัญญาท้องถิ่นและวัฒนธรรมอันดีของท้องถิ่น
๖. พัฒนาและดูแลรักษาสิ่งแวดล้อมและธรรมชาติ

จุดมุ่งหมายเพื่อการพัฒนา

๑. การคมนาคม ทางบกและทางน้ำมีความสะดวกรวดเร็ว
๒. ประชาชนมีอาชีพและมีรายได้เพียงพอ
๓. เพิ่มช่องทางในการรับรู้ข้อมูลข่าวสารที่ทันสมัยของประชาชนเพิ่มขึ้น
๔. มีการส่งเสริมสุขภาพ ป้องกันแก้ไขปัญหาโรคติดต่อ
๕. ประชาชนทั่วไปและอนุชนรุ่นหลังได้รู้ถึงประเพณีและวัฒนธรรมที่สำคัญของตำบล
๖. บำรุงรักษาทรัพยากรธรรมชาติและสิ่งแวดล้อม
๗. เพื่อให้ประชาชนมีคุณภาพชีวิตที่ดี มีสิทธิในที่ดินทำกินและแก้ไขปัญหาคารุกป่า

ยุทธศาสตร์การพัฒนาขององค์การบริหารส่วนตำบลหาดยาย

๑. ยุทธศาสตร์การพัฒนาด้านโครงสร้างพื้นฐาน
๒. ยุทธศาสตร์การพัฒนาด้านพัฒนาทรัพยากรมนุษย์และสังคม
๓. ยุทธศาสตร์การพัฒนาด้านการเมือง การบริหาร
๔. ยุทธศาสตร์การพัฒนาด้านการส่งเสริมการลงทุน พาณิชยกรรมและการท่องเที่ยว
๕. ยุทธศาสตร์การพัฒนาด้านสิ่งแวดล้อม
๖. ยุทธศาสตร์การพัฒนาด้านศาสนา ประเพณี วัฒนธรรมและภูมิปัญญาท้องถิ่น
๗. ยุทธศาสตร์การพัฒนาด้านนโยบายสำคัญของรัฐบาล

แนวทางการพัฒนา

๑. ก่อสร้าง ปรับปรุง ซ่อมแซม บำรุงรักษา ถนน สะพาน ทางเท้า ท่อระบายน้ำ ระบบจราจร
๒. การพัฒนาระบบสาธารณูปโภคและสาธารณูปการบำรุงรักษา และซ่อมแซมแหล่งน้ำเกษตร
๓. พัฒนาการศึกษา ส่งเสริมการเรียนรู้ เพิ่มศักยภาพด้านการท่องเที่ยว การกีฬา และนันทนาการ
๔. พัฒนาปรับปรุงด้านสาธารณสุข ส่งเสริมสุขภาพ ป้องกันควบคุมโรคระบาด และโรคติดต่อ
๕. จัดสวัสดิการเพื่อพัฒนาสังคม
๖. จัดสิทธิการครอบครองใช้ประโยชน์ในที่ดินของรัฐ
๗. ส่งเสริม พัฒนา และสนับสนุนการปกครองระบอบประชาธิปไตย
๘. ป้องกันและบรรเทาสาธารณภัยเฝ้าระวังความปลอดภัยในชีวิตและทรัพย์สิน ความสงบเรียบร้อย และพัฒนาคุณภาพชีวิตให้มีคุณภาพ
๙. พัฒนาศักยภาพของบุคลากรให้มีประสิทธิภาพในการปฏิบัติงาน
๑๐. พัฒนาเสริมสร้างศักยภาพขององค์กรและเพิ่มช่องทางในการรับรู้ข้อมูลข่าวสารด้านการบริหารงานองค์กรให้แก่ประชาชน
๑๑. การส่งเสริมการลงทุนและการเพิ่มมูลค่าผลิตภัณฑ์ การพัฒนาพาณิชย์กรรม การส่งเสริมทางการเกษตร รวมถึงการให้ความรู้ การจัดตั้งกลุ่มเกษตรกร และการบำรุงรักษาดิน
๑๒. การส่งเสริมการท่องเที่ยว
๑๓. สร้างจิตสำนึก รณรงค์ในการอนุรักษ์ทรัพยากรธรรมชาติและสิ่งแวดล้อม
๑๔. การจัดการด้านขยะมูลฝอย
๑๕. การส่งเสริมพัฒนาด้านคุณธรรม จริยธรรม วัฒนธรรม ประเพณีและอนุรักษ์ภูมิปัญญาท้องถิ่น
๑๖. การป้องกันแก้ไขปัญหาอาชญากรรม และป้องกันปราบปรามการทุจริต



บทที่ ๔

รายละเอียด

แผนยุทธศาสตร์การพัฒนา

บทที่ ๔

รายละเอียดแผนยุทธศาสตร์การพัฒนา

องค์การบริหารส่วนตำบลหาดยาย ได้กำหนดประเด็นยุทธศาสตร์การพัฒนา เพื่อเป็นจุดมุ่งหมายและความคาดหวังที่จะให้เกิดขึ้นหรือบรรลุผลในอนาคตข้างหน้า องค์การบริหารส่วนตำบลหาดยายเป็นองค์การบริหารส่วนตำบลขนาดกลาง ที่มีประชากรส่วนใหญ่พักอาศัยอยู่หนาแน่นประกอบอาชีพการเกษตรเป็นหลัก ได้กำหนดยุทธศาสตร์การพัฒนา ดังนี้

ยุทธศาสตร์ การพัฒนา	แนวทางการพัฒนา
๑ ยุทธศาสตร์การพัฒนาด้านโครงสร้างพื้นฐาน	<p><u>แนวทางที่ ๑</u> ก่อสร้าง ปรับปรุง ซ่อมแซม บำรุงรักษา ถนน สะพาน ทางเท้า ท่อระบายน้ำ ระบบจราจร</p> <p><u>แนวทางที่ ๒</u> การพัฒนาระบบสาธารณสุขโรคและ สาธารณูปการบำรุงรักษา และซ่อมแซมแหล่งน้ำเกษตร</p>
๒ ยุทธศาสตร์การพัฒนาด้านพัฒนาทรัพยากร มนุษย์และสังคม	<p><u>แนวทางที่ ๑</u> พัฒนาการศึกษ ส่งเสริมการเรียนรู้ เพิ่ม ศักยภาพด้านการท่องเที่ยว การกีฬา และนันทนาการ</p> <p><u>แนวทางที่ ๒</u> พัฒนาปรับปรุงด้านสาธารณสุข ส่งเสริม สุขภาพ ป้องกันควบคุมโรคระบาด และโรคติดต่อ</p> <p><u>แนวทางที่ ๓</u> จัดสวัสดิการเพื่อพัฒนาสังคม</p> <p><u>แนวทางที่ ๔</u> จัดสิทธิการครอบครองใช้ประโยชน์ในที่ดิน ของรัฐ</p>
๓ ยุทธศาสตร์การพัฒนาด้านการเมือง การบริหาร	<p><u>แนวทางที่ ๑</u> ส่งเสริม พัฒนา และสนับสนุนการปกครอง ระบอบประชาธิปไตย</p> <p><u>แนวทางที่ ๒</u> ป้องกันและบรรเทาสาธารณภัยเฝ้าระวัง ความปลอดภัยในชีวิตและทรัพย์สิน ความสงบเรียบร้อย และพัฒนาคุณภาพชีวิตให้มีคุณภาพ</p> <p><u>แนวทางที่ ๓</u> พัฒนาศักยภาพของบุคลากรให้มี ประสิทธิภาพในการปฏิบัติงาน</p> <p><u>แนวทางที่ ๔</u> พัฒนาเสริมสร้างศักยภาพขององค์กรและ เพิ่มช่องทางในการรับรู้ข้อมูลข่าวสารด้านการบริหารงาน องค์กรให้แก่ประชาชน</p>

ยุทธศาสตร์ การพัฒนา	แนวทางการพัฒนา
๔. ยุทธศาสตร์การพัฒนาด้านการส่งเสริมการลงทุน พาณิชยกรรมและการท่องเที่ยว	<p><u>แนวทางที่ ๑</u> การส่งเสริมการลงทุนและการเพิ่มมูลค่าผลิตภัณฑ์ การพัฒนาพาณิชยกรรม การส่งเสริมทางการเกษตร รวมถึงการให้ความรู้ การจัดตั้งกลุ่มเกษตรกร และการบำรุงรักษาดิน</p> <p><u>แนวทางที่ ๒</u> การส่งเสริมการท่องเที่ยว</p>
๕ ยุทธศาสตร์การพัฒนาด้านสิ่งแวดล้อม	<p><u>แนวทางที่ ๑</u> สร้างจิตสำนึก รณรงค์ในการอนุรักษ์ทรัพยากรธรรมชาติและสิ่งแวดล้อม</p> <p><u>แนวทางที่ ๒</u> การจัดการด้านขยะมูลฝอย</p>
๖. ยุทธศาสตร์การพัฒนาด้านศาสนา ประเพณี วัฒนธรรมและภูมิปัญญาท้องถิ่น	<p><u>แนวทางที่ ๑</u> การส่งเสริมพัฒนาด้านคุณธรรม จริยธรรม วัฒนธรรม ประเพณีและอนุรักษ์ภูมิปัญญาท้องถิ่น</p>
๗. ยุทธศาสตร์การพัฒนาด้านนโยบายสำคัญของรัฐบาล	<p><u>แนวทางที่ ๑</u> การป้องกันแก้ไขปัญหายาเสพติด และป้องกันปราบปรามการทุจริต</p>

รายละเอียดแผนยุทธศาสตร์การพัฒนา

ประเด็นยุทธศาสตร์ที่ ๑

การพัฒนาด้านโครงสร้างพื้นฐาน

พันธกิจ

- ก่อสร้าง ปรับปรุง บำรุงรักษาถนน สะพาน ทางเท้า ท่อระบายน้ำ และระบบจราจร
- พัฒนาระบบสาธารณูปโภคและสาธารณูปการ บำรุงรักษา และซ่อมแซมแหล่งน้ำเกษตร

เป้าประสงค์ พัฒนาการคมนาคม ระบบสาธารณูปโภคและสาธารณูปการ

ตัวชี้วัดระดับเป้าประสงค์

จำนวนถนน ท่อระบาย รางระบายน้ำที่ได้มาตรฐานเพิ่มขึ้น

กลยุทธ์/แนวทางการพัฒนาและตัวชี้วัดระดับกลยุทธ์

กลยุทธ์/แนวทางการพัฒนา	ตัวชี้วัดระดับกลยุทธ์
๑ ก่อสร้างถนน ท่อระบายน้ำ รางระบายน้ำ	จำนวนที่เพิ่มขึ้น
๒ ปรับปรุง บำรุงรักษาให้อยู่ในสภาพที่สมบูรณ์	จำนวนถนน ท่อระบายน้ำ รางระบายน้ำที่ได้รับการบำรุงรักษา
๓ ก่อสร้างแหล่งน้ำ	จำนวนที่เพิ่มขึ้น
๔ ปรับปรุง บำรุงรักษาให้อยู่ในสภาพที่สมบูรณ์	จำนวนแหล่งน้ำที่ได้รับการบำรุงรักษา
๕ การขยายแนวเขตไฟฟ้า	จำนวนที่เพิ่มขึ้น
๖ ปรับปรุง บำรุงรักษาให้อยู่ในสภาพที่สมบูรณ์	จำนวนแนวเขตไฟฟ้าที่ได้รับการปรับปรุง บำรุงรักษา

หน่วยงานรับผิดชอบหลัก

กองช่าง / การไฟฟ้าส่วนภูมิภาค

ความเชื่อมโยง

- ยุทธศาสตร์จังหวัด: ยุทธศาสตร์ที่ ๒ การพัฒนาการท่องเที่ยวเชิงนิเวศน์จากฐานชุมชนสู่นานาชาติ
- ยุทธศาสตร์การพัฒนาองค์กรปกครองส่วนท้องถิ่น: ยุทธศาสตร์ที่ ๑ การพัฒนาด้านโครงสร้างพื้นฐาน

รายละเอียดแผนยุทธศาสตร์การพัฒนา

ประเด็นยุทธศาสตร์ที่ ๒

การพัฒนาด้านพัฒนาทรัพยากรมนุษย์

พันธกิจ

- พัฒนาการศึกษา ส่งเสริมการเรียนรู้ เพิ่มศักยภาพด้านการท่องเที่ยว การกีฬา และนันทนาการ
- พัฒนาปรับปรุงด้านสาธารณสุขส่งเสริมสุขภาพ ป้องกันควบคุมโรคระบาดและโรคติดต่อ
- จัดสวัสดิการเพื่อพัฒนาสังคม

เป้าประสงค์ ส่งเสริมให้ประชาชนมีคุณภาพชีวิตที่ดี

ตัวชี้วัดระดับเป้าประสงค์

จำนวนกิจกรรมที่ได้ดำเนินการ

กลยุทธ์/แนวทางการพัฒนาและตัวชี้วัดระดับกลยุทธ์

กลยุทธ์/แนวทางการพัฒนา	ตัวชี้วัดระดับกลยุทธ์
๑. ส่งเสริมด้านการศึกษา	จำนวนโรงเรียนและศูนย์พัฒนาเด็กเล็กที่ได้ดำเนินการกิจกรรม
๒. ส่งเสริมให้ประชาชนมีสุขภาพอนามัยที่ดีและอยู่ดีมีสุข	ร้อยละของกลุ่มเป้าหมายที่ได้รับการส่งเสริมด้านสาธารณสุข
๓. ส่งเสริมการป้องกันและแก้ไขปัญหาสังคมและความยากจน	จำนวนกิจกรรมที่ได้ดำเนินการ

หน่วยงานรับผิดชอบหลัก

สำนักงานปลัด

ความเชื่อมโยง

- ยุทธศาสตร์จังหวัด: ยุทธศาสตร์ที่ ๓ การสร้างและพัฒนาคนคุณภาพ สังคมน่าอยู่ สู่คุณภาพชีวิตที่ดี ด้วยปรัชญาของเศรษฐกิจพอเพียง
- ยุทธศาสตร์การพัฒนาองค์กรปกครองส่วนท้องถิ่น: ยุทธศาสตร์ที่ ๒ การส่งเสริมคุณภาพชีวิต

รายละเอียดแผนยุทธศาสตร์การพัฒนา

ประเด็นยุทธศาสตร์ที่ ๓

การพัฒนาด้านการเมือง การบริหาร

พันธกิจ

- ส่งเสริม พัฒนาและสนับสนุนการปกครองระบอบประชาธิปไตย
- ป้องกันและบรรเทาสาธารณภัยเฝ้าระวังความปลอดภัยในชีวิตและทรัพย์สิน ความสงบเรียบร้อย และพัฒนาคุณภาพชีวิตให้มีคุณภาพ
- พัฒนาศักยภาพของบุคลากรให้มีประสิทธิภาพในการปฏิบัติงาน
- พัฒนาส่งเสริมศักยภาพขององค์กรและเพิ่มช่องทางการรับรู้ข้อมูลข่าวสารด้านการบริหารงาน องค์กรให้แก่ประชาชน

เป้าประสงค์ ส่งเสริมให้ประชาชนมีความรู้และคุณภาพชีวิตที่ดี

ตัวชี้วัดระดับเป้าประสงค์

จำนวนกิจกรรมที่ได้ดำเนินการ

กลยุทธ์/แนวทางการพัฒนาและตัวชี้วัดระดับกลยุทธ์

กลยุทธ์/แนวทางการพัฒนา	ตัวชี้วัดระดับกลยุทธ์
๑. ส่งเสริมการมีส่วนร่วมทางการเมืองของประชาชน ในท้องถิ่น	จำนวนประชาชนที่เข้าร่วม
๒ ส่งเสริมพัฒนาบุคลากรท้องถิ่น	จำนวนบุคลากรที่ได้รับการส่งเสริม
๓ การพัฒนา ปรับปรุง อาคารสถานที่	จำนวน อาคาร สถานที่ ที่ได้รับการ ปรับปรุง
๔ จัดหาวัสดุในการปฏิบัติงาน	จำนวนวัสดุที่จัดหาเพื่อใช้ในการปฏิบัติงาน

หน่วยงานรับผิดชอบหลัก

สำนักงานปลัด

ความเชื่อมโยง

- ยุทธศาสตร์จังหวัด: ยุทธศาสตร์ที่ ๓ การสร้างและพัฒนาคนคุณภาพ สังคมน่าอยู่สู่คุณภาพชีวิตที่ดี ด้วยปรัชญาของเศรษฐกิจพอเพียง/ยุทธศาสตร์ที่ ๕ การเสริมสร้างความมั่นคงการปรับสมดุลและ พัฒนาการบริหารจัดการสู่ประชาคมอาเซียน
- ยุทธศาสตร์การพัฒนาองค์กรปกครองส่วนท้องถิ่น: ยุทธศาสตร์ที่ ๓ การจัดระเบียบชุมชน/สังคม และการรักษาความสงบเรียบร้อย

รายละเอียดแผนยุทธศาสตร์การพัฒนา

ประเด็นยุทธศาสตร์ที่ ๔

การพัฒนาด้านการส่งเสริมการลงทุนพาณิชย์กรรมและการท่องเที่ยว

พันธกิจ

- การส่งเสริมการลงทุนและการเพิ่มมูลค่าผลิตภัณฑ์ การพัฒนาพาณิชย์กรรม การส่งเสริมทางการเกษตร รวมถึงการให้ความรู้ การจัดตั้งกลุ่มเกษตรกร และการบำรุงดิน
- การส่งเสริมการท่องเที่ยว

เป้าประสงค์ ส่งเสริมและสนับสนุนให้ประชาชนมีรายได้เพิ่มขึ้นอย่างยั่งยืนและลดค่าใช้จ่าย

ตัวชี้วัดระดับเป้าประสงค์

ร้อยละของจำนวนครัวเรือนที่ได้รับการส่งเสริม

กลยุทธ์/แนวทางการพัฒนาและตัวชี้วัดระดับกลยุทธ์

กลยุทธ์/แนวทางการพัฒนา	ตัวชี้วัดระดับกลยุทธ์
๑ ส่งเสริมการฝึกอบรมการประกอบอาชีพตามแนวคิดเศรษฐกิจพอเพียง	จำนวนครัวเรือนที่ได้รับการส่งเสริมอาชีพ
๒ ส่งเสริมการฝึกอบรมการทำเกษตรอินทรีย์	จำนวนครัวเรือนที่ได้รับการส่งเสริมด้านการทำเกษตรอินทรีย์

หน่วยงานรับผิดชอบหลัก

สำนักงานปลัด

ความเชื่อมโยง

- ยุทธศาสตร์จังหวัด: ยุทธศาสตร์ที่ ๑ การเพิ่มมูลค่าทางเศรษฐกิจด้วยผลผลิตและการพัฒนาเกษตรกรรม อุตสาหกรรมการเกษตรและทุนทางปัญญา
- ยุทธศาสตร์การพัฒนาระบบโครงสร้างพื้นฐานท้องถิ่น: ยุทธศาสตร์ที่ ๔ การพัฒนาการวางแผนการส่งเสริมการลงทุน พาณิชยกรรม และการท่องเที่ยว

รายละเอียดแผนยุทธศาสตร์การพัฒนา

ประเด็นยุทธศาสตร์ที่ ๕

การพัฒนาด้านสิ่งแวดล้อม

พันธกิจ

- ๑ สร้างจิตสำนึก อนุรักษ์ทรัพยากรธรรมชาติและสิ่งแวดล้อม
- ๒ จัดการด้านขยะมูลฝอย สิ่งปฏิกูล และมลภาวะเป็นพิษ

เป้าประสงค์ ส่งเสริมให้ประชาชนมีคุณภาพชีวิตที่ดี

ตัวชี้วัดระดับเป้าประสงค์

จำนวนกิจกรรมที่ได้ดำเนินการ

กลยุทธ์/แนวทางการพัฒนาและตัวชี้วัดระดับกลยุทธ์

กลยุทธ์/แนวทางการพัฒนา	ตัวชี้วัดระดับกลยุทธ์
๑. ส่งเสริมอนุรักษ์ ทรัพยากรธรรมชาติและสิ่งแวดล้อม	จำนวนกิจกรรมที่ได้ดำเนินการ

หน่วยงานรับผิดชอบหลัก

สำนักงานปลัด

ความเชื่อมโยง

๑. ยุทธศาสตร์จังหวัด: ยุทธศาสตร์ที่ ๔ การบริหารทรัพยากรธรรมชาติและสิ่งแวดล้อมให้เป็นฐานการพัฒนาจังหวัดเชิงสร้างสรรค์ที่ยั่งยืน
๒. ยุทธศาสตร์การพัฒนาระบบโครงสร้างส่วนท้องถิ่น: ยุทธศาสตร์ที่ ๕ การบริหารจัดการและการอนุรักษ์ทรัพยากรธรรมชาติและสิ่งแวดล้อม

รายละเอียดแผนยุทธศาสตร์การพัฒนา

ประเด็นยุทธศาสตร์ที่ ๖

การพัฒนาด้านศาสนา ประเพณี วัฒนธรรมและภูมิปัญญาท้องถิ่น

พันธกิจ

๑ การส่งเสริมพัฒนาด้านคุณธรรม จริยธรรม วัฒนธรรม ประเพณีและอนุรักษ์ภูมิปัญญาท้องถิ่น

เป้าประสงค์ ส่งเสริมให้ประชาชนมีคุณภาพชีวิตที่ดี

ตัวชี้วัดระดับเป้าประสงค์

จำนวนกิจกรรมที่ได้ดำเนินการ

กลยุทธ์/แนวทางการพัฒนาและตัวชี้วัดระดับกลยุทธ์

กลยุทธ์/แนวทางการพัฒนา	ตัวชี้วัดระดับกลยุทธ์
๑. ส่งเสริมศิลปวัฒนธรรมประเพณีของท้องถิ่น	จำนวนกิจกรรมที่ได้ดำเนินการ
๒. ส่งเสริมการกีฬา และกิจกรรมนันทนาการ	ร้อยละของกลุ่มเป้าหมายที่ได้รับการส่งเสริมด้านการกีฬาและกิจกรรมนันทนาการ

หน่วยงานรับผิดชอบหลัก

สำนักงานปลัด

ความเชื่อมโยง

- ยุทธศาสตร์จังหวัด: ยุทธศาสตร์ที่ ๓ การสร้างและพัฒนาคนคุณภาพ สังคมน่าอยู่สู่คุณภาพชีวิตที่ดีด้วยปรัชญาของเศรษฐกิจพอเพียง/ยุทธศาสตร์ที่ ๕ การเสริมสร้างความมั่นคงการปรับสมดุลและพัฒนาระบบบริหารจัดการสู่ประชาคมอาเซียน
- ยุทธศาสตร์การพัฒนาระบบราชการส่วนท้องถิ่น: ยุทธศาสตร์ที่ ๖ การส่งเสริมศิลปะ วัฒนธรรม จารีตประเพณี และภูมิปัญญาท้องถิ่น

รายละเอียดแผนยุทธศาสตร์การพัฒนา

ประเด็นยุทธศาสตร์ที่ ๗

การพัฒนาต้นนโยบายสำคัญของรัฐบาล

พันธกิจ

- การป้องกันแก้ไขปัญหาเสถียรภาพ และป้องกันการปราบปรามการทุจริต

เป้าประสงค์ การบริหารงานขององค์กรตามหลักธรรมาภิบาล

ตัวชี้วัดระดับเป้าประสงค์

ร้อยละของประชาชนในการมีส่วนร่วมกับ อปท.

กลยุทธ์/แนวทางการพัฒนาและตัวชี้วัดระดับกลยุทธ์

กลยุทธ์/แนวทางการพัฒนา	ตัวชี้วัดระดับกลยุทธ์
๑ ส่งเสริมการมีส่วนร่วมทางการเมืองของประชาชนในท้องถิ่น	จำนวนประชาชนที่เข้าร่วม

หน่วยงานรับผิดชอบหลัก

สำนักงานปลัด

ความเชื่อมโยง

- ยุทธศาสตร์จังหวัด: ยุทธศาสตร์ที่ ๕ การเสริมสร้างความมั่นคงการปรับสมดุลและพัฒนาการบริหารจัดการสู่ประชาคมอาเซียน
- ยุทธศาสตร์การพัฒนาองค์กรปกครองส่วนท้องถิ่น: ยุทธศาสตร์ที่ ๓ การจัดระเบียบชุมชน/สังคม และการรักษาความสงบเรียบร้อย

รายละเอียดแผนยุทธศาสตร์การพัฒนาศูนย์การบริหารส่วนตำบลหาดยาย

ความเชื่อมโยง กับยุทธศาสตร์ จังหวัด	ยุทธศาสตร์ อปท.ในเขต จังหวัด	ยุทธศาสตร์ อปท.	เป้าประสงค์ตาม พันธกิจ	ตัวชี้วัดระดับ เป้าประสงค์ (ตัวชี้วัดรวม)	ค่าเป้าหมาย					กลยุทธ์/แนว ทางการพัฒนา	ตัวชี้วัด ระดับกลยุทธ์	ความก้าว หน้าของ เป้าหมาย	โครงการ/ กิจกรรม	หน่วย รับผิดชอบ	หน่วย สนับสนุน
					๕๘	๕๙	๖๐	๖๑	๖๒						
♦ การพัฒนา การท่องเที่ยว เชิงนิเวศน์จาก ฐานชุมชนสู่ นานาชาติ	♦ การพัฒนา ด้านโครงสร้าง พื้นฐาน	การพัฒนา ด้านโครงสร้าง พื้นฐาน	การพัฒนา บำรุงรักษา เส้นทางคมนาคม ระบบ สาธารณสุข สาธารณสุข และงานก่อสร้าง ต่างๆที่ได้ มาตรฐาน	มีการพัฒนา บำรุงรักษา เส้นทาง คมนาคม ระบบ สาธารณสุข สาธารณสุข และงาน ก่อสร้างต่างๆ ที่ได้มาตรฐาน เพิ่มขึ้น	๑๐	๑๐	๑๐	๑๐	๑๐	การจัดให้มีการ พัฒนา บำรุงรักษา เส้นทางคมนาคม ระบบ สาธารณสุข สาธารณสุข และงานก่อสร้าง ต่างๆ	พัฒนาระบบ สาธารณสุข สาธารณสุข งานก่อสร้างในทุกๆ หมู่บ้าน	ปีละ ๑๐ โครงการ/ กิจกรรม	-โครงการ ก่อสร้างถนน..... สาย -โครงการ บำรุงรักษา เส้นทางคมนาคม -โครงการ บำรุงรักษาแหล่ง น้ำ -โครงการพัฒนา บำรุงรักษาระบบ สาธารณสุข สาธารณสุข -โครงการ ก่อสร้างต่างๆ	กองช่าง	สำนักงาน ปลัด

ความเชื่อมโยง กับยุทธศาสตร์ จังหวัด	ยุทธศาสตร์ อปท.ในเขต จังหวัด	ยุทธศาสตร์ อปท.	เป้าประสงค์ตาม พันธกิจ	ตัวชี้วัดระดับ เป้าประสงค์ (ตัวชี้วัดรวม)	ค่าเป้าหมาย					กลยุทธ์/แนว ทางการพัฒนา	ตัวชี้วัด ระดับกลยุทธ์	ความก้าว หน้าของ เป้าหมาย	โครงการ/ กิจกรรม	หน่วย รับผิดชอบ	หน่วย สนับสนุน
					๕๘	๕๙	๖๐	๖๑	๖๒						
♦ การสร้าง และพัฒนาคน คุณภาพ สังคม น่าอยู่ สู่ คุณภาพชีวิตที่ ดีด้วยปรัชญา ของเศรษฐกิจ พอเพียง	♦ การ ส่งเสริม คุณภาพชีวิต	♦ การพัฒนา ด้านทรัพยากร มนุษย์	จัดกิจกรรม ส่งเสริมให้ ประชาชนมี คุณภาพชีวิตที่ดี	-ได้ดำเนิน โครงการ/ กิจกรรมเพื่อ ส่งเสริมให้ ประชาชนมี คุณภาพชีวิตที่ ดี	๑๐	๑๐	๑๐	๑๐	๑๐	-ส่งเสริมด้าน การศึกษา	-จำนวนโรงเรียน และศูนย์พัฒนาเด็ก เล็กที่ดำเนิน โครงการ/กิจกรรม ส่งเสริมการเรียนรู้	-ปีละ โครงการ/ กิจกรรม	-โครงการ/ กิจกรรมส่งเสริม การศึกษา	งาน การศึกษาฯ	สำนักงาน ปลัด
				๑	๑	๑	๑	๑	-ส่งเสริมให้ ประชาชนมี สุขภาพอนามัยที่ ดีและอยู่ดีมีสุข	-กลุ่มเป้าหมายที่ ได้รับการส่งเสริม ด้านสาธารณสุข	ปีละ โครงการ/ กิจกรรม	-โครงการ/ กิจกรรมด้าน สุขภาพ/การ ป้องกันโรค	งาน สาธารณสุข	สำนักงาน ปลัด	
				๑	๑	๑	๑	๑	-ส่งเสริมการ ป้องกันและแก้ไข ปัญหาสังคมและ ความยากจน	-จำนวนกิจกรรมที่ ได้รับการส่งเสริม ด้านการป้องกัน และแก้ไขปัญหา สังคม	-ปีละ โครงการ/ กิจกรรม	-โครงการ/ กิจกรรมด้านการ ป้องกันและแก้ไข ปัญหาสังคม	-งาน สาธารณสุข -งานป้องกันฯ	สำนักงาน ปลัด	
				๔	๔	๔	๔	๔	-การส่งเสริม ศิลปวัฒนธรรม ประเพณีของ ท้องถิ่น	-จำนวนกิจกรรมที่ ได้ดำเนินการ ส่งเสริมด้าน ศิลปวัฒนธรรม ประเพณีของ ท้องถิ่น	-ปีละ ๔ โครงการ/ กิจกรรม	-โครงการ/ กิจกรรมด้านการ ส่งเสริม วัฒนธรรม ประเพณีท้องถิ่น	-งานพัฒนา ชุมชน -งาน การศึกษาฯ -งานพัฒนา ชุมชน	สำนักงาน ปลัด	

ความเชื่อมโยง กับยุทธศาสตร์ จังหวัด	ยุทธศาสตร์ อปท.ในเขต จังหวัด	ยุทธศาสตร์ อปท.	เป้าประสงค์ตาม พันธกิจ	ตัวชี้วัดระดับ เป้าประสงค์ (ตัวชี้วัดรวม)	ค่าเป้าหมาย					กลยุทธ์/แนว ทางการพัฒนา	ตัวชี้วัด ระดับกลยุทธ์	ความก้าว หน้าของ เป้าหมาย	โครงการ/ กิจกรรม	หน่วย รับผิดชอบ	หน่วย สนับสนุน		
					๕๘	๕๙	๖๐	๖๑	๖๒								
<p>◆ การสร้าง และพัฒนาคน คุณภาพ สังคม น่าอยู่คุณภาพ ชีวิตที่ดี ด้วย ปรัชญาของ เศรษฐกิจ พอเพียง</p> <p>◆ การ เสริมสร้าง ความมั่นคงการ ปรับสมดุลและ พัฒนาการ บริหารจัดการสู่ ประชาคม อาเซียน</p>	<p>◆ การจัด ระเบียบ ชุมชน สังคม และการ รักษาความ สงบเรียบร้อย</p>	<p>◆ การพัฒนา ด้านการเมือง การบริหาร</p>			๔	๖	๘	๑๐	๑๒	-ส่งเสริมการมี ส่วนร่วมทางการ เมืองของ ประชาชนและ พัฒนาบุคลากร ท้องถิ่น	-จำนวนประชาชน ที่เข้าร่วม และ บุคลากรที่ได้รับ การพัฒนา ศักยภาพในการ ปฏิบัติงานตาม หน้าที่	-ปีละ ๔ โครงการ/ กิจกรรม	-โครงการ/ กิจกรรมที่ ส่งเสริมการมี ส่วนร่วมทางการ เมืองของ ประชาชน.....	-งานบุคลากร	สำนักงาน ปลัด		
					๒	๔	๖	๘	๑๐	-การพัฒนา ปรับปรุง อาคาร สถานที่	-จำนวน อาคาร สถานที่ ที่ได้รับการ ปรับปรุง	-ปีละ ๔ โครงการ/ กิจกรรม	-โครงการ/ กิจกรรมที่พัฒนา ปรับปรุงอาคาร			กองช่าง	สำนักงาน ปลัด
					๑๐	๑๒	๑๔	๑๖	๑๘	-การจัดหาพัสดุ ในการปฏิบัติงาน	-จำนวนพัสดุที่ จัดหาเพื่อใช้ในการ ปฏิบัติงาน	-ปีละ ๑๐ โครงการ/ กิจกรรม	-โครงการ/ กิจกรรมที่ ดำเนินการจัดหา			ทุกส่วน	สำนักงาน ปลัด

ความเชื่อมโยง กับยุทธศาสตร์ จังหวัด	ยุทธศาสตร์ อปท.ในเขต จังหวัด	ยุทธศาสตร์ อปท.	เป้าประสงค์ตาม พันธกิจ	ตัวชี้วัดระดับ เป้าประสงค์ (ตัวชี้วัดรวม)	ค่าเป้าหมาย					กลยุทธ์/แนว ทางการพัฒนา	ตัวชี้วัด ระดับกลยุทธ์	ความก้าว หน้าของ เป้าหมาย	โครงการ/ กิจกรรม	หน่วย รับผิดชอบ	หน่วย สนับสนุน
					๕๘	๕๙	๖๐	๖๑	๖๒						
◆ การเพิ่ม มูลค่าทาง เศรษฐกิจด้วย ผลผลิตและ การพัฒนา เกษตรกรรม อุตสาหกรรม การเกษตรและ ทุนทางปัญญา	◆ พัฒนาการ วางแผน การ ส่งเสริม การ ลงทุน พาณิชย์กรรม และการ ท่องเที่ยว	◆ การพัฒนา ด้านการ ส่งเสริมการ ลงทุนพาณิชย์ กรรมและการ ท่องเที่ยว	ส่งเสริมและ สนับสนุนให้ ประชาชนมี รายได้เพิ่มอย่าง ยั่งยืนและลด ค่าใช้จ่าย	ดำเนิน กิจกรรม ส่งเสริม การ ฝึกอบรม การ ประกอบ อาชีพและ ขยายผลตาม แนวคิด เศรษฐกิจ พอเพียง	๒	๓	๔	๕	๖	-ส่งเสริมการ ฝึกอบรมการ ประกอบอาชีพ ตามแนวคิด เศรษฐกิจ พอเพียง	--จำนวนครัวเรือน ที่ได้รับการส่งเสริม อาชีพตามแนว เศรษฐกิจพอเพียง	-ปีละ ๕ โครงการ/ กิจกรรม	-โครงการ/ กิจกรรม ฝึกอบรมการ ประกอบอาชีพ	-งานพัฒนา ชุมชน	สำนักงาน ปลัด

ความเชื่อมโยง กับยุทธศาสตร์ จังหวัด	ยุทธศาสตร์ อปท.ในเขต จังหวัด	ยุทธศาสตร์ อปท.	เป้าประสงค์ตาม พันธกิจ	ตัวชี้วัดระดับ เป้าประสงค์ (ตัวชี้วัดรวม)	ค่าเป้าหมาย					กลยุทธ์/แนว ทางการพัฒนา	ตัวชี้วัด ระดับกลยุทธ์	ความก้าว หน้าของ เป้าหมาย	โครงการ/ กิจกรรม	หน่วย รับผิดชอบ	หน่วย สนับสนุน
					๕๘	๕๙	๖๐	๖๑	๖๒						
◆ การบริหาร ทรัพยากรธรรม ชาติและ สิ่งแวดล้อมให้ เป็นฐานการ พัฒนาจังหวัด เชิงสร้างสรรค์ ที่ ยั่งยืน	◆ การ บริหาร จัดการและ การอนุรักษ์ ทรัพยากรธ รมชาติและ สิ่งแวดล้อม	◆ การพัฒนา ด้าน สิ่งแวดล้อม	ประชาชนมี คุณภาพชีวิตที่ดี	ประชาชน ได้รับการ ส่งเสริมด้าน สิ่งแวดล้อม อย่างทั่วถึง	๒	๒	๒	๒	๒	-การส่งเสริม อนุรักษ์ ทรัพยากรธรรม ชาติและ สิ่งแวดล้อม	-จำนวนกิจกรรมที่ ได้ดำเนินการ ส่งเสริมการอนุรักษ์ ทรัพยากรธรรมชา ติและสิ่งแวดล้อม	-ปีละ ๒ โครงการ/ กิจกรรม	-โครงการ/ กิจกรรมด้านการ ส่งเสริมอนุรักษ์ ทรัพยากรธรรม ชาติและ สิ่งแวดล้อม	-งาน สาธารณสุข -งานพัฒนา ชุมชน	สำนักงาน ปลัด

ความเชื่อมโยง กับยุทธศาสตร์ จังหวัด	ยุทธศาสตร์ อปท.ในเขต จังหวัด	ยุทธศาสตร์ อปท.	เป้าประสงค์ตาม พันธกิจ	ตัวชี้วัดระดับ เป้าประสงค์ (ตัวชี้วัดรวม)	ค่าเป้าหมาย					กลยุทธ์/แนว ทางการพัฒนา	ตัวชี้วัด ระดับกลยุทธ์	ความก้าว หน้าของ เป้าหมาย	โครงการ/ กิจกรรม	หน่วย รับผิดชอบ	หน่วย สนับสนุน
					๕๘	๕๙	๖๐	๖๑	๖๒						
<ul style="list-style-type: none"> ◆ การสร้างและพัฒนาคนคุณภาพ สังคม น่าอยู่สู่คุณภาพชีวิตที่ดีด้วยปรัชญาพอเพียง ◆ การเสริมสร้างความมั่นคง การปรับสมดุล และการพัฒนาการบริหารจัดการสู่ประชาคมอาเซียน 	<ul style="list-style-type: none"> ◆ การส่งเสริมศิลปะวัฒนธรรม จารีตประเพณี ภูมิปัญญาท้องถิ่น 	<ul style="list-style-type: none"> ◆ การพัฒนาด้านศาสนา ประเพณี วัฒนธรรม และอนุรักษ์ ภูมิปัญญาท้องถิ่น 	จัดกิจกรรมส่งเสริมให้ประชาชนมีคุณภาพชีวิตที่ดี	-ได้ดำเนินโครงการ/กิจกรรมเพื่อส่งเสริมให้ประชาชนมีคุณภาพชีวิตที่ดี	๔	๔	๔	๔	๔	-การส่งเสริมศิลปวัฒนธรรม ประเพณีของท้องถิ่น	-จำนวนกิจกรรมที่ได้ดำเนินการส่งเสริมด้านศิลปวัฒนธรรม ประเพณีของท้องถิ่น	-ปีละ ๔ โครงการ/กิจกรรม	-โครงการ/กิจกรรมด้านการส่งเสริมวัฒนธรรม ประเพณีท้องถิ่น	-งานพัฒนาชุมชน -งานการศึกษา -งานพัฒนาชุมชน	สำนักงานปลัด
					๓	๓	๓	๓	๓	-การส่งเสริมด้านการกีฬา และกิจกรรมนันทนาการ	-กลุ่มเป้าหมายที่ได้รับการส่งเสริมด้านการกีฬาและนันทนาการ	-ปีละ ๒ โครงการ/กิจกรรม	-โครงการ/กิจกรรมด้านส่งเสริมกีฬาและนันทนาการ	สำนักงานปลัด	สำนักงานปลัด

ความเชื่อมโยง กับยุทธศาสตร์ จังหวัด	ยุทธศาสตร์ อปท.ในเขต จังหวัด	ยุทธศาสตร์ อปท.	เป้าประสงค์ตาม พันธกิจ	ตัวชี้วัดระดับ เป้าประสงค์ (ตัวชี้วัดรวม)	ค่าเป้าหมาย					กลยุทธ์/แนว ทางการพัฒนา	ตัวชี้วัด ระดับกลยุทธ์	ความก้าว หน้าของ เป้าหมาย	โครงการ/ กิจกรรม	หน่วย รับผิดชอบ	หน่วย สนับสนุน
					๕๘	๕๙	๖๐	๖๑	๖๒						
◆ การ เสริมสร้าง ความมั่นคงการ ปรับสมดุลและ การพัฒนาการ บริหารจัดการสู่ ประชาคม อาเซียน	◆ การจัด ระเบียบ ชุมชน / สังคม และ การรักษา ความสงบ เรียบร้อย	◆ การพัฒนา ด้านนโยบาย สำคัญของ รัฐบาล	การบริหารงาน ขององค์กรตาม หลักธรรมาภิ บาล	องค์กร ปกครองส่วน ท้องถิ่นมีการ บริหารจัดการ บ้านเมืองที่ดี	๒	๔	๖	๘	๑๐	-ส่งเสริมการมี ส่วนร่วมทางการ เมืองของ ประชาชนและ พัฒนาบุคลากร ท้องถิ่น	-จำนวนประชาชน ที่เข้าร่วม และ บุคลากรที่ได้รับ การพัฒนา ศักยภาพในการ ปฏิบัติงานตาม หน้าที่	-ปีละ ๒ โครงการ/ กิจกรรม	-โครงการ/ กิจกรรมที่ ส่งเสริมการมี ส่วนร่วมทางการ เมืองของ ประชาชน..... -โครงการ/ กิจกรรม ฝึกอบรมเพิ่ม ประสิทธิภาพใน การ ปฏิบัติงาน.....	-งานบุคลากร	สำนักงาน ปลัด