

แผนพัฒนาสามปี

พ.ศ. 2556-2558



องค์การบริการส่วนตำบลกาตยา
อำเภอคลองสมบูรณ์ จังหวัดบุรีรัมย์

คำนำ

แผนพัฒนาสามปี ขององค์การบริหารส่วนตำบลหาดยาย เป็นแผนพัฒนาที่จัดทำขึ้นเพื่อเป็นเครื่องมือในการแปลงนโยบายและแผนยุทธศาสตร์ การพัฒนาขององค์การบริหารส่วนตำบลหาดยาย ไปสู่การปฏิบัติซึ่งมีรายละเอียดในระดับโครงการที่ระบุวัตถุประสงค์ เป้าหมายผลผลิตรายปี (รวม ๓ ปี) งบประมาณรายปี (รวม ๓ ปี) ผลที่คาดว่าจะได้รับและหน่วยงานรับผิดชอบ นอกจากนี้แผนพัฒนาสามปี นี้ ยังสามารถติดตามประเมินผลผ่านทาง Internet ระบบสารสนเทศเพื่อการวางแผนและประเมินผลการใช้จ่ายงบประมาณ

การกำหนดเป้าหมายดำเนินงานในแผนพัฒนาสามปีนี้ เป็นการกำหนดโดยการประมาณการจากรายได้ขององค์การบริหารส่วนตำบลหาดยาย ที่คาดว่าจะได้รับในแต่ละปีงบประมาณ และการประสานกับหน่วยงานที่เกี่ยวข้องเพื่อขอรับการสนับสนุนงบประมาณในการดำเนินโครงการ ดังนั้นตามเป้าหมายตามแผนพัฒนาสามปีนี้ อาจมีการปรับปรุง แก้ไข หรือเพิ่มเติมเพื่อให้สอดคล้องกับงบประมาณที่ได้รับจริงหรืองบประมาณ ที่ได้รับการสนับสนุนจากหน่วยงานที่เกี่ยวข้อง ที่สอดคล้องกับปัญหา ศักยภาพ และความต้องการของประชาชน ซึ่งอาจจะมีการเปลี่ยนแปลงในแต่ละปี

ในการจัดทำแผนพัฒนาสามปี (พ.ศ. ๒๕๕๖-๒๕๕๘) องค์การบริหารส่วนตำบลหาดยาย โดยได้มีการจัดทำประชาคมหมู่บ้าน เพื่อรับฟังปัญหาและความต้องการของประชาชนในตำบลหาดยาย และได้มีการรับฟังปัญหาและความต้องการของประชาชน ของทุกหมู่บ้าน เพื่อให้ทางหมู่บ้านได้นำเสนอปัญหาความต้องการ และนำปัญหาความต้องการของประชาคมหมู่บ้าน แผนชุมชนจากทุกหมู่บ้าน และข้อมูลพื้นฐานในการพัฒนาจากหน่วยงานต่าง ๆ โดยมีคณะกรรมการสนับสนุนการจัดทำแผนเป็นผู้รวบรวมปัญหาและความต้องการ นำมาจัดทำแผนพัฒนาสามปี เสนอคณะกรรมการพัฒนาองค์การบริหารส่วนตำบล พิจารณาร่างแผนพัฒนาสามปี เพื่อเสนอนายกองค์การบริหารส่วนตำบล และนายกองค์การบริหารส่วนตำบล เสนอแผนพัฒนาสามปีต่อสภาองค์การบริหารส่วนตำบล ให้ความเห็นชอบ และประกาศใช้แผนพัฒนาสามปี (พ.ศ. ๒๕๕๖-๒๕๕๘) ต่อไป

องค์การบริหารส่วนตำบลหาดยาย

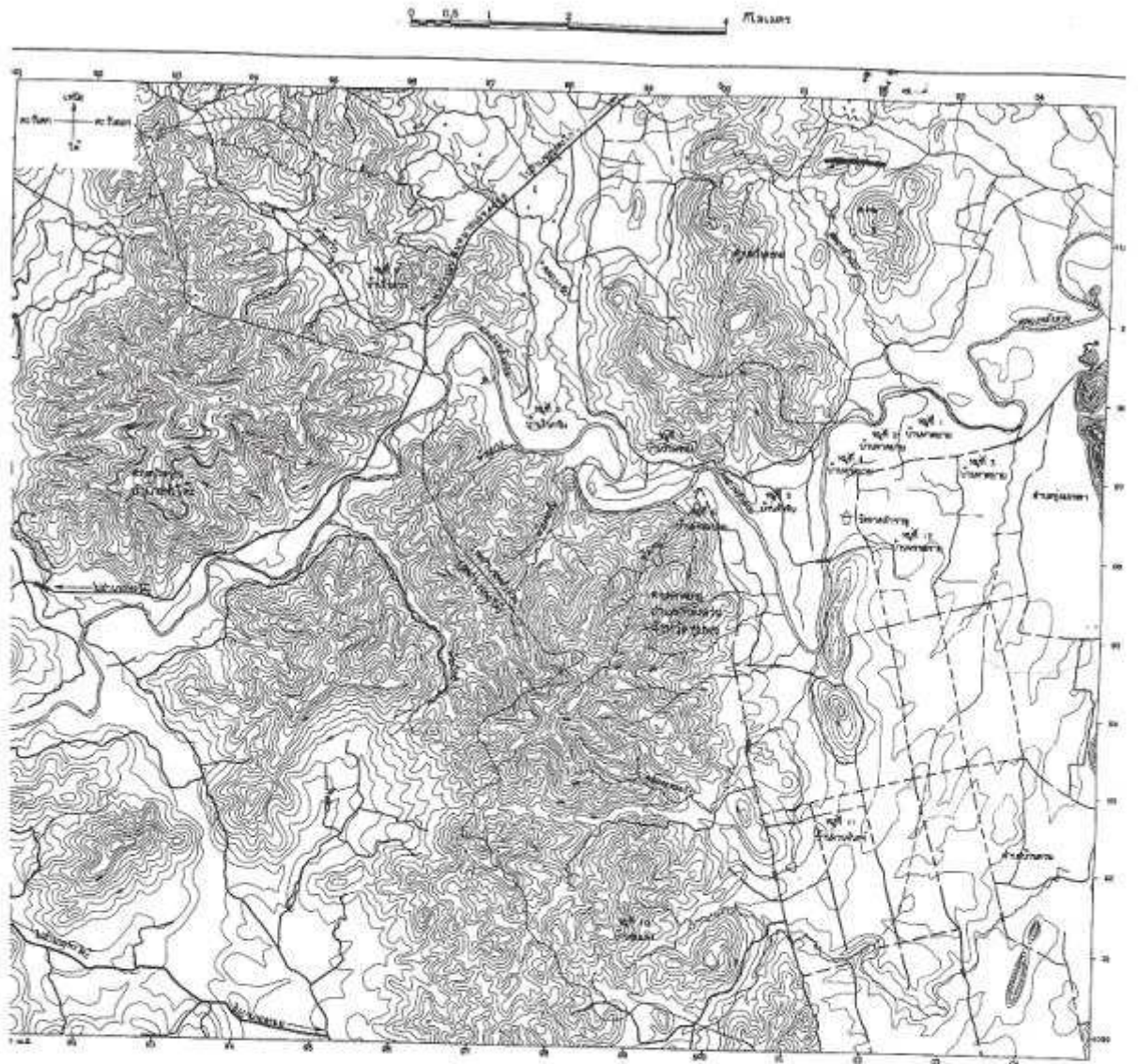
ต.หาดยาย อ.หลังสวน จ.ชุมพร

สารบัญ

เรื่อง	หน้า
ส่วนที่ ๑ บทนำ	๑
ส่วนที่ ๒ สภาพทั่วไปขององค์การบริหารส่วนตำบล	๔
ส่วนที่ ๓ สรุปผลการพัฒนาท้องถิ่นในปีที่ผ่านมา	๑๙
ส่วนที่ ๔ ยุทธศาสตร์และแนวทางการพัฒนาในช่วงสามปี	๒๖
ส่วนที่ ๕ บัญชีสรุปโครงการพัฒนา	๓๘
ส่วนที่ ๖ การติดตามและประเมินผล	๑๓๘

ภาคผนวก

แผนที่ตำบลหาดยาย อำเภอหลังสวน จังหวัดชุมพร



สัญลักษณ์

— (เส้นทึบ) เขตอำเภอหาดยาย	--- (เส้นประ) ทางรถไฟ	▭ (สี่เหลี่ยม) เขต อบต. หาดยาย
— (เส้นประ) เขตตำบล	--- (เส้นประ) ทางดิน	▭ (สี่เหลี่ยม) เขต อบต. (เขตเทศบาล)
— (เส้นประ) เขตบ้าน	--- (เส้นประ) ทางลูกรัง	⊙ (วงกลม) สถานีโทรศัพ
— (เส้นประ) เขตหมู่บ้าน	— (เส้นทึบ) สะพาน	⊕ (วงกลม) โรงเรียน
— (เส้นประ) เขตพื้นที่นิคม	— (เส้นทึบ) แม่น้ำ ห้วย (เขตชลประทาน)	⊕ (วงกลม) วิทยาลัย
— (เส้นประ) เขตสวน	— (เส้นทึบ) ทางน้ำ ห้วย (ไม่ใช้ชลประทาน)	⊕ (วงกลม) โรงพยาบาล
— (เส้นประ) เขตป่าไม้	— (เส้นทึบ) คลองน้ำ	⊕ (วงกลม) วัด
— (เส้นประ) เขตป่าไม้ที่สงวนและพิทักษ์	— (เส้นทึบ) คลองน้ำ	⊕ (วงกลม) โบสถ์
— (เส้นประ) เขตป่าไม้	— (เส้นทึบ) เขื่อนน้ำ	⊕ (วงกลม) วัด
— (เส้นประ) เขตป่าไม้	— (เส้นทึบ) เขื่อนน้ำ	⊕ (วงกลม) วัด
— (เส้นประ) เขตป่าไม้	— (เส้นทึบ) เขื่อนน้ำ	⊕ (วงกลม) วัด
— (เส้นประ) เขตป่าไม้	— (เส้นทึบ) เขื่อนน้ำ	⊕ (วงกลม) วัด

กองบัญชาการกรมแผนที่ทหารบก
พ.ศ.

အပိုင်း ၁

ပထမ

ส่วนที่ ๑ บทนำ

ลักษณะของแผนพัฒนาสามปี

แผนพัฒนาสามปี (พ.ศ. ๒๕๕๖-๒๕๕๘) ขององค์การบริหารส่วนตำบลหาดยาย เป็นแผนพัฒนาเศรษฐกิจ และสังคมขององค์การบริหารส่วนตำบลหาดยาย ที่สอดคล้องกับแผนยุทธศาสตร์การพัฒนาขององค์การบริหารส่วนตำบลหาดยาย และเป็นแผนพัฒนาที่มีความต่อเนื่อง โดยจะมีการทบทวนและปรับปรุงจากแผนพัฒนาสามปี (พ.ศ. ๒๕๕๕-๒๕๕๗)

การจัดทำแผนพัฒนาสามปีเป็นการกำหนดเป้าหมาย วัตถุประสงค์เพื่อให้บรรลุถึงโครงการ/กิจกรรมที่วางไว้ และเพื่อเป็นเครื่องมือในการจัดทำงบประมาณรายจ่ายประจำปีขององค์การบริหารส่วนตำบลหาดยายต่อไป

วัตถุประสงค์ในการจัดทำแผนพัฒนาสามปี

๑. เพื่อปฏิบัติตามระเบียบกระทรวงมหาดไทย ว่าด้วยการจัดทำแผนพัฒนาขององค์กรปกครองส่วนท้องถิ่น พ.ศ. ๒๕๔๘
๒. เพื่อกำหนดแนวทางการพัฒนาการบริหารทรัพยากรที่มีอย่างจำกัด ให้มีประสิทธิภาพ และมีประสิทธิผล
๓. เพื่อนำโครงการ/กิจกรรมไปสู่การปฏิบัติโดยกำหนดเวลาในช่วงสามปี (พ.ศ. ๒๕๕๖-๒๕๕๘)
๔. เพื่อเป็นแนวทางในการจัดทำงบประมาณรายจ่ายประจำปีต่อไป

ขั้นตอนการจัดทำแผนพัฒนาสามปี (พ.ศ.๒๕๕๖-๒๕๕๘)

การจัดทำแผนพัฒนาสามปี (พ.ศ. ๒๕๕๖-๒๕๕๘) ขององค์การบริหารส่วนตำบลหาดยาย มีขั้นตอนในการจัดทำ ๗ ขั้นตอน ดังนี้

๑. ขั้นตอนการเตรียมการจัดทำแผน
๒. ขั้นตอน การคัดเลือกยุทธศาสตร์แนวทางการพัฒนา
๓. ขั้นตอน การเก็บรวบรวมข้อมูล และวิเคราะห์ข้อมูล
๔. ขั้นตอน การกำหนดวัตถุประสงค์ของแนวทางการพัฒนา
๕. ขั้นตอน การจัดทำรายละเอียด โครงการ/กิจกรรมการพัฒนา
๖. ขั้นตอน การจัดทำร่างแผนพัฒนาสามปี
๗. ขั้นตอน การอนุมัติและประกาศใช้แผนพัฒนาสามปี

ประโยชน์ของแผนพัฒนาสามปี

การจัดทำแผนพัฒนาสามปี ทำให้องค์การบริหารส่วนตำบลหาดยาย นำมาตัดสินใจ กำหนดแนวทางการดำเนินงานและใช้ทรัพยากรการบริหารได้อย่างมีประสิทธิภาพ เกิดประโยชน์ต่อสาธารณะสูงสุด และสามารถกำกับติดตามและประเมินผลการพัฒนาท้องถิ่นได้อย่างมีประสิทธิภาพและประสิทธิผล

ส่วนที่ 2

สภาพทั่วไปขององค์การบริหารส่วนตำบล

ส่วนที่ ๒

สภาพทั่วไปและข้อมูลพื้นฐานขององค์การบริหารส่วนตำบลหาดยาย



๑. สภาพทั่วไป

องค์การบริหารส่วนตำบลหาดยาย เป็นหน่วยการปกครองท้องถิ่นซึ่งจัดขึ้นตามพระราชบัญญัติสภาตำบลและองค์การบริหารส่วนตำบล พ.ศ. ๒๕๓๗ โดยได้รับการประกาศจัดตั้งเมื่อ ๒๓ กุมภาพันธ์ พ.ศ. ๒๕๔๐ มีฐานะเป็นนิติบุคคล และเป็นราชการบริหารส่วนท้องถิ่น จัดเป็นองค์การบริหารส่วนตำบลขนาดกลาง

๑.๑ ที่ตั้ง

ที่ทำกรรองค์กรบริหารส่วนตำบลหาดยาย ตั้งอยู่เลขที่ ๑๕๖ หมู่ที่ ๔ ตำบลหาดยาย อำเภอหลังสวน จังหวัดชุมพร ๘๖๑๑๐ โดยมีระยะทางห่างจากอำเภอหลังสวนประมาณ ๘ กิโลเมตร

โทรศัพท์ ๐๗๗-๕๐๖๖๒๒-๔ โทรสาร ๐๗๗-๕๐๖๖๒๒

www.hadyai.com.hadyai@hotmail.com

๑.๒ เนื้อที่

องค์การบริหารส่วนตำบลหาดยาย มีพื้นที่ทั้งสิ้นตำบล ๗๕,๘๖๓.๗๘ ไร่ คิดเป็น ๑๒๑.๓๘ ตารางกิโลเมตร โดยมีอาณาเขตติดต่อกับองค์กรปกครองส่วนท้องถิ่นอื่น ๆ ดังนี้

ทิศเหนือ	จดกับตำบลวังตะกอก	อำเภอหลังสวน
ทิศตะวันออก	จดกับตำบลท่ามะปลา	อำเภอหลังสวน
ทิศใต้	จดกับตำบลบ้านควน	อำเภอหลังสวน
ทิศตะวันตก	จดกับตำบลปังหวาน	อำเภอพะโต๊ะ

ภูมิประเทศ

สภาพภูมิประเทศขององค์การบริหารส่วนตำบลหาดยาย เป็นที่สูง ส่วนมากจะเป็นภูเขา และป่าไม้ เป็นตำบลที่มีแม่น้ำหลังสวนไหลผ่าน และมีลำห้วยจำนวนมากหลายสาย เหมาะแก่การทำ การเกษตร

สภาพภูมิอากาศ ประกอบด้วย ฤดูร้อนในช่วงเดือนกุมภาพันธ์ – พฤษภาคม และฤดูฝน ในช่วงเดือนมิถุนายน – มกราคม โดยทั่วไปสภาพภูมิอากาศของตำบลหาดยาย มีสภาพอากาศร้อนชื้น

๑.๓ ข้อมูลพื้นที่เกษตรกรรม

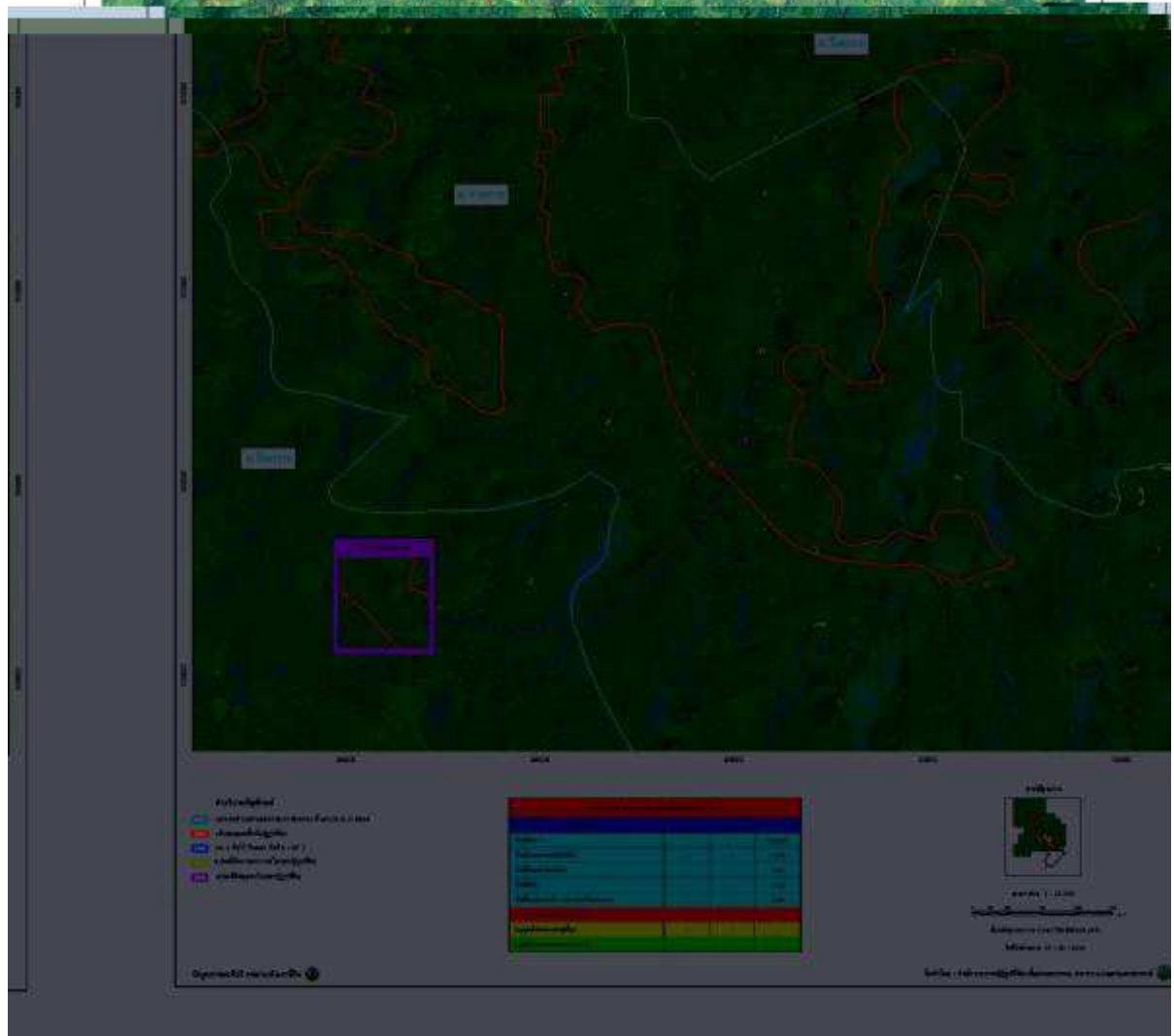
ประเภทที่ดิน	ไร่
พื้นที่ทั้งตำบล	๗๕,๘๖๓.๗๘
พื้นที่ประกาศเขตปฏิรูปที่ดิน	๑๓,๔๑๙
พื้นที่กันออกและกันคืน	๒,๑๖๗
พื้นที่จัดได้	๑๑,๒๕๒
พื้นที่จัดแล้ว(สปก.๔-๐๑) ณ ๓๑ มีนาคม ๒๕๕๒	๖,๓๕๘

ที่มาของข้อมูล : แผนที่มาตรการคุ้มครองพื้นที่เกษตรกรรมและฐานข้อมูลเชิงแผนที่ในเขตปฏิรูปที่ดิน ตำบลหาดยาย

จาก สนง.การปฏิรูปที่ดินเพื่อเกษตรกรรม กระทรวงเกษตรและสหกรณ์

แผนที่เกษตรกรรมและฐานข้อมูลแผนที่ในเขตปฏิรูปที่ดิน ตำบลหาดยาย อำเภอหลังสวน จังหวัดชุมพร

มาตรการคุ้มครองพื้นที่เกษตรกรรมและฐานข้อมูลแผนที่ในเขตปฏิรูปที่ดิน
ตำบลหาดยาย อำเภอหลังสวน จังหวัดชุมพร



๑.๔ จำนวนหมู่บ้าน

จำนวนหมู่บ้านในเขตองค์การบริหารส่วนตำบลหาดยายมีจำนวนหมู่บ้านทั้งหมด ๑๓ หมู่บ้าน ดังนี้

หมู่ที่ ๑	บ้านทุ่งตาชุม
หมู่ที่ ๒	บ้านเขี้ยวอำหมู
หมู่ที่ ๓	บ้านทุ่งต้นยาง
หมู่ที่ ๔	บ้านหาดยาย
หมู่ที่ ๕	บ้านหัวหิน
หมู่ที่ ๖	บ้านแหลมปาย
หมู่ที่ ๗	บ้านวังพรหม
หมู่ที่ ๘	บ้านในกริม
หมู่ที่ ๙	บ้านในหงาว
หมู่ที่ ๑๐	บ้านชุมแสง
หมู่ที่ ๑๑	บ้านทอนจันทร์
หมู่ที่ ๑๒	บ้านพรณราย
หมู่ที่ ๑๓	บ้านห้วยทรายขาว

๑.๕ ท้องถิ่นอื่นในหมู่บ้าน

จำนวนเทศบาล - แห่ง

จำนวนหมู่บ้านในเขต อบต. เต็มทั้งหมู่บ้านมี ๑๓ หมู่บ้าน

๑.๖ ประชากร

องค์การบริหารส่วนตำบลหาดยาย มีประชากรอาศัยอยู่ทั้งสิ้น ๖,๔๗๗ คน แยกเป็น เพศชาย ๓,๒๖๓ คน เพศหญิง ๓,๒๑๔ คน จำนวนครัวเรือน ๒,๔๑๙ ครัวเรือน ความหนาแน่นของประชากรเฉลี่ย ๕๓.๓๖ คน ต่อตารางกิโลเมตร

ตารางแสดงจำนวนประชากร
จำนวนหมู่บ้าน ของตำบลหาดยาย มี ๑๓ หมู่บ้าน
มีเนื้อที่ทั้งหมด ๑๒๑.๓๘ ตารางกิโลเมตร คิดเป็น ๗๕,๘๖๓.๗๘ ไร่

หมู่ที่	ชื่อหมู่บ้าน	ประชากร		รวม	จำนวน ครัวเรือน ทั้งหมด	ผู้ปกครอง
		เพศชาย	เพศหญิง			
๑	บ้านทุ่งตาชุม	๘๔	๗๒	๑๕๖	๕๑	นายไพฑูรย์ จินาจัน
๒	บ้านเขี้ยวยาหมู	๖๒	๖๓	๑๒๕	๔๔	นายยงยศ เสือรุ่ง
๓	บ้านทุ่งต้นยาง	๑๕๗	๑๖๐	๓๑๕	๙๕	นายบุญลือ จันทศิริ
๔	บ้านหาดยาย	๑๙๗	๒๑๘	๔๑๕	๑๗๓	นายสำเร็จ เขียวสม
๕	บ้านหัวหิน	๑๑๘	๑๑๗	๒๓๕	๘๘	นายเอกพงศ์ พุ่มคล้าย
๖	บ้านแหลมปาย	๒๘๐	๒๘๙	๕๖๙	๒๒๐	นายวิชาญ ชูหาดยาย
๗	บ้านวังพรหม	๑๙๖	๒๐๑	๓๙๗	๑๔๑	นายมานิช อ้นมัจฉา
๘	บ้านในกริม	๔๕๖	๔๓๓	๘๘๙	๓๕๕	นายประจวบ เรืองศิลป์
๙	บ้านในหวาง	๔๙๐	๕๐๒	๙๙๒	๓๔๖	นายวิฑูล วิชัยกุล
๑๐	บ้านชุมแสง	๔๐๐	๓๖๖	๗๖๖	๓๑๙	นายประพันธ์ หนูทอง
๑๑	บ้านทอนจันทน์	๒๑๗	๒๑๙	๔๓๖	๑๗๓	นายธีระพงษ์ สวัสดิ์ไชยชนะ
๑๒	บ้านพรณราย	๑๓๙	๑๖๗	๓๐๖	๑๐๙	นายประยงค์ เสนีย์ยุทธ
๑๓	บ้านห้วยทรายขาว	๔๖๗	๔๐๗	๘๗๔	๓๐๕	นายเล็ก บุตรเวช
รวม		๓,๒๖๓	๓,๒๑๔	๖,๔๗๗	๒,๔๑๙	

หมายเหตุ : ข้อมูล ณ วันที่ ๒๓ เดือน กุมภาพันธ์ ๒๕๕๕ จาก สำนักบริการการทะเบียน กรมการปกครอง

๒. ด้านเศรษฐกิจ

๒.๑ การประกอบอาชีพ

ประชากรตำบลหาดยาย ส่วนใหญ่ประกอบอาชีพทางการเกษตร ทำสวนผลไม้ เช่น เงาะ , ทุเรียน , มังคุด ยางพารา , ปาล์มน้ำมัน ด้านปศุสัตว์ มีการเลี้ยงสัตว์บ้างแต่เป็นส่วนน้อย ด้านอุตสาหกรรมมีโรงงานอุตสาหกรรมขนาดกลางและเล็ก ซึ่งเป็นโรงงานด้านการผลิตทางการเกษตร คือโรงงานปาล์มน้ำมัน และโรงรมยาง

๒.๒ แรงงาน

จำนวนประชากรในวัยทำงานของตำบลหาดยาย ประมาณร้อยละ ๗๘ ประกอบอาชีพในภาคเกษตรกรรม อาชีพค้าขาย ประมาณร้อยละ ๖ , อาชีพรับราชการ มีจำนวนร้อยละ ๓ , อาชีพรับจ้าง มีจำนวนร้อยละ ๑๒ และอื่นอีกร้อยละ ๑

๒.๓ หน่วยธุรกิจในเขต อบต.

● บั้มน้ำมันและก๊าซ	จำนวน	๒๔	แห่ง
● ร้านซ่อมรถ	จำนวน	๑๓	แห่ง
● ร้านเสริมสวย	จำนวน	๗	แห่ง
● ร้านอาหาร	จำนวน	๔	แห่ง
● ร้านจำหน่ายอาหารแห้งลอย	จำนวน	๒๐	แห่ง
● โรงสีข้าว	จำนวน	๕	แห่ง
● โรงรับซื้อปาล์มน้ำมัน	จำนวน	๑	แห่ง
● โรงงานอุตสาหกรรม (โรงงานแปรรูปปาล์มน้ำมัน)	จำนวน	๑	แห่ง
● โรงรับซื้อน้ำยางพารา	จำนวน	๔	แห่ง
● ร้านค้าชุมชน/สหกรณ์ร้านค้า	จำนวน	๔	แห่ง
● ร้านค้าปลีก/ขายของชำ	จำนวน	๔๖	แห่ง
● ร้านค้าบริการ Internet	จำนวน	๑	แห่ง
● ร้านรับซื้อของเก่า	จำนวน	๑	แห่ง

๓. สภาพทางสังคม

๓.๑ การศึกษา

- โรงเรียนประถมศึกษา จำนวน ๒ แห่ง ประกอบด้วย
 ๑. โรงเรียนประชาบาลวิทย หมู่ที่ ๙ ตำบลหาดยาย
 ๒. โรงเรียนบ้านสวนจันทร์ หมู่ที่ ๑๑ ตำบลหาดยาย
- โรงเรียนประถมศึกษา(ขยายโอกาส) จำนวน ๒ แห่ง ประกอบด้วย
 ๑. โรงเรียนชุมชนวัดหาดสำราญ หมู่ที่ ๔ ตำบลหาดยาย
 ๒. โรงเรียนบ้านโนกริม หมู่ที่ ๘ ตำบลหาดยาย

- ศูนย์พัฒนาเด็กเล็ก จำนวน ๔ แห่ง
 ๑. ศูนย์พัฒนาเด็กเล็กวัดหาดสำราญ หมู่ที่ ๔ ตำบลหาดยาย
 ๒. ศูนย์พัฒนาเด็กเล็กประชาชนวิทย หมู่ที่ ๙ ตำบลหาดยาย
 ๓. ศูนย์พัฒนาเด็กเล็กบ้านในกริม หมู่ที่ ๘ ตำบลหาดยาย
 ๔. ศูนย์พัฒนาเด็กเล็กบ้านสวนจันทร์ หมู่ที่ ๑๑ ตำบลหาดยาย
- ที่อ่านหนังสือพิมพ์ประจำหมู่บ้าน จำนวน ๑๓ แห่ง

๓.๒ สถาบันและองค์กรศาสนา

- วัดหาดสำราญ หมู่ที่ ๔ จำนวน ๑ แห่ง
- สำนักสงฆ์บ้านพรณราย หมู่ที่ ๑๒ จำนวน ๑ แห่ง

๓.๓ สาธารณสุข

- สถานีอนามัยประจำตำบล/หมู่บ้าน จำนวน ๒ แห่ง
ประกอบด้วย
 ๑. สถานีอนามัยเฉลิมพระเกียรติตำบลหาดยาย หมู่ที่ ๔ จำนวน ๑ แห่ง
 ๒. โรงพยาบาลส่งเสริมสุขภาพบ้านในกริม หมู่ที่ ๘ จำนวน ๑ แห่ง
- ร้านขายยาแผนปัจจุบัน จำนวน ๑ แห่ง

๓.๔ ความปลอดภัยในชีวิตและทรัพย์สิน

- ป้อมยามตำรวจ จำนวน ๑ แห่ง
- ศูนย์ อปพร.บ้านในหวาง หมู่ที่ ๙ จำนวน ๑ แห่ง
- ศูนย์ อปพร.อบต.หาดยาย จำนวน ๑ แห่ง
- ศูนย์ อปพร.หมู่ที่ ๖ จำนวน ๑ แห่ง
- สมาชิก อปพร. จำนวน ๑๓๕ คน

๔. การบริการพื้นฐาน

๔.๑ การคมนาคม

- ถนนลาดยาง จำนวน ๑๐ สาย
- ถนนคอนกรีต จำนวน ๓๐ สาย
- ถนนลูกรัง จำนวน ๗๕ สาย
- สะพาน คสล. จำนวน ๒๕ แห่ง
- ท่อเหลี่ยม คสล. จำนวน ๓๑ แห่ง

๔.๒ การโทรคมนาคม

● ที่ทำการไปรษณีย์	จำนวน	๑	แห่ง
● สถานีทวนสัญญาณเขาของ	จำนวน	๑	แห่ง
● โทรศัพท์สาธารณะประจำหมู่บ้าน	จำนวน	๒๐	แห่ง

๔.๓ การไฟฟ้า

● คริวเรือนที่มีไฟฟ้าใช้	จำนวน	๑,๖๘๕	ครัวเรือน
● คริวเรือนที่ไม่มีไฟฟ้าใช้	จำนวน	๓๐๗	ครัวเรือน
● คริวเรือนที่ใช้ไฟฟ้าพลังงานแสงอาทิตย์	จำนวน	๑๙๑	ครัวเรือน

๔.๔ แหล่งน้ำธรรมชาติ

● ลำน้ำ , ลำห้วย	จำนวน	๔๔	แห่ง
● หนอง	จำนวน	๖	แห่ง
● คลอง	จำนวน	๑๒	แห่ง
● บึง	จำนวน	๓	แห่ง

๔.๕ แหล่งน้ำที่สร้างขึ้น

● ฝาย/ทำนบกั้นน้ำ	จำนวน	๑๙	แห่ง
● บ่อน้ำตื้น (ขุดเอง)	จำนวน	๘๗	แห่ง
● บ่อน้ำตื้น (เอกชน/ส่วนราชการ)	จำนวน	๑๙	แห่ง
● บ่อน้ำบาดาล (เจาะเอง)	จำนวน	๔	แห่ง
● บ่อน้ำบาดาล (เอกชน/ส่วนราชการ)	จำนวน	๑๔	แห่ง
● บ่อโยก	จำนวน	๒๐	แห่ง
● สระน้ำ	จำนวน	๒๒	แห่ง
● ประปาหมู่บ้านขนาดกลาง ได้แก่ หมู่ที่ ๔ , หมู่ที่ ๓ หมู่ที่ ๕	จำนวน	๓	แห่ง
● ประปาหมู่บ้านขนาดใหญ่ หมู่ที่ ๖	จำนวน	๑	แห่ง

๕. ข้อมูลอื่น ๆ

๕.๑ สถานที่ท่องเที่ยว

- น้ำตกตาพิน หมู่ที่ ๙ ตำบลหาดยาย
- น้ำตกวังถ้ำ หมู่ที่ ๙ ตำบลหาดยาย
- ปลักบัวตูม หมู่ที่ ๙ ตำบลหาดยาย
- น้ำตกชุมแสง หมู่ที่ ๑๐ ตำบลหาดยาย

- น้ำตกแพรงเคียร หมู่ที่ ๑๐ ตำบลหาดยาย
- น้ำตกควรเคียร หมู่ที่ ๑๓ ตำบลหาดยาย
- เดินป่าอนุรักษ์ธรรมชาติ หมู่ที่ ๖ ตำบลหาดยาย ระยะเดินทาง ๕ ชั่วโมง สำหรับผู้ที่ต้องการท่องเที่ยว
- ล่องแพบ้านหัวหิน หมู่ที่ ๕ ตำบลหาดยาย

๕.๒ มวลชนจัดตั้งภายในตำบล

● กลุ่มกองทุนหมู่บ้านหมู่ที่ ๑	จำนวนสมาชิก	๕๐	คน
● กลุ่มออมทรัพย์ หมู่ที่ ๑	จำนวนสมาชิก	๒๐	คน
● กลุ่มแม่บ้านทุ่งตาชุม	จำนวนสมาชิก	๓๐	คน
● กลุ่ม อสม.หมู่ที่ ๑	จำนวนสมาชิก	๕	คน
● กลุ่มอาสาสมัครรักษาหมู่บ้าน (สรบ.) หมู่ที่ ๑	จำนวนสมาชิก	๑๐	คน
● กลุ่มกองทุนปรับปรุงไม้ผล หมู่ที่ ๑	จำนวนสมาชิก	๒๐	คน
● กลุ่มกองทุนฟื้นฟู หมู่ที่ ๑	จำนวนสมาชิก	๕๐	คน
● กลุ่มกองทุนหมู่บ้าน หมู่ที่ ๒	จำนวนสมาชิก	๗๑	คน
● กลุ่มแม่บ้านสตรี หมู่ที่ ๒	จำนวนสมาชิก	๒๐	คน
● กลุ่ม อสม.หมู่ที่ ๒	จำนวนสมาชิก	๕	คน
● กลุ่มออมทรัพย์ หมู่ที่ ๒	จำนวนสมาชิก	๑๓๐	คน
● กลุ่มกองทุนปรับปรุงไม้ผล หมู่ที่ ๒	จำนวนสมาชิก	๓๐	คน
● กลุ่มแม่บ้านสุขภาพตำบล หมู่ที่ ๒	จำนวนสมาชิก	๑๐	คน
● กลุ่มกองทุนหมู่บ้าน หมู่ที่ ๓	จำนวนสมาชิก	๑๐๑	คน
● กลุ่มออมทรัพย์ หมู่ที่ ๓	จำนวนสมาชิก	๑๖๒	คน
● กลุ่ม อสม. หมู่ที่ ๓	จำนวนสมาชิก	๑๓	คน
● อาสาสมัครรักษาหมู่บ้าน (สรบ.)หมู่ที่ ๓	จำนวนสมาชิก	๕	คน
● กลุ่มกองทุนหมู่บ้าน หมู่ที่ ๔	จำนวนสมาชิก	๘๖	คน
● กลุ่มแม่บ้านหาดยาย	จำนวนสมาชิก	๑๓๑	คน
● กลุ่ม อสม. ๔	จำนวนสมาชิก	๑๒	คน
● กลุ่มกองทุนหมู่บ้าน หมู่ที่ ๕	จำนวนสมาชิก	๑๐๕	คน
● กลุ่มออมทรัพย์ หมู่ที่ ๕	จำนวนสมาชิก	๑๕๐	คน
● กลุ่ม อสม. หมู่ที่ ๕	จำนวนสมาชิก	๑๓	คน
● กลุ่มอนุรักษ์ธรรมชาติ	จำนวนสมาชิก	๕๙	คน
● กลุ่มกองทุนหมู่บ้าน หมู่ที่ ๖	จำนวนสมาชิก	๑๔๖	คน

● กลุ่มออมทรัพย์ หมู่ที่ ๖	จำนวนสมาชิก	๑๕๐	คน
● ธนาคารหมู่บ้าน หมู่ที่ ๖	จำนวนสมาชิก	๑๕๐	คน
● กลุ่มแม่บ้านแหลมปาย	จำนวนสมาชิก	๑๕๐	คน
● กลุ่มสตรีบ้านแหลมปาย หมู่ที่ ๖	จำนวนสมาชิก	๑๕	คน
● กลุ่ม อสม. หมู่ที่ ๖	จำนวนสมาชิก	๑๘	คน
● กลุ่มสหกรณ์สวนยางบ้านแหลมปาย	จำนวนสมาชิก	๑๓๐	คน
● กลุ่มกองทุนปรับปรุงไม้ผล หมู่ที่ ๖	จำนวนสมาชิก	๒๐	คน
● กลุ่มกองทุนเศรษฐกิจชุมชน หมู่ที่ ๖	จำนวนสมาชิก	๑๕๐	คน
● กลุ่มกองทุนหมู่บ้าน หมู่ที่ ๗	จำนวนสมาชิก	๔๘๗	คน
● กลุ่มออมทรัพย์ หมู่ที่ ๗	จำนวนสมาชิก	๑๐๘	คน
● ธนาคารหมู่บ้าน หมู่ที่ ๗	จำนวนสมาชิก	๘๖	คน
● กลุ่มแม่บ้านวังพรหม หมู่ที่ ๗	จำนวนสมาชิก	๒๐	คน
● กลุ่มสตรีบ้านวังพรหม หมู่ที่ ๗	จำนวนสมาชิก	๓๐	คน
● กลุ่มกองทุนหมู่บ้าน หมู่ที่ ๘	จำนวนสมาชิก	๙๗	คน
● กลุ่มออมทรัพย์ หมู่ที่ ๘	จำนวนสมาชิก	๑๒๐	คน
● กลุ่มแม่บ้านสามัคคี,กลุ่มแม่บ้านในกริม หมู่ที่ ๘	จำนวนสมาชิก	๑๒๐	คน
● กลุ่ม อสม.หมู่ที่ ๘	จำนวนสมาชิก	๗	คน
● กลุ่มอนุรักษ์ป่าห้วยทรายขาว หมู่ที่ ๘	จำนวนสมาชิก	๕๐	คน
● กลุ่มกองทุนปรับปรุงไม้ผล หมู่ที่ ๘	จำนวนสมาชิก	๑๔๕	คน
● กลุ่มร้านค้าชุมชน หมู่ที่ ๘	จำนวนสมาชิก	๑๘๗	คน
● กลุ่มกองทุนหมู่บ้าน หมู่ที่ ๙	จำนวนสมาชิก	๑๔๗	คน
● กลุ่มออมทรัพย์ หมู่ที่ ๙	จำนวนสมาชิก	๓๘	คน
● กลุ่มแม่บ้านในหวาง หมู่ที่ ๙	จำนวนสมาชิก	๒๐	คน
● กลุ่ม อสม.หมู่ที่ ๙	จำนวนสมาชิก	๑๗	คน
● กลุ่มอาสาสมัครรักษาหมู่บ้าน (สรบ.) หมู่ที่ ๙	จำนวนสมาชิก	๓๕	คน
● กลุ่มกองทุนปรับปรุงไม้ผล หมู่ที่ ๙	จำนวนสมาชิก	๒๐๐	คน
● กลุ่มกองทุนเศรษฐกิจชุมชน หมู่ที่ ๙	จำนวนสมาชิก	๖๒	คน
● กลุ่มกองทุนหมู่บ้าน หมู่ที่ ๑๐	จำนวนสมาชิก	๑๕๐	คน
● กลุ่มออมทรัพย์ หมู่ที่ ๑๐	จำนวนสมาชิก	๒๐๐	คน
● กลุ่ม อสม.หมู่ที่ ๑๐	จำนวนสมาชิก	๒๖	คน
● กลุ่มกองทุนหมู่บ้าน หมู่ที่ ๑๑	สมาชิกในกลุ่ม	๑๗๕	คน
● กลุ่มธนาคารหมู่บ้าน หมู่ที่ ๑๑	สมาชิกในกลุ่ม	๒๔๐	คน
● กลุ่มแม่บ้านทอนจันทร์ หมู่ที่ ๑๑	สมาชิกในกลุ่ม	๔๐	คน

● กลุ่มกองทุนหมู่บ้าน อพป.หมู่ที่ ๑๑	สมาชิกในกลุ่ม	๖๓	คน
● กลุ่ม อสม.หมู่ที่ ๑๑	สมาชิกในกลุ่ม	๑๑	คน
● กลุ่มรักป่า หมู่ที่ ๑๑	สมาชิกในกลุ่ม	๑๕	คน
● กลุ่มกองทุนหมู่บ้าน หมู่ที่ ๑๒	สมาชิกในกลุ่ม	๖๐	คน
● กลุ่มออมทรัพย์ หมู่ที่ ๑๒	สมาชิกในกลุ่ม	๖๐	คน
● กลุ่มแม่บ้านพรณราย หมู่ที่ ๑๒	สมาชิกในกลุ่ม	๗๐	คน
● อาสาสมัครหมู่บ้าน(สรบ.) หมู่ที่ ๑๒	สมาชิกในกลุ่ม	๑๐	คน
● กลุ่มกองทุนปรับปรุงไม้ผล หมู่ที่ ๑๒	สมาชิกในกลุ่ม	๔๐	คน
● กลุ่มกองทุนเศรษฐกิจชุมชน หมู่ที่ ๑๒	สมาชิกในกลุ่ม	๖๐	คน
● กลุ่มกองทุนบรรเทาทุกข์	สมาชิกในกลุ่ม	๖๐	คน
● กลุ่มกองทุนหมู่บ้าน หมู่ที่ ๑๓	สมาชิกในกลุ่ม	๑๒๐	คน
● กลุ่มออมทรัพย์ หมู่ที่ ๑๓	สมาชิกในกลุ่ม	๓๔๕	คน
● กลุ่มแม่บ้านห้วยทรายขาว หมู่ที่ ๑๓	สมาชิกในกลุ่ม	๓๐	คน
● กลุ่ม อสม.หมู่ที่ ๑๓	สมาชิกในกลุ่ม	๑๒	คน
● กองทุนสวัสดิการชุมชน ต.หาดยาย	สมาชิกในกลุ่ม	๖๗๕	คน
● สภาองค์กรชุมชน ต.หาดยาย	จำนวน	๑๓	กลุ่ม

ที่มาของข้อมูล : แบบกรอกข้อมูลสภาพทั่วไป ๙ หมู่ที่ ๑ - ๑๓ ข้อมูล ณ เดือน มีนาคม พ.ศ. ๒๕๕๕

๖. ศักยภาพในตำบล

ก. ศักยภาพขององค์การบริหารส่วนตำบล

☞ โครงสร้างการบริหาร

ฝ่ายการเมือง คณะผู้บริหาร

๑. นายวันชัย	แสงสุวรรณ	นายกองค์การบริหารส่วนตำบล
๒. นายวิโรจน์	ชัยนรินทร์	รองนายกองค์การบริหารส่วนตำบล
๓. นายสมยศ	กิตติวานิช	รองนายกองค์การบริหารส่วนตำบล
๔. -	-	เลขานุการนายกองค์การบริหารส่วนตำบล

บุคลากรฝ่ายประจำ

(๑) จำนวนบุคลากร

จำนวน	๓๔	คน
- ตำแหน่งในสำนักปลัดองค์การบริหารส่วนตำบล	๒๒	คน
- ตำแหน่งในส่วนการคลัง	๗	คน
- ตำแหน่งในส่วนโยธา	๕	คน

(๒) ระดับการศึกษา

- ประถมศึกษา	๑	คน
- มัธยมศึกษา/อาชีวศึกษา	๑๒	คน
- ปริญญาตรี	๑๘	คน
- ปริญญาโท	๓	คน

๑. สำนักปลัดองค์การบริหารส่วนตำบล ๒๒ คน

1. นายทรงธรรม	ล้อมเขตร	ปลัดองค์การบริหารส่วนตำบล
2. นางสาวกาญจนา	เจียมวิจิตร	หัวหน้าสำนักปลัด
3. นายสุยศ	พรหมสุทธิ	เจ้าพนักงานธุรการ
4. นางนฤดี	จันทร์เกลี้ยง	บุคลากร
5. นางสาวธัญธร	เพชรโสม	นักพัฒนาชุมชน
6. นางสาววิชุดา	บำรุงสุข	นักวิชาการสุขาภิบาล
7. นายสุรียา	เรืองมณฑป	เจ้าหน้าที่ธุรการ
8. นางณัฐนรี	มณีนวน	ผู้ช่วยเจ้าหน้าที่วิเคราะห์นโยบายและแผน
9. นายปกรณ์	จันทร์ศิริ	พนักงานขับรถยนต์
10. นายปริศนา	สอนทวี	ผู้ช่วยเจ้าหน้าที่บันทึกข้อมูล
11. นางสาวเสาวคนธ์	สอนทวี	ผู้ช่วยเจ้าหน้าที่ประชาสัมพันธ์
12. นางยุวดี	ช่วยหาดยาย	ครูผู้ดูแลเด็กเล็ก รก. หน ศูนย์พัฒนาเด็กเล็ก
13. นางธิดานาฏ	พุ่มคล้าย	ครูผู้ดูแลเด็กเล็ก
14. นางศศิธร	หนูทอง	ผู้ดูแลเด็กเล็ก
15. นางละออ	ศรวัฒนา	ผู้ดูแลเด็กเล็ก
16. นางสาวปิยรัตน์	หมกภักดี	ผู้ดูแลเด็กเล็ก
17. นางสาวสุนทรภรณ์	ทรัพย์เจริญ	ผู้ดูแลเด็กเล็ก
18. นางสรินญา	ศักดิ์มณี	ผู้ดูแลเด็กเล็ก
19. นางสาวณทภัค	กัณทะวงศ์	ผู้ดูแลเด็กเล็ก
20. นางกิงกาญจน์	โกศาตร์	คนงานทั่วไป
21. นายยงยุทธ	มุขสุข	นักรการ - ภารโรง
22. นายเจริญ	ศรีวัลย์	ยาม

ซึ่งปฏิบัติงานในหน้าที่ดังนี้ งานบริหารทั่วไป, งานนโยบายและแผนงาน งานกฎหมายและคดี

๒. ส่วนการคลัง ๖ คน

1. นางณัฐนันท์	ทิพย์วิเศษ	หัวหน้าส่วนการคลัง
2. นางสาวลักขณา	นาคศิริ	เจ้าพนักงานพัสดุ
3. นางอรพินทร์	ใสผอม	เจ้าพนักงานจัดเก็บรายได้
4. นางอรัญญา	สมานมิตร	ผู้ช่วยเจ้าหน้าที่การเงินและบัญชี
5. นายเจริญ	มณีนวน	ผู้ช่วยเจ้าหน้าที่จัดเก็บรายได้
6. นางกัณฐิพร	เกิดเนตร	ผู้ช่วยเจ้าหน้าที่พัสดุ

ซึ่งปฏิบัติงานในหน้าที่ดังนี้ งานการเงินและบัญชี งานพัฒนาและจัดเก็บรายได้ งานทะเบียน
ทรัพย์สินและพัสดุ

๓. ส่วนโยธา ๖ คน

๑. นายขจรเกียรติ	ทองสุวรรณ	หัวหน้าส่วนโยธา
๒. นายปกาวิน	ทวีผล	นายช่างโยธา
๓. นายธวัช	สุขขาว	พนักงานสูบน้ำ
๔. นายประภาส	สุขท่ามะปลา	พนักงานผลิตน้ำประปา
๕. นายนพพล	เสื่อรุ่ง	ผช.เจ้าหน้าที่ประปา
๖. นายจิรวัดมน์	แดงประดิษฐ์	พนักงานผลิตน้ำประปา

ซึ่งปฏิบัติงานในหน้าที่ดังนี้ งานก่อสร้าง และงานประสานสาธารณูปโภค

ข้อมูลศักยภาพในตำบล : ณ เดือน มีนาคม พ.ศ. ๒๕๕๕

ส่วนที่ 3

สรุปผลการพัฒนาท้องถิ่นในปีที่ผ่านมา

ส่วนที่ ๓ ผลการพัฒนาท้องถิ่นในปีที่ผ่านมา

๓.๑ สรุปสถานการณ์การพัฒนา

แผนพัฒนาสามปี เป็นแผนที่มีความสัมพันธ์ใกล้ชิดกับงบประมาณรายจ่ายประจำปี โดยองค์กรปกครองส่วนท้องถิ่นจะใช้แผนเป็นเครื่องมือในการจัดทำงบประมาณรายจ่ายประจำปี โดยทำโครงการ/กิจกรรม จากแผนพัฒนาสามปีไปจัดทำงบประมาณรายจ่ายประจำปี

ภารกิจขององค์การบริหารส่วนตำบลหาดยาย นับวันยิ่งมีปริมาณเพิ่มมากขึ้น ทำให้การใช้จ่ายงบประมาณที่มีอยู่อย่างจำกัด ต้องเป็นไปด้วยความรอบคอบ งบประมาณที่ได้ดำเนินการไปแล้วต้องเกิดประสิทธิภาพและประสิทธิผลมากที่สุด โดยมีการติดตามและประเมินผลโครงการที่ได้ดำเนินการทุกโครงการ เพื่อเป็นการรับประกันได้ว่า สิ่งที่ต้องการบริหารส่วนตำบลหาดยายได้ดำเนินการไป เกิดประโยชน์กับประชาชนมากน้อยเพียงใด มีความคุ้มค่ากับงบประมาณหรือไม่

การวางแผนพัฒนาสามปีขององค์การบริหารส่วนตำบลหาดยาย อยู่ภายใต้หลักการวิเคราะห์งบประมาณ วิเคราะห์ศักยภาพขององค์กร เพื่อให้การจัดสรรบริการสาธารณะเป็นไปอย่างทั่วถึง และเป็นธรรม และมีความเป็นไปได้

๓.๑.๑ การวิเคราะห์ศักยภาพเพื่อประเมินสภาพการพัฒนาในปัจจุบันและโอกาสพัฒนาในอนาคตขององค์การบริหารส่วนตำบล

การวิเคราะห์ศักยภาพเพื่อประเมินสภาพการพัฒนาในปัจจุบัน และโอกาสในการพัฒนาในอนาคตขององค์การบริหารส่วนตำบล เป็นการประเมินถึงโอกาสและภาวะคุกคามหรือข้อจำกัดอันเป็นสภาวะแวดล้อมภายนอกที่มีผลต่อการพัฒนาท้องถิ่น รวมถึงจุดแข็งและจุดอ่อนของท้องถิ่น อันเป็นสภาวะแวดล้อมภายในขององค์กรปกครองส่วนท้องถิ่น โดยใช้เทคนิคการ SWOT analysis เพื่อพิจารณาศักยภาพการพัฒนาของแต่ละยุคศาสตร์

๑. ศักยภาพการพัฒนาด้านโครงสร้างพื้นฐาน

จุดแข็ง(Strengths)

๑.ด้านการบริหารจัดการและความต้องการด้านโครงสร้างพื้นฐาน ผู้นำ ผู้บริหาร สนับสนุนแนวคิดและกำหนดนโยบายการพัฒนาในด้านโครงสร้างพื้นฐานไว้อย่างต่อเนื่อง

๒.บุคลากร องค์การบริหารส่วนตำบลหาดยาย มีบุคลากรและอัตรากำลัง จำนวนและคุณวุฒิ อยู่ในระดับที่พร้อมที่จะดำเนินการตามนโยบายการบริหารงาน

จุดอ่อน(Weakness=W)

๑.โครงการขนาดใหญ่ต้องใช้งบประมาณสูง องค์การบริหารส่วนตำบลหาดยายไม่สามารถดำเนินโครงการได้

โอกาส(Opportunity=O)

๑. พระราชบัญญัติกำหนดแผนและขั้นตอนการกระจายอำนาจให้แก่องค์กรปกครองส่วนท้องถิ่นมีหน้าที่ในการจัดระบบบริการสาธารณะ เพื่อประโยชน์ของประชาชนในท้องถิ่น โดยที่หน่วยงานส่วนกลางและส่วนภูมิภาค ส่งเสริมและสนับสนุนการถ่ายโอนภารกิจให้แก่ อบต.

อุปสรรคหรือข้อจำกัด(Threat=T)

๑.โครงการที่ต้องใช้เทคโนโลยีสูง หรือความชำนาญเป็นพิเศษ องค์การบริหารส่วนตำบลหาดยาย ยังไม่มีความชำนาญและบุคลากร

๒. ศักยภาพการพัฒนาด้านทรัพยากรมนุษย์และสังคม

จุดแข็ง(Strength=s)

๑. ประชาชนให้ความสนใจต่อการศึกษา
๒. บุคลากรมีศักยภาพด้านศิลปวัฒนธรรมท้องถิ่น
๓. ประชาชนเชื่อมั่นและศรัทธาในพระพุทธศาสนา
๔. สภาพสังคมที่ดี ประชาชนในพื้นที่ มีความรัก สามัคคีกัน
๕. มีสถานที่ออกกำลังกายที่เหมาะสม

จุดอ่อน (Weakness=W)

๑. ระบบฐานข้อมูลด้านสังคมและสาธารณสุขไม่ถูกต้อง ไม่ชัดเจน ประชาชนให้ข้อมูลที่คลาดเคลื่อน
๒. ประชาชนยังขาดความสนใจ และมีความจริงจัง หรือตั้งใจจริงในโครงการที่รัฐจัดให้ความช่วยเหลือ
๓. ยังไม่มีบุคลากรที่มีความชำนาญเฉพาะด้านมารับผิดชอบงานด้านสังคม

โอกาส (Opportunity=O)

๑. ประชาชนในพื้นที่ไม่มีปัญหาเรื่องความแตกต่างทางวัฒนธรรมประเพณีของท้องถิ่น
๒. มีประเพณีที่เป็นเอกลักษณ์ของท้องถิ่น
๓. เยาวชนให้ความสนใจในการเล่นกีฬา

อุปสรรคหรือข้อจำกัด (Threat=T)

๑. การแก้ไขปัญหาด้านทรัพยากรมนุษย์และสังคม เป็นงานที่ต้องอาศัยความร่วมมือจากหลายๆส่วนที่ต้องประสานงานกัน ถึงจะเกิดผลสัมฤทธิ์

๒.ระเบียบกฎหมายที่เกี่ยวข้อง ค่อนข้างมากทำให้การดำเนินงานไม่คล่องตัว เกิดความล่าช้าในการทำงาน

๓. มีงบประมาณในการสนับสนุนไม่เพียงพอ

๔. ขาดการสนับสนุนจากภาครัฐที่เพียงพอ

๕. บุคลากรของตำบลหาดยาย ควรได้รับการส่งเสริมด้านเทคโนโลยีเพิ่มเติม

๓. ศักยภาพการพัฒนาด้านการเกษตร

จุดแข็ง(Strengths)

๑. ด้านการบริหารจัดการและความต้องการ ประชาชนมีความต้องการ ผู้นำ ผู้บริหาร สนับสนุนแนวคิดและกำหนดนโยบายการพัฒนาในด้านการพัฒนาด้านการเกษตร
๒. งบประมาณ ต้นทุนการดำเนินงาน โดยเฉลี่ยอยู่ในระดับที่ไม่สูงมาก
๓. เทคนิคการทำงาน ส่วนมาก เป็นงานที่ไม่ต้องใช้เทคนิคและวิธีการทำงานในระดับสูง

จุดอ่อน (Weakness=W)

๑. โครงการทางด้านการเกษตรขึ้นอยู่กับสภาวะสิ่งแวดล้อม และโครงการด้านแหล่งน้ำด้านการเกษตรบางโครงการขนาดใหญ่ต้องใช้งบประมาณสูง องค์การบริหารส่วนตำบลหาดยายไม่สามารถดำเนินโครงการได้
๒. บุคลากร องค์การบริหารส่วนตำบลหาดยาย มีบุคลากรและอัตรากำลัง จำนวนและคุณวุฒิ อยู่ในระดับที่พร้อมที่จะดำเนินการตามนโยบายการบริหารงาน

โอกาส(Opportunity=O)

๑. การพัฒนาด้านการเกษตรครบวงจรเป็นยุทธศาสตร์การพัฒนาที่จังหวัดชุมพรให้ความสำคัญ และได้กำหนดไว้เป็นยุทธศาสตร์การพัฒนาของจังหวัด
๒. การเกิดปัญหาน้ำท่วมและฝนแล้งใหญ่ในทุกภูมิภาคมีผลกระทบต่อเกษตร ทำให้รัฐบาลและหน่วยงานที่เกี่ยวข้องตระหนักถึงความสำคัญการบริหารด้านการเกษตร

อุปสรรคหรือข้อจำกัด (Threat=T)

๑. โครงการที่ต้องใช้เทคโนโลยีสูง หรือความชำนาญเป็นพิเศษ องค์การบริหารส่วนตำบลหาดยาย ยังไม่มีความชำนาญและบุคลากร

๔. ศักยภาพการพัฒนาด้านศาสนา ประเพณี วัฒนธรรม

จุดแข็ง(Strengths)

๑. ด้านการบริหารจัดการ ผู้นำ ผู้บริหาร สนับสนุนแนวคิดและกำหนดนโยบายการพัฒนาในด้านศาสนา ประเพณี วัฒนธรรม
๒. บุคลากร องค์การบริหารส่วนตำบลหาดยาย มีบุคลากรและอัตรากำลัง จำนวนและคุณวุฒิ อยู่ในระดับที่พร้อมที่จะดำเนินการตามนโยบายการบริหารงาน

จุดอ่อน(Weakness=W)

๑. ระบบฐานข้อมูลด้านสังคมไม่ถูกต้อง ไม่ชัดเจน ประชาชนให้ข้อมูลที่คลาดเคลื่อน
๒. ยังไม่มีบุคลากรที่มีความชำนาญเฉพาะด้านมารับผิดชอบงานด้านการศาสนา ประเพณี วัฒนธรรม

โอกาส(Opportunity=O)

๑. ยุทธศาสตร์การพัฒนาวัฒนธรรมประเพณีท้องถิ่นเป็นยุทธศาสตร์ที่จังหวัดชุมพรให้ความสำคัญ

อุปสรรคหรือข้อจำกัด(Threat=T)

๑. การอนุรักษ์ประเพณี วัฒนธรรม เป็นงานที่ต้องอาศัยความร่วมมือจากหลายๆส่วนที่ต้องประสานงานกัน ถึงจะเกิดผลสัมฤทธิ์

๕. ศักยภาพการพัฒนาด้านสิ่งแวดล้อม

จุดแข็ง(Strength=s)

๑. ด้านการบริหารจัดการ ผู้นำ ผู้บริหาร สนับสนุนแนวคิดและกำหนดนโยบายการพัฒนาในด้านสิ่งแวดล้อม
๒. บุคลากร องค์การบริหารส่วนตำบลหาดยาย มีบุคลากรและอัตรากำลัง จำนวนและคุณวุฒิ อยู่ในระดับที่พร้อมที่จะดำเนินการตามนโยบายการบริหารงาน

๓.งบประมาณ ต้นทุนการดำเนินงาน โดยเฉลี่ยอยู่ในระดับที่ไม่สูง

๔.เทคนิคการทำงาน ส่วนมาก เป็นงานที่ไม่ต้องใช้เทคนิคและวิธีการทำงานในระดับสูง

จุดอ่อน(Weakness=W)

๑. ประชาชนยังขาดความสนใจในเรื่องการจัดการทรัพยากรธรรมชาติ

โอกาส(Opportunity=O)

๑. ยุทธศาสตร์การพัฒนาด้านสิ่งแวดล้อมเป็นยุทธศาสตร์การพัฒนาจังหวัดชุมพร มีโอกาสได้รับการสนับสนุนมาก

อุปสรรคหรือข้อจำกัด(Threat=T)

๑. ขาดการบูรณาการและการประสานงานที่ต่อเนื่องกับหน่วยงานที่เกี่ยวข้อง

๖. ศักยภาพการพัฒนาด้านการเมือง การบริหารและการพัฒนาบุคลากรท้องถิ่น

จุดแข็ง(Strength=s)

๑. ด้านการบริหารจัดการ ผู้นำ ผู้บริหาร สนับสนุนแนวคิดและกำหนดนโยบายการพัฒนาในด้านการเมือง การบริหาร

๒. บุคลากร องค์การบริหารส่วนตำบลหาดยาย มีบุคลากรและอัตรากำลัง จำนวนและคุณวุฒิ อยู่ในระดับที่พร้อมที่จะดำเนินการตามนโยบายการบริหารงาน

๓.งบประมาณ ต้นทุนการดำเนินงาน โดยเฉลี่ยอยู่ในระดับที่ไม่สูง

๔. ประชาชนมีความตื่นตัวทางการเมืองสูง

๕. บุคลากรขององค์กรมีความพร้อม ความตั้งใจในการทำงานเพื่อให้การบริหารงานขององค์กรเกิดประสิทธิภาพ

จุดอ่อน(Weakness=W)

๑. ประชาชนยังขาดความสนใจในเรื่องการเมืองการปกครอง

๒. ประชาชนยังไม่เข้าใจบทบาทของตนเองในการพัฒนาท้องถิ่น

โอกาส(Opportunity=O)

๑. รัฐธรรมนูญแห่งราชอาณาจักรไทย พ.ศ ๒๕๕๐ เปิดโอกาสให้ประชาชนมีส่วนร่วมในกิจกรรมทางการเมืองอย่างกว้างขวาง

อุปสรรคหรือข้อจำกัด(Threat=T)

๑. การพัฒนาด้านการเมือง การบริหาร เป็นงานที่ต้องอาศัยความร่วมมือจากหลายๆส่วนที่ต้องประสานงานกันถึงจะเกิดผลสัมฤทธิ์
๒. การพัฒนาด้านการเมือง การบริหาร เป็นงานที่ต้องอาศัยจิตสำนึก เกี่ยวกับการใช้ดุลพินิจส่วนบุคคล จึงเป็นงานที่ค่อนข้างจะคาดเดาผลงานได้ยาก
๓. ประชากรส่วนใหญ่ขาดความเข้าใจในการใช้สิทธิและการปฏิบัติหน้าที่ทางการเมืองที่ดี

๗. ศักยภาพการพัฒนาด้านเศรษฐกิจ

จุดแข็ง(Strengths)

๑. บุคลากร องค์กรการบริหารส่วนตำบลหลายาย มีบุคลากรและอัตรากำลัง จำนวนและคุณวุฒิ อยู่ในระดับที่พร้อมที่จะดำเนินการตามนโยบายการบริหารงาน
๒. งบประมาณ ต้นทุนการดำเนินงาน โดยเฉลี่ยอยู่ในระดับที่ไม่สูงมาก
๓. เทคนิคการทำงาน ส่วนมาก เป็นงานที่ไม่ต้องใช้เทคนิคและวิธีการทำงานในระดับสูง
๔. มีผลผลิตทางการเกษตรที่หลากหลาย ซึ่งสามารถใช้เป็นแหล่งวัตถุดิบที่สำคัญที่เอื้อต่อการพัฒนาไปสู่อุตสาหกรรมภาคการเกษตร
๕. มีศูนย์ถ่ายทอดเทคโนโลยีทางการเกษตรที่สามารถให้ความรู้ทางการเกษตรทุกด้าน

จุดอ่อน(Weakness=W)

๑. ระบบฐานข้อมูลด้านเศรษฐกิจและความยากจนไม่ถูกต้อง ไม่ชัดเจน ประชาชนให้ข้อมูลที่คลาดเคลื่อน
๒. ประชาชนยังสนใจ และมีความจริงจัง หรือตั้งใจจริงในโครงการที่รัฐจัดให้ความช่วยเหลือ การรวมกลุ่มทางเศรษฐกิจยังไม่เป็นเอกภาพ และไม่เข้มแข็ง
๓. ต้นทุนปัจจัยการผลิตสินค้าภาคเกษตรมีราคาสูง
๔. ประชาชนขาดการเอาใจใส่ต่อมาตรฐานผลผลิตทางการเกษตร
๕. แหล่งน้ำธรรมชาติ เพื่อการเกษตรได้รับการปรับปรุงไม่ทั่วถึง

โอกาส(Opportunity=O)

๑. การแก้ไขปัญหาความยากจนเป็นยุทธศาสตร์การพัฒนาระดับชาติที่รัฐบาลส่งเสริม
๒. การแก้ไขปัญหาความยากจนเป็นยุทธศาสตร์การพัฒนาจังหวัด โอกาสที่จะได้ขอรับการสนับสนุนงบประมาณมีมาก
๓. มีแหล่งน้ำธรรมชาติเพื่อการเกษตร
๔. มีสภาพพื้นที่เหมาะแก่การจัดตั้งโรงงานแปรรูปผลผลิตภาคเกษตรไปสู่ภาคอุตสาหกรรม
๕. มีสภาพพื้นที่เหมาะแก่การทำเกษตรทุกชนิด
๖. องค์กรชุมชนมีความเข้มแข็งเหมาะที่จะพัฒนา

อุปสรรคหรือข้อจำกัด(Threat=T)

๑. การแก้ไขปัญหาด้านเศรษฐกิจและความยากจน เป็นงานที่ต้องอาศัยความร่วมมือจากหลายๆส่วนที่ต้องประสานงานกัน ถึงจะเกิดผลสัมฤทธิ์

๒. ระเบียบกฎหมายที่เกี่ยวข้อง ค่อนข้างมากทำให้การดำเนินงานไม่คล่องตัว เกิดความล่าช้าในการทำงาน ประชาชนจึงเกิดความเบื่อหน่าย

๓. ประสพภัยธรรมชาติ (น้ำท่วม)

๔. ขาดแหล่งเงินทุน

๕. คุณภาพผลผลิตยังไม่พัฒนาให้สอดคล้องกับความต้องการของตลาด

ส่วนที่ 4

ยุทธศาสตร์และแนวทางการพัฒนาในช่วงสามปี

ส่วนที่ ๔

สรุปยุทธศาสตร์และแนวทางการพัฒนาในช่วงสามปี

๔.๑ วิสัยทัศน์ในการพัฒนาองค์การบริหารส่วนตำบลหาดยาย

จากสภาพทั่วไปขององค์การบริหารส่วนตำบลหาดยาย ที่มีพื้นที่ส่วนใหญ่เป็นพื้นที่ทางการเกษตร ประชาชนส่วนใหญ่มีอาชีพทำการเกษตร วิถีชีวิตของประชาชนยังคงมีความเรียบง่าย แบบสังคมชนบท สภาพแวดล้อม ยังคงมีความสมบูรณ์ จากสภาพปัญหาทางเศรษฐกิจและสังคมในปัจจุบัน ได้ส่งผลกระทบต่อประชาชนเป็นวงกว้าง ทั้งทางด้านการประกอบอาชีพ การมีงานทำ และรายได้ของประชาชน ปัญหาคุณภาพชีวิต ความปลอดภัยในชีวิต ความปลอดภัยในชีวิตและทรัพย์สิน รวมทั้งปัญหาทางด้านสภาพแวดล้อมทางธรรมชาติ เป็นต้น เป็นปัญหาสำคัญที่องค์การบริหารส่วนตำบลต้องดำเนินการแก้ไข และพัฒนาให้สำเร็จลุล่วงต่อไป

ดังนั้น เพื่อให้การแก้ไขปัญหาการพัฒนาท้องถิ่นมีความชัดเจนตรงตามเป้าหมาย หรือสภาพปัญหา ความต้องการที่เกิดขึ้น รวมทั้งเป็นการป้องกันปัญหาที่อาจจะเกิดขึ้นในอนาคต สอดคล้องกับการพัฒนาประเทศตามแนวทางของแผนพัฒนาจังหวัด และแผนพัฒนาเศรษฐกิจและสังคมแห่งชาติ องค์การบริหารส่วนตำบลหาดยาย จึงได้กำหนดวิสัยทัศน์การพัฒนาองค์การบริหารส่วนตำบล ระยะ ๓ ปี (พ.ศ ๒๕๕๖-๒๕๕๘) ดังนี้

**๕ “โครงสร้างพื้นฐานก้าวหน้า
คุณภาพชีวิตสดใส**

**การศึกษาก้าวหน้า
ร่วมใจพัฒนาแหล่งท่องเที่ยว ”**

๔.๒ พันธกิจ หรือภารกิจหลักขององค์การบริหารส่วนตำบลหาดยาย

๑. จัดให้มี และบำรุงรักษาทางบกและทางน้ำ
๒. บำรุงและส่งเสริมการประกอบอาชีพของประชาชน
๓. ส่งเสริมการศึกษา ศาสนา และวัฒนธรรม
๔. ป้องกันและระงับโรคติดต่อ
๕. บำรุงรักษาศิลปะ จารีตประเพณี ภูมิปัญญาท้องถิ่นและวัฒนธรรมอันดีของท้องถิ่น
๖. พัฒนาและดูแลรักษาสิ่งแวดล้อมและธรรมชาติ

๔.๓ จุดมุ่งหมายเพื่อการพัฒนา

๑. การคมนาคม ทางบก และทางน้ำมีความสะดวกรวดเร็ว
๒. ประชาชนมีอาชีพและมีรายได้เพียงพอ
๓. เพิ่มช่องทางในการรับรู้ข้อมูลข่าวสารที่ทันสมัยของประชาชนเพิ่มขึ้น
๔. มีการป้องกันแก้ไขปัญหาโรคติดต่อ
๕. ประชาชนทั่วไปและอนุชนรุ่นหลังได้รู้ถึงประเพณีและวัฒนธรรมที่สำคัญของตำบล
๖. บำรุงรักษาทรัพยากรธรรมชาติและสิ่งแวดล้อม

๔.๔ ยุทธศาสตร์และแนวทางการพัฒนาองค์การบริหารส่วนตำบลหาดยาย (พ.ศ.๒๕๕๑-๒๕๕๖)

ยุทธศาสตร์การพัฒนา	แนวทางการพัฒนา
๑. ยุทธศาสตร์การพัฒนาด้านพัฒนาด้านโครงสร้างพื้นฐาน	<p>แนวทางที่ ๑.๑ ก่อสร้าง ปรับปรุง บำรุงรักษาถนน สะพาน ทางเท้า ท่อระบายน้ำ ระบบจราจร</p> <p>แนวทางที่ ๑.๒ พัฒนาปรับปรุงระบบสาธารณูปโภค</p> <p>แนวทางที่ ๑.๓ พัฒนาปรับปรุงแหล่งน้ำ และภาชนะรองรับให้มีคุณภาพเพียงพอต่อการอุปโภค บริโภค</p>
๒. ยุทธศาสตร์การพัฒนาด้านพัฒนาทรัพยากรมนุษย์และสังคม	<p>แนวทางที่ ๒.๑ พัฒนาการศึกษา ส่งเสริมการเรียนรู้ เพิ่มศักยภาพด้านการท่องเที่ยว การกีฬา และนันทนาการ</p> <p>แนวทางที่ ๒.๒ พัฒนา ส่งเสริมด้านสาธารณสุข ป้องกันควบคุมโรคระบาด และโรคติดต่อ</p> <p>แนวทางที่ ๒.๓ ป้องกันไฟระวังกความปลอดภัยในชีวิตและทรัพย์สิน พัฒนาชีวิตให้มีคุณภาพ</p> <p>แนวทางที่ ๒.๔ จัดสวัสดิการเพื่อพัฒนาสังคม</p>
๓. ยุทธศาสตร์การพัฒนาด้านการเกษตร	<p>แนวทางที่ ๓.๑ พัฒนา ส่งเสริมระบบการเกษตรให้มีคุณภาพและเพิ่มผลผลิตทางการเกษตร</p> <p>แนวทางที่ ๓.๒ พัฒนาแหล่งน้ำด้านการเกษตร</p>
๔. ยุทธศาสตร์การพัฒนาด้านศาสนา ประเพณี วัฒนธรรม	<p>แนวทางที่ ๔.๑ ส่งเสริมพัฒนาด้านคุณธรรม จริยธรรม วัฒนธรรม ประเพณี และอนุรักษ์ภูมิปัญญาท้องถิ่น</p>
๕. ยุทธศาสตร์การพัฒนาด้านสิ่งแวดล้อม	<p>แนวทางที่ ๕.๑ สร้างจิตสำนึก รณรงค์ในการอนุรักษ์ทรัพยากรธรรมชาติและสิ่งแวดล้อม</p> <p>แนวทางที่ ๕.๒ จัดการด้านขยะมูลฝอย สิ่งปฏิกูล และมลภาวะเป็นพิษ</p>
๖. ยุทธศาสตร์การพัฒนาด้านการเมือง การบริหาร	<p>แนวทางที่ ๖.๑ พัฒนาศักยภาพของบุคลากรให้มีประสิทธิภาพในการปฏิบัติงาน</p> <p>แนวทางที่ ๖.๒ พัฒนาเสริมสร้างศักยภาพขององค์กร</p> <p>แนวทางที่ ๖.๓ ส่งเสริมและสนับสนุนการปกครองระบอบประชาธิปไตย</p> <p>แนวทางที่ ๖.๔ เพิ่มช่องทางในการรับรู้ข้อมูลข่าวสารด้านการบริหารงาน อบต.ให้แก่ประชาชน</p>
๗. ยุทธศาสตร์การพัฒนาด้านเศรษฐกิจ	<p>แนวทางที่ ๗.๑ ส่งเสริมการประกอบอาชีพและเพิ่มรายได้</p>

วิสัยทัศน์แผนพัฒนาฯ ฉบับที่ ๑๑ (พ.ศ. ๒๕๕๕ - ๒๕๕๙)

“สังคมอยู่ร่วมกันอย่างมีความสุข ด้วยความเสมอภาค เป็นธรรม และมีภูมิคุ้มกันต่อการเปลี่ยนแปลง”

พันธกิจ

๑. สร้างความเป็นธรรมในการกระจายรายได้ ควบคู่กับการสร้างสังคมคุณธรรมเพื่อให้คนกินดีอยู่ดี มีคุณภาพชีวิตที่ดี ปลอดภัยจากอาชญากรรม อุบัติเหตุ ยาเสพติดและอบายมุข คนในสังคมอยู่ร่วมกันอย่างสันติสุข มีวัฒนธรรมประชาธิปไตย และธรรมาภิบาล
๒. พัฒนาศูนย์การผลิตและบริการให้เข้มแข็งและมีเสถียรภาพบนฐานความรู้และความสร้างสรรค์ของคนไทย ขยายหลักประกันทางสังคมให้ครอบคลุมประชาชนทุกคน สร้างความมั่นคงด้านอาหารและพลังงานรวมทั้งยารักษาโรค จากสมุนไพรบนฐานทรัพยากรและความหลากหลายทางชีวภาพ พร้อมทั้งปรับโครงสร้างสาขาการผลิตและการบริโภคของประเทศให้เป็นมิตรกับสิ่งแวดล้อม
๓. สร้างภูมิคุ้มกันให้เข้มแข็งสามารถป้องกันและรองรับผลกระทบและความเสี่ยงจากวิกฤตเศรษฐกิจที่จะเกิดขึ้นในอนาคต พัฒนาทรัพยากรมนุษย์ให้มีความรู้ และทักษะสามารถรู้เท่าทันการเปลี่ยนแปลงอย่างมีเหตุผล

วัตถุประสงค์และเป้าหมายหลัก

๑. สังคมไทยมีความสุข อย่างมีธรรมาภิบาลเพิ่มขึ้น
๒. ประชากรไทยทุกคนมีหลักประกันทางสังคมที่มีคุณภาพทั่วถึง
๓. เพิ่มผลิตภาพการผลิตรวม และในแต่ละภาคการผลิต
๔. เพิ่มสัดส่วนมูลค่าการผลิตภาคการเกษตร เพิ่มสัดส่วนมูลค่าภาคบริการ
๕. เพื่อสัดส่วนมูลค่าสินค้าเศรษฐกิจสร้างสรรค์
๖. ประเทศไทยมีความสามารถในการแข่งขันสูงขึ้น
๗. ทรัพยากรธรรมชาติอุดมสมบูรณ์ และคุณภาพสิ่งแวดล้อมดีขึ้น

ยุทธศาสตร์การพัฒนา

๑. ยุทธศาสตร์การสร้างความเป็นธรรมในสังคม
๒. ยุทธศาสตร์การพัฒนาคนสู่สังคมแห่งการเรียนรู้ตลอดชีวิตอย่างยั่งยืน
๓. ยุทธศาสตร์การสร้างความปลอดภัยและมั่นคงของอาหารและพลังงาน
๔. ยุทธศาสตร์การสร้างเศรษฐกิจฐานความรู้และการสร้างปัจจัยแวดล้อม
๕. ยุทธศาสตร์การสร้างเชื่อมโยงทางเศรษฐกิจและความมั่นคงในภูมิภาค
๖. ยุทธศาสตร์การจัดการทรัพยากรธรรมชาติและสิ่งแวดล้อมอย่างยั่งยืน

นโยบายการพัฒนาจังหวัด พ.ศ. ๒๕๕๓-๒๕๕๖

วิสัยทัศน์จังหวัดชุมพร

“ชุมพรน่าอยู่ สู่เกษตรกรรมที่ยั่งยืน และการท่องเที่ยวเชิงอนุรักษ์”

พันธกิจ

๑. สร้างเสริมศักยภาพคน ครอบครัว ชุมชน และสังคมที่มีคุณภาพ
๒. เพิ่มประสิทธิภาพการบริหารจัดการการท่องเที่ยว และพัฒนาแหล่งท่องเที่ยวเพื่อการท่องเที่ยวอย่างยั่งยืน
๓. พัฒนาขีดความสามารถในการแข่งขันทางเศรษฐกิจของสินค้าเกษตรและเพิ่มผลิตภาพสินค้าเกษตรที่มีคุณภาพและปลอดภัย
๔. บริหารจัดการทรัพยากรธรรมชาติ และสิ่งแวดล้อมโดยกระบวนการมีส่วนร่วมของชุมชน
๕. พัฒนาและส่งเสริมวัฒนธรรมทางการเมือง การปกครองและรักษาความสงบเรียบร้อยความมั่นคงภายในสังคม
๖. เพิ่มประสิทธิภาพการบริหารราชการจังหวัดเพื่อประโยชน์สุขของประชาชนภายใต้หลักเกณฑ์และวิธีการบริหารกิจการบ้านเมืองที่ดี

ยุทธศาสตร์การพัฒนาจังหวัดชุมพร

๑. ยุทธศาสตร์ที่ ๑ การพัฒนาคนและสังคมให้มีคุณภาพ

เป้าประสงค์

ประชาชนมีคุณภาพชีวิตที่ดี ครอบครัว ชุมชนเข้มแข็ง มีความมั่นคงปลอดภัย และเป็นสังคมแห่งการเรียนรู้

กลยุทธ์

๑. ส่งเสริมการจัดการด้านสุขภาพโดยการมีส่วนร่วมของทุกภาคส่วน
๒. ส่งเสริมการพัฒนาศักยภาพสถาบันครอบครัวและชุมชน
๓. เสริมสร้างความมั่นคงด้านอาชีพ สวัสดิการ และความปลอดภัยในชีวิตและทรัพย์สิน
๔. ส่งเสริมการเรียนรู้และการพัฒนาแหล่งเรียนรู้
๕. ส่งเสริมการดำเนินชีวิตตามแนวปรัชญาเศรษฐกิจพอเพียง

๒. ยุทธศาสตร์ที่ ๒ การพัฒนาการท่องเที่ยวอย่างครบวงจร

เป้าประสงค์

รายได้จากการท่องเที่ยวเพิ่มขึ้น

กลยุทธ์

๑. การพัฒนาและปรับปรุงแหล่งท่องเที่ยวให้ได้มาตรฐาน
๒. ส่งเสริมการท่องเที่ยวทางธรรมชาติ เชนินเวศ เชนเกษตร ประวัติศาสตร์ ศาสนา และวัฒนธรรมประเพณี
๓. การพัฒนาระบบบริหารจัดการ กิจกรรม ผลิตภัณฑ์และบุคลากรด้านการท่องเที่ยว โดยการมีส่วนร่วมของชุมชน
๔. พัฒนาตลาด และเชื่อมโยงเครือข่ายการท่องเที่ยวและการประชาสัมพันธ์

๓. ยุทธศาสตร์ที่ ๓ พัฒนาการผลิตสินค้าเกษตร เกษตรอุตสาหกรรม และ การตลาด

เป้าประสงค์

มูลค่าผลิตภัณฑ์ภาคเกษตรของจังหวัด (GPP ภาคการเกษตร) เพิ่มขึ้น

กลยุทธ์

๑. ส่งเสริมศักยภาพการผลิตการแปรรูปสินค้าเกษตร
๒. ส่งเสริมและผลักดันเกษตรอินทรีย์
๓. พัฒนาระบบการตลาด และบริการจัดการสินค้าการเกษตรที่มีคุณภาพ
๔. ส่งเสริมศักยภาพการผลิตการแปรรูปสินค้าเกษตร

๔. ยุทธศาสตร์ที่ ๔ การบริหารจัดการทรัพยากรธรรมชาติและสิ่งแวดล้อม

เป้าประสงค์

การอนุรักษ์ทรัพยากรธรรมชาติและรักษาคุณภาพสิ่งแวดล้อมให้เกิดการใช้ประโยชน์อย่างมีประสิทธิภาพสูงสุด

กลยุทธ์

๑. พัฒนาศักยภาพของ อบท. ในการบริหารจัดการทรัพยากรธรรมชาติและสิ่งแวดล้อมโดยการมีส่วนร่วมของทุกภาคส่วน

๒. สงวน อนุรักษ์ และฟื้นฟูทรัพยากรธรรมชาติให้เกิดการใช้ประโยชน์อย่างสมดุล
๓. การพัฒนาเครือข่ายอนุรักษ์ทรัพยากรธรรมชาติและสิ่งแวดล้อม
๔. ส่งเสริมสนับสนุนพลังงานทดแทน

๕. ยุทธศาสตร์ที่ ๕ ด้านความมั่นคง

เป้าประสงค์

เสริมสร้างศักยภาพคนและชุมชนให้มีความเข้มแข็งภายใต้ปรัชญาเศรษฐกิจพอเพียง และมีส่วนร่วมในการพัฒนาพื้นที่ชายแดน ชายฝั่งและเกาะต่าง ๆ

- จัดระเบียบพื้นที่ชายแดน ฝั่งทะเลและเกาะ แก่งต่าง ๆ ให้เกิดความมั่นคง
- รักษาความสงบเรียบร้อยความเข้มแข็ง และการพัฒนาร่วมกันในพื้นที่บริเวณชายแดนไทยกับประเทศเพื่อนบ้าน
- บริหารจัดการชายแดนให้มีเอกภาพและประสิทธิภาพ

กลยุทธ์

- ๕.๑ การพัฒนาศักยภาพของคน ชุมชน และพื้นที่เป้าหมายชายแดน ชายฝั่งทะเล และเกาะแก่งต่าง ๆ
- ๕.๒ การผนึกกำลังเพื่อเสริมสร้างความมั่นคงบริเวณชายแดน ชายฝั่งทะเล และเกาะแก่งต่าง ๆ
- ๕.๓ การพัฒนาความร่วมมือชายแดนกับประเทศเพื่อนบ้าน
- ๕.๔ การบริหารจัดการ

กรอบยุทธศาสตร์การพัฒนาขององค์กรปกครองส่วนท้องถิ่นในเขตจังหวัดชุมพร (พ.ศ. ๒๕๕๕-๒๕๕๗)

๑. ยุทธศาสตร์ด้านโครงสร้างพื้นฐาน
 - ๑.๑ แนวทางการคมนาคมและขนส่ง
 - ๑.๒ แนวทางการสาธารณสุขูปโภค และสาธารณูปโภค
๒. ยุทธศาสตร์ด้านการส่งเสริมคุณภาพชีวิต
 - ๒.๑ แนวทางการส่งเสริมอาชีพ
 - ๒.๒ แนวทางสวัสดิการสังคม
 - ๒.๓ แนวทางการศึกษา
๓. ยุทธศาสตร์ด้านการจัดระเบียบชุมชน/สังคม และการรักษาความสงบเรียบร้อย
 - ๓.๑ แนวทางการส่งเสริมประชาธิปไตย
 - ๓.๒ แนวทางการป้องกันและบรรเทาสาธารณภัย
 - ๓.๓ แนวทางการรักษาความสงบเรียบร้อย

๔. ยุทธศาสตร์ด้านวางแผน การส่งเสริมการลงทุน พาณิชยกรรม และการท่องเที่ยว
 - ๔.๑ แนวทางการส่งเสริมการลงทุน
 - ๔.๒ แนวทางการป้องกันและบรรเทาสาธารณภัย
 - ๔.๓ แนวทางการรักษาความสงบเรียบร้อย
๕. ยุทธศาสตร์ด้านการบริหารจัดการและการอนุรักษ์ทรัพยากรธรรมชาติและสิ่งแวดล้อม
 - ๕.๑ แนวทางการอนุรักษ์ทรัพยากรธรรมชาติ
 - ๕.๒ แนวทางการคุ้มครอง ดูแล และบำรุงรักษาทรัพยากรธรรมชาติ
๖. ยุทธศาสตร์ด้านศิลปะ วัฒนธรรม จารีตประเพณี และภูมิปัญญาท้องถิ่น
 - ๖.๑ แนวทางส่งเสริมและการสืบทอดภูมิปัญญาท้องถิ่น

นโยบายการพัฒนาอำเภอ

วิสัยทัศน์อำเภอ

“หลังสวนเมืองน่าอยู่ ศูนย์กลางเกษตรแหล่งผลิตผลไม้คุณภาพ และการท่องเที่ยวชั้นนำของจังหวัดชุมพร”
และได้วางแนวทางการพัฒนา ดังนี้

ประเด็นยุทธศาสตร์

๑. พัฒนาหลังสวนเป็นเมืองน่าอยู่
๒. ส่งเสริมการตลาดท่องเที่ยวอย่างเป็นระบบ
๓. พัฒนาระบบการตลาดและสินค้าเกษตรที่มีคุณภาพ
๔. ส่งเสริมวิถีพอเพียง

แนวทางการพัฒนา

๑. ด้านโอกาสทางเศรษฐกิจ

- เศรษฐกิจชุมชนเข้มแข็ง
- สร้างความมาเป็นศูนย์กลางการเกษตรของอำเภอตอนใต้
- สร้างความมั่นคงในอาชีพ
- พัฒนาคุณภาพผลผลิต
- ส่งเสริมอุตสาหกรรมเกษตร
- มีการพัฒนาที่สมดุล

๒. ด้านโครงสร้างพื้นฐาน

-ให้ชุมชนมีส่วนร่วมในการวางเมืองทุกระดับ โดยองค์กรปกครองท้องถิ่นเพื่อพัฒนาเทคโนโลยีด้านการผังเมืองให้มีประสิทธิภาพ

- การผังเมืองเป็นเครื่องมือชี้้นำในการจัดระบบการใช้ประโยชน์ที่ดินและโครงสร้างพื้นฐาน
- การพัฒนาแหล่งน้ำ และระบบประปาทั้งในชนบทและเขตเมือง
- การพัฒนาพลังงานไฟฟ้า
- การพัฒนาคมนาคม
- ขยายระบบการสื่อสารให้ครอบคลุม

๓. ด้านคุณภาพการศึกษา ประชากร ศิลปวัฒนธรรม ศาสนา และการศึกษา

- ให้มีความเสมอภาคและโอกาสทางการศึกษา
- การศึกษามีประสิทธิภาพมีรูปแบบหลากหลาย
- การศึกษาสอดคล้องกับท้องถิ่น
- ส่งเสริมพัฒนาด้านการศึกษา
- ศาสนาพัฒนาสังคม
- ฟื้นฟูวัฒนธรรม ภูมิปัญญาท้องถิ่น

๔. สุขภาพอนามัย และสาธารณสุข

- ป้องกันควบคุมโรคติดต่อ พัฒนาสิ่งแวดล้อมและภูมิทัศน์
- ปรับเปลี่ยนพฤติกรรมอนามัย
- ปฏิรูประบบสุขภาพอนามัย และสาธารณสุข
- ให้ได้รับบริการสาธารณสุขที่ครอบคลุม ตั้งแต่ครรภ์มารดาถึงเชิงตะกอน
- สร้างความเข้มแข็งให้สถาบันครอบครัว
- ส่งเสริมการออกกำลังกาย
- ให้ประชาชนมีความรู้ ความเข้าใจเรื่องโรคเอดส์

๕. ความปลอดภัยในชีวิตและทรัพย์สินการรักษาความสงบเรียบร้อย

- ให้ประชาชน ชุมชน และองค์กรปกครองส่วนท้องถิ่น มีส่วนร่วมในการรักษาความปลอดภัยในชีวิตและทรัพย์สิน
- ปลอดภัยาเสพติดและอบายมุข
- การรักษาความสงบเรียบร้อยในชุมชน
- เพิ่มประสิทธิภาพการบริหารจัดการ ด้านอุปถัมภ์และสาธารณสุข

๖. ความมั่นคงและความเป็นระบบของสังคม

- สร้างวินัย
- พัฒนาสังคมให้เข้มแข็ง
- จัดบริการด้านแรงงานและสวัสดิการสังคม

๗. ด้านการเมืองและการปกครอง

- การเมืองจะต้องมีความบริสุทธิ์ ยุติธรรม สามารถตรวจสอบได้
- พัฒนาระบบการบริหารราชการของอำเภอให้มีประสิทธิภาพ
- พัฒนาการบริหารราชการส่วนท้องถิ่นให้มีประสิทธิภาพ

๘. ทรัพยากรธรรมชาติและสิ่งแวดล้อม

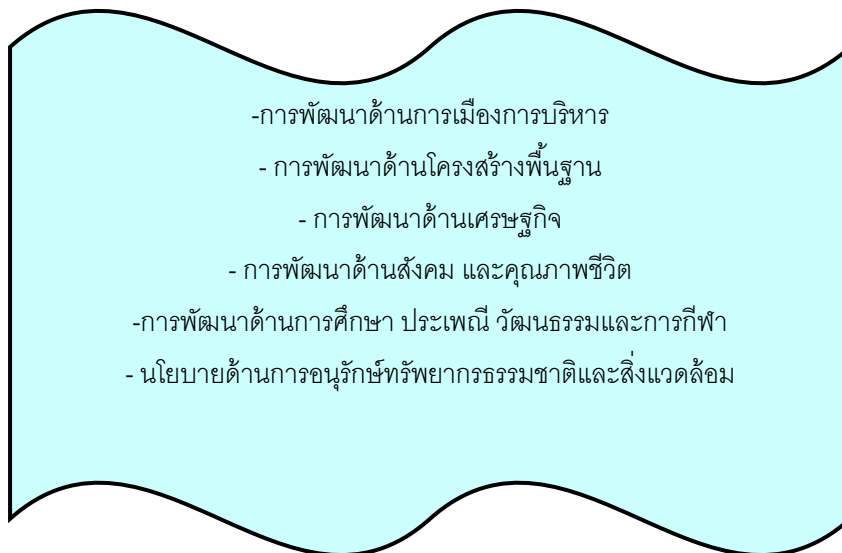
- การมีส่วนร่วมของชุมชน
- มีกฎหมายชัดเจน
- การบริหารจัดการแบบใหม่
- พัฒนาสิ่งแวดล้อมที่มีผลกระทบต่อชุมชน
- ส่งเสริมการอนุรักษ์ทรัพยากรธรรมชาติ

๙. การท่องเที่ยวเชิงอนุรักษ์

- ส่งเสริมด้านการตลาด และการประชาสัมพันธ์ให้อำเภอเป็นจุดแวะและพักผ่อน ของนักท่องเที่ยว
- ส่งเสริมให้ทราบถึงแหล่งท่องเที่ยวที่หลากหลายและจุดเด่นของแหล่งท่องเที่ยวที่เป็นเอกลักษณ์
- พัฒนาบุคลากรท้องถิ่น ชุมชนให้มีความเข้าใจ ทักษะคติ และความชำนาญด้านการบริการท่องเที่ยว
- ภาครัฐ เอกชน ท้องถิ่น ที่มีส่วนร่วมในการส่งเสริมพัฒนาการท่องเที่ยวอย่างต่อเนื่อง เป็นระบบ
- มีกฎหมายบังคับใช้อย่างทั่วถึง และเป็นธรรม เป็นกฎหมายเกี่ยวกับธุรกิจการท่องเที่ยว และด้านคุณภาพสิ่งแวดล้อม
- พัฒนาอำเภอเป็นเมืองรองรับความเจริญด้านการท่องเที่ยวเชิงอนุรักษ์

นโยบายการพัฒนาท้องถิ่น

นโยบายการบริหารงานองค์การบริหารส่วนตำบลหาดยาย กำหนดไว้ ๖ ด้าน คือ



๑. ด้านการพัฒนาด้านการเมืองการบริหาร

ได้กำหนดแนวทางปฏิบัติดังนี้

๑.๑ สร้างองค์การบริหารส่วนตำบลให้เป็นเอกภาพ กล่าวคือ สร้างความเป็นหนึ่งโดยการรวม ๓ ส่วนสำคัญ มี ท้องที่, ท้องถิ่น และประชาชน ยึดหลัก นิติธรรม คุณธรรม จริยธรรม มีความโปร่งใส และรับผิดชอบ ให้ประชาชนมีส่วนร่วมในการตรวจสอบ

๑.๒ ปรับปรุงระบบการให้บริการ เปิดกว้าง ลดขั้นตอนไม่จำเป็น สร้างความเท่าเทียม ไม่เลือกปฏิบัติ โดยเน้นคุณภาพ ความซื่อสัตย์ สุจริต มีจิตสำนึก ในการให้บริการ

๑.๓ รับฟังปัญหาความเดือดร้อนของประชาชน วิเคราะห์สาเหตุและหาวิธีการแก้ไขปัญหาโดยเร็วที่สุด

๒. ด้านการพัฒนาโครงสร้างพื้นฐาน

มีนโยบายดังต่อไปนี้

๒.๑ เร่งสร้างถนนปลอดฝุ่นไร้มลพิษ ให้ครอบคลุมทุกพื้นที่ ปรับปรุงถนนทุกสายให้อยู่ในสภาพที่ดีอยู่เสมอ

๒.๒ ขยายเขตไฟฟ้าให้ทุกครัวเรือนมีไฟฟ้า ติดตั้งแสงสว่างในเขตชุมชน และพื้นที่สาธารณะอย่างทั่วถึง

เช่น วัด โรงเรียน สะพาน และแยก เป็นต้น

๒.๓ ขยายเขตระบบประปาหมู่บ้าน และปรับปรุงคุณภาพน้ำโดยติดตั้งเครื่องกรองน้ำหรือตู้กรองน้ำดื่มทุกหมู่บ้าน เพื่อให้ประชาชนมีน้ำดื่มที่สะอาด

๓๗

๓. นโยบายด้านการพัฒนาเศรษฐกิจ

๓.๑ ส่งเสริมให้ประชาชนมีความรู้ความเข้าใจในการพัฒนาการเกษตรเพื่อลดต้นทุน และเพิ่มผลผลิต โดยการเชิญวิทยากรหรือปราชญ์ท้องถิ่น อบรมให้ความรู้

๓.๒ จัดมาตรฐานการประกันราคาพืชผลอย่างทันสมัยและเป็นธรรม

๓.๓ สร้างความเข้มแข็งและสนับสนุนธนาคารชุมชน เปิดโอกาสให้ประชาชนมีแหล่งเงินทุนใกล้ตัว ลดหนี้ นอกระบบ

๔. นโยบายด้านการพัฒนาสังคมและคุณภาพชีวิต

๔.๑ จัดสวัสดิการสำหรับทารกแรกเกิด คุณพ่อคุณแม่คนใหม่ โดยให้การดูแลและคำแนะนำเพื่อการสร้างสายสัมพันธ์ พ่อ แม่ ลูก เป็นครอบครัวอบอุ่น

๔.๒ ส่งเสริมและสนับสนุนการรวมกลุ่มทางสังคม เช่น กลุ่มแม่บ้าน, ชมรมผู้สูงอายุ, ชมรม, อสม., ตชด., อปพร., ชมรมแอโรบิค และชมรมกีฬาทุกประเภท

๔.๓ จัดกิจกรรมเชิงสร้างสรรค์ ให้ความรู้ความเข้าใจเกี่ยวกับกฎหมายและกระบวนการยุติธรรม ซึ่งเกี่ยวข้องกับชีวิตประจำวันของประชาชน

๔.๔ จัดให้มีมาตรการป้องกันและแก้ไขปัญหาของยาเสพติด อาชญากรรม โรคติดต่อร้ายแรง ภัยธรรมชาติ และอุบัติเหตุ โดย

-จัดหน่วยเคลื่อนที่เร็ว พร้อมอุปกรณ์ช่วยเหลือผู้ประสบภัยและสนับสนุนให้มีรถบริการทางการแพทย์
ฉุกเฉิน

-ฝึกอบรม อสม., ตชด., อปพร., ให้มีความรู้และทักษะในการช่วยเหลือเบื้องต้น

๔.๕ สนับสนุนนโยบายรัฐบาล จัดเบี้ยยังชีพให้ผู้สูงอายุผู้ด้อยโอกาส ทุกคนอย่างทั่วถึงและเป็นธรรม

๔.๖ สนับสนุนการศึกษาดูงานให้กับทุกคนในชุมชน เช่น ผู้สูงอายุ, วัยรุ่น, อสม., ตชด., อปพร., แม่บ้าน รวมถึงผู้ด้อยโอกาส ให้ได้รับการพัฒนาความรู้อย่างแพร่หลายและทั่วถึง

๕. นโยบายด้านการพัฒนาการศึกษา ประเพณี วัฒนธรรมและการกีฬา

๕.๑ ส่งเสริมกระบวนการศึกษา สนับสนุนสื่อการเรียนการสอน พัฒนาและยกระดับคุณภาพการศึกษา

๕.๒ สนับสนุนศูนย์พัฒนาเด็กเล็ก โดยพัฒนาความรู้และเพิ่มศักยภาพของครูผู้ดูแลจัดหาอุปกรณ์ของเล่น หนังสือนิทานในการส่งเสริมพัฒนาการเรียนรู้ของเด็กวัยก่อนวัยเรียน

๕.๓ ส่งเสริมให้ทุกคนได้รับโอกาสทางการศึกษาอย่างเท่าเทียม สนับสนุนศูนย์การเรียนรู้ชุมชน ศูนย์การศึกษานอกโรงเรียน โดยจะจัดให้มีที่เรียน อย่างเหมาะสม และมีโอกาสได้เรียนรู้เทคโนโลยีด้านคอมพิวเตอร์

๕.๔ สนับสนุนประเพณีท้องถิ่น และอนุรักษ์วิถีชีวิตชุมชน เช่น การแข่งขันเรือยาวขึ้นโขนชิงธง แข่งแพต้านภัยยาเสพติด วันสงกรานต์ รดน้ำดำหัวผู้สูงอายุ แข่งขันกีฬาประจำปี และวันลอยกระทง

๕.๕ สร้างสนามกีฬาพร้อมจัดหาอุปกรณ์ให้ทุกชุมชนในตำบล เพื่อส่งเสริมให้ทุกคนได้ออกกำลังกาย และมีทักษะในการเล่นกีฬาอย่างถูกวิธี

๖. นโยบายด้านการอนุรักษ์ทรัพยากรธรรมชาติและสิ่งแวดล้อม

๖.๑ รณรงค์ส่งเสริมการสร้างจิตสำนึกสาธารณะ ทางด้านการบริหารจัดการทรัพยากรธรรมชาติและสิ่งแวดล้อม

๖.๒ ส่งเสริม สนับสนุน กระบวนการมีส่วนร่วมของชุมชนในการบริหารจัดการทรัพยากรธรรมชาติและสิ่งแวดล้อม
